



ÚZEMNÍ PLÁN
METYLOVICE
ZMĚNA Č. 3
NÁVRH PRO VEŘEJNÉ PROJEDNÁNÍ

III.
VYHODNOCENÍ VLIVŮ ZMĚNY Č. 3 ÚZEMNÍHO PLÁNU METYLOVICE
NA UDRŽITELNÝ ROZVOJ ÚZEMÍ



URBANISTICKÉ STŘEDISKO OSTRAVA, s.r.o.

ÚZEMNĚ PLÁNOVACÍ DOKUMENTACE A PODKLADY, ÚTP, PROJEKTOVÁ A PORADENSKÁ ČINNOST, EKOLOGIE, GIS

NÁZEV ZAKÁZKY: ÚZEMNÍ PLÁN METYLOVICE
ZMĚNA Č. 3
VYHODNOCENÍ VLIVŮ ZMĚNY Č. 3 ÚZEMNÍHO PLÁNU METYLOVICE NA UDRŽITELNÝ
ROZVOJ ÚZEMÍ

OBJEDNATEL: OBEC METYLOVICE
KRAJ: MORAVSKOSLEZSKÝ

ZODPOVĚDNÝ PROJEKTANT:

ING. ARCH. HELENA SALVETOVÁ

TELEFON:

596939530

E-MAIL:

h.salvetova@uso.cz

ZAKÁZKOVÉ ČÍSLO: U – 693

DATUM: ČERVEN 2024

ZPRACOVALO: URBANISTICKÉ STŘEDISKO OSTRAVA, s. r. o.

SPARTAKOVců 6014/3, OSTRAVA-PORUBA, PSČ 708 00

.....

Obsah	str.
A. Vyhodnocení vlivů Změny č. 3 Územního plánu Metylovice na životní prostředí.....	1
B. Posouzení vlivu Změny č. 3 Územního plánu Metylovice na předmět ochrany nebo celistvost evropsky významné lokality nebo ptačí oblasti.....	7
C. Vyhodnocení vlivů Změny č. 3 Územního plánu Metylovice na hospodářský rozvoj a soudržnost společenství obyvatel území.....	9
D. Vyhodnocení vlivů Změny č. 3 Územního plánu Metylovice na udržitelný rozvoj území, které spočívá v posouzení vztahu a zlepšování územních podmínek pro příznivé životní prostředí, hospodářský rozvoj a soudržnost společenství obyvatel území.....	11
E. Návrh požadavků na rozhodování ve vymezených plochách a koridorech z hlediska zajištění územních podmínek udržitelného rozvoje území.....	15

Seznam použitých zkratk

AOPK	Agentura ochrany přírody a krajiny ČR
EVL	evropsky významná lokalita
HDP	hrubý domácí produkt
CHKO	chráněná krajinná oblast
LBK	lokální biokoridor
MMR	ministerstvo pro místní rozvoj
NDOP	nálezová databáze ochrany přírody
ORP	obec s rozšířenou působností
PO	ptačí oblast
PUPFL	pozemky určené k plnění funkce lesa
SO	správní obvod
ÚAP	územně analytické podklady
ÚPD	územně plánovací dokumentace
ÚSES	územní systém ekologické stability
VKP	významný krajinný prvek
ZPF	zemědělský půdní fond

A. VYHODNOCENÍ VLIVŮ ZMĚNY Č. 3 ÚZEMNÍHO PLÁNU METYLOVICE NA ŽIVOTNÍ PROSTŘEDÍ

Posouzení návrhu Změny č. 3 Územního plánu Metylovice z hlediska vlivů na životní prostředí podle zákona č. 100/2001 Sb., o posuzování vlivů na životní prostředí a o změně některých souvisejících zákonů bylo zpracováno jako samostatná zakázka – Změna č. 3 územního plánu Metylovice – Vyhodnocení vlivů územně plánovací dokumentace na životní prostředí dle zákona č. 100/2001 Sb. v rozsahu přílohy č. 1 zákona č. 183/2006 Sb. (Ekogroup Czech s.r.o., RNDr. Marek Banaš, Ph.D., červen 2024).

Předmětem Změny č. 3 Územního plánu Metylovice je vymezení tří nových zastavitelných ploch – jedné plochy bydlení v rodinných domech BV, určené pro výstavbu jednoho rodinného domu a dvou ploch výroby zemědělské specifické VZx, určené pro vybudování ekofaremu. Z provedeného vyhodnocení vlivů na životní prostředí pro jednotlivé rozvojové plochy vyplynuly následující závěry (citováno):

Z60 (BV) – plocha bydlení v rodinných domech



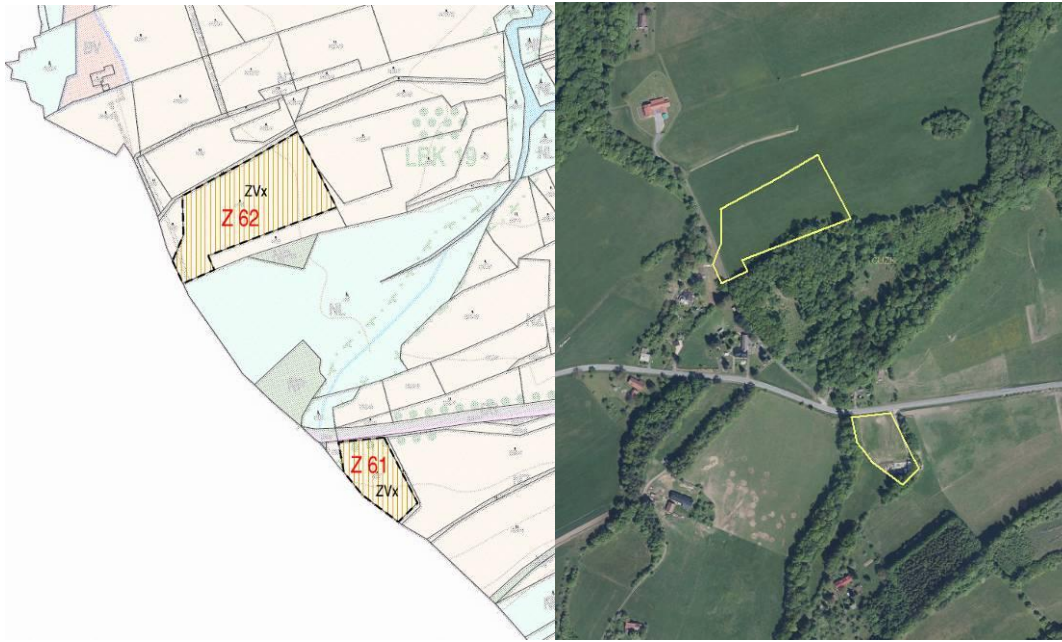
Plocha Z60 „Bahna“ je situována v proluce mezi stávající zástavbou podél silnice III/48416 v jižní části intravilánu obce Metylovice. Plocha je určena pro výstavbu jednoho rodinného domu, je přístupná ze silnice III/48416. Na ploše se nachází mozaika nesečeného lučního porostu a disturbovaných ploch bez vegetace (biotopy X1, X7).

Plocha Z60 si vyžádá zábor ZPF na půdách ve III. třídě ochrany v rozsahu 0,39 ha. Z pohledu ZPF je vliv této plochy zanedbatelný.

Plocha se nachází v návaznosti na zastavěné území obce s nižší kvalitou krajinného rázu, její realizaci nevzniká potenciál ovlivnění krajinného rázu.

Realizace této plochy je z pohledu ostatních složek životního prostředí a veřejného zdraví akceptovatelná.

Z61, Z62 (VZx) – plochy výroby zemědělské specifické



Plochy Z61 „Potoční“ a Z62 „Za Lesem“ jsou vymezeny při západní hranici správního území obce Metylovice. Plochy jsou určeny pro vybudování ekofarmy zaměřené na pastevní chov koní a chov hospodářských zvířat, včetně souvisejících provozních staveb, využití areálu pro agroturistiku a bydlení majitelů a správců. Na ploše Z61 se nachází stávající oplocený areál s obslužnými budovami (biotop X1). Plocha Z62 je situována v prostoru stávající sečené louky (biotop X5), na ploše je vybudován zdroj pitné vody.

Plochy Z61 a Z62 jsou navrženy v prostorové kolizi s ochranným pásmem lesa, které je vymezeno 30 m od okraje lesa za účelem ochrany PUPFL a lesa jakožto VKP ze zákona. Dle ustanovení zákona č. 289/1995 Sb., o lesích a o změně a doplnění některých zákonů (lesní zákon) je v případě nové výstavby nutno dodržovat ochrannou vzdálenost do 30 m od okraje lesa. Rozhodnutí o umístění stavby do této vzdálenosti lze vydat jen se souhlasem příslušného orgánu státní správy. Je proto nutné před zahájením realizace staveb v rámci plochy požádat příslušný orgán lesní správy o povolení k umístění staveb do ochranného pásma 30 m od hranice lesa.

Při západní hranici plochy Z61 vede bezejmenný vodní tok – VKP ze zákona. U ploch vymezených v blízkosti vodních toků je nutné zachovat pásmo o šířce 6 m od břehové čáry zcela bez zástavby. Vzhledem k již realizované výstavbě na ploše Z61 se nepředpokládá zásah do tohoto vodního toku a jeho blízkého okolí.

Plocha Z61 svým západním okrajem sousedí s vymezeným prvkem ÚSES – lokálním biokoridorem LBK 19, vymezeným podél bezejmenného vodního toku. Ovlivnění tohoto i dalších prvků ÚSES koncepcí se nepředpokládá.

Řešené plochy Z61 a Z62 jsou vymezeny v prostorové kolizi s vymezeným migračním koridorem biotopu vybraných zvláště chráněných druhů velkých savců. V širším okolí ploch je navíc vymezena osa dálkového migračního koridoru dle ÚAP. Dle metodiky ochrany biotopů vybraných zvláště chráněných druhů AOPK ČR (Hlaváč a kol. 2021) mohou funkčnost migračních koridorů narušit především stavby. Za stavby, které mohou omezit průchodnost migračního koridoru, je nutné pokládat především takové záměry, které zúží minimální doporučenou šířku koridoru (500 m). Realizace návrhových ploch by mohla negativně ovlivnit pro-

stupnost území pro velké šelmy, přičemž jsou vlk obecný, rys ostrovid a medvěd hnědý předmětem ochrany EVL Beskydy. V případě návrhových ploch Z61 a Z62 lze konstatovat, že jejich realizace může zhoršit průchodnost vymezeného migračního koridoru biotopu vybraných zvláště chráněných druhů velkých savců.

V případě plochy **Z61** dochází po jejím zapracování do ÚPD k zúžení vymezeného migračního koridoru na cca 470 m, což je únosné. Na ploše Z61 je však již aktuálně zbudována a provozován soubor drobných staveb, areál je oplocen a intenzivně využíván. Vzhledem ke stávajícímu intenzivnímu využívání areálu na ploše Z61 je migrační prostupnost území v daném prostoru již výrazně omezena a plocha je v navrženém rozsahu hodnocena jako únosná (mírně negativní vliv, -1). Východně od plochy Z61 se nachází stávající oplocená pastvina. Tato pastvina není součástí řešení v rámci předložené ÚPD, nicméně v dotčeném migračním koridoru ovlivňuje migrační prostupnost území v kumulaci s plochou Z61.

Vymezením plochy **Z62** v celém navrženém rozsahu by došlo k omezení šířky vymezeného migračního koridoru na cca 360 m, což je výrazné omezení oproti současnosti. Navíc by realizací plochy v celém rozsahu došlo k významné fragmentaci – zásahu do doposud fakticky nezastavěné části luční enklávy. Vymezení plochy Z62 v plném rozsahu by tak mohlo mít významně negativní vliv (-2) na velké savce – předměty ochrany EVL Beskydy, resp. na migrační funkce krajiny. Pokud však plocha Z62 bude redukována – situována pouze v bezprostřední návaznosti na stávající zpevněnou komunikaci, kolem níž je již situována stávající zástavba, lze její vliv na migrační funkce krajiny hodnotit jako únosný. I po případné realizaci návrhové plochy v redukováném rozsahu zůstane více než 450 m šířky vymezeného migračního koridoru bez jiné významnější fragmentace, tj. dobře využitelný prostor pro migraci velkých savců. Pro minimalizaci negativního vlivu návrhové plochy na vymezený migrační koridor v rámci biotopu vybraných zvláště chráněných druhů velkých savců je nezbytné zmenšit rozsah plochy Z62. Maximální rozloha plochy by měla odpovídat rozloze obdobných ploch v řešené ÚPD, tj. cca 0,4 ha. Zástavbu na ploše doporučujeme situovat do její západní části, v návaznosti na přilehlou zpevněnou cestu. V takovém případě bude vliv návrhové plochy Z62 na velké savce, resp. migrační funkce krajiny mírně negativní (-1).

Plocha Z61 si vyžádá zábor ZPF 0,40 ha na půdách ve IV. třídě ochrany. Z pohledu ZPF je vliv této plochy zanedbatelný. Plocha Z62 generuje zábor ZPF na půdách ve IV. třídě ochrany v rozsahu 1,24 ha. Z pohledu ZPF je vliv plochy Z62 mírně negativní z důvodu záboru ZPF o rozsahu vyšším než 0,5 ha.

Plochy se nachází v návaznosti na rozptýlenou obecní zástavbu, jejich realizací dojde k mírnému zahuštění rozptýlené zástavby. Plochy nemají potenciál významně ovlivnit krajinný ráz.

Realizace těchto ploch je z pohledu ostatních složek životního prostředí a veřejného zdraví akceptovatelná.

Vzhledem k současnému stavu znalostí aktivit, jejichž umístění je možno v území očekávat, je uvedený výčet možných dopadů na životní prostředí a veřejné zdraví konečný a neočekávají se zde významnější odchylky od uvedených předpokladů. Umisťování konkrétního typu záměru do krajiny bude podléhat samostatnému posouzení jejich vlivů v rámci projektové přípravy.

Posuzování vlivu jednotlivých ploch a územně plánovací dokumentace jako celku bylo prováděno na základě aktuálního průzkumu v terénu a v textu průběžně citovaných odborných podkladů. Predikce vlivu koncepce na okolní prostředí byla zpracována na základě podrobné analýzy předpokládaných vlivů na jednotlivé složky životního prostředí a veřejné zdraví a expertního odhadu zpracovatelů.

- **Sekundární vlivy realizace Změny č. 3**

Sekundární vlivy realizace Změny č. 3 se projeví zejména u záboru zemědělské půdy jako snížení retenčních schopností území, zrychlení odtoku dešťových vod a snížení vlhkosti v ovzduší. Sekundárním vlivem záboru půdy bude také narušení přirozených biotopů fauny a flóry. Na druhou stranu zábory ZPF jsou relativně malého rozsahu a v rámci vyhodnocení jsou v tomto smyslu navržena taková opatření, která sníží či úplně eliminují potenciální negativní sekundární vliv koncepce.

Sekundárním vlivem realizace staveb pro bydlení je mírné zvýšení intenzity cílové osobní dopravy s doprovodnými negativními vlivy na kvalitu ovzduší a hlukovou situaci.

Všechny uvedené sekundární vlivy se výrazněji projeví nikoliv u jednotlivých ploch, ale v kumulaci vlivů všech ploch, resp. při jejich postupné realizaci bude jejich účinek postupně narůstat.

Ani při realizaci všech navržených ploch se nepředpokládá natolik výrazné zhoršení kvality jednotlivých složek životního prostředí, aby předložená koncepce nemohla být realizována.

- **Synergické vlivy realizace Změny č. 3**

Synergické vlivy jsou vlivy, jejichž současným působením vzniká nečekaně velká reakce neodpovídající prostému součtu daných vlivů.

U předložené Změny č. 3 může dojít k takovému synergickému působení zejména u postupného mírného zhoršení kvality ovzduší a hladiny hluku, k němuž bude postupně docházet vlivem zvýšení počtu staveb a tedy i vozidel návštěvníků či trvale bydlících obyvatel v řešeném území. Výsledkem tohoto synergického působení může následně být vyšší narušení pobytové pohody obyvatel, než přísluší prostému působení jednotlivých vlivů, které samy o sobě budou s největší pravděpodobností podlimitní.

Přestože tyto synergické vlivy nelze zcela vyloučit, jsou zpracovatelé SEA názoru, že u předloženého návrhu Změny č. 3 se tyto vlivy sledovatelným způsobem neprojeví a nebudou mít významný negativní vliv na veřejné zdraví.

- **Kumulativní vlivy realizace Změny č. 3 u dalších složek životního prostředí**

Kumulativní vlivy se u předložené Změny č. 3 v kumulaci s již platným ÚP projeví i u dalších hodnocených složek životního prostředí, u kterých byly při hodnocení jednotlivých ploch zjištěny negativní vlivy.

Jedná se zejména o kumulativní vliv postupné zástavby území na migrační funkce krajiny, krajinný ráz, na úbytek zemědělské půdy a na postupné zvýšení intenzity dopravy v území s doprovodným zvýšením hlukové a imisní zátěže. Dále lze uvažovat hypotetické riziko kumulace negativních vlivů z pohledu zvýšeného znečištění místních vodotečí či negativního vlivu na zvláště chráněné a obecně chráněné zájmy ochrany přírody a krajiny. Návrh Změny č. 3 se

v nejvyšší možné míře snaží vzniku kumulativních rizik předejít. Nicméně při realizaci předkládané koncepce lze předpokládat mírně negativní ovlivnění krajinného rázu z důvodu vymezení nových ploch obytné zástavby ve vazbě na stávající rozptýlenou zástavbu v obci.

Vzhledem k velikosti a struktuře sídla a výměře navrhovaných ploch se nepředpokládá, že by i s přihlédnutím ke kumulativním účinkům realizace Změny č. 3 nastaly okolnosti, které by bránily realizaci předložené koncepce jako celku.

- **Přechodné, střednědobé a dlouhodobé vlivy realizace Změny č. 3**

Všechny vlivy uvedené v tomto hodnocení se považují při realizaci Změny č. 3 za vlivy trvalé. Za přechodné vlivy jsou považovány pouze vlivy fáze výstavby jednotlivých objektů, tj. konkrétních staveb, které již nejsou předmětem tohoto posouzení.

V průběhu hodnocení nebyly u dvou návrhových ploch shledány takové významné negativní vlivy, které by realizaci Změny č. 3 Územního plánu Metylovice jako celkové koncepce bránily nebo ji výrazně omezovaly. V případě realizace plochy Z62 v plném navrženém rozsahu by však došlo k významně negativnímu vlivu na migrační funkce krajiny – její propustnost pro velké savce (zásah do vymezeného migračního koridoru). U dvou navrhovaných ploch jsou doporučeny podmínky pro realizaci, jejichž účelem je minimalizovat negativní vlivy jejich realizace. Vliv Změny č. 3 jako celkové koncepce je i při zahrnutí kumulativních vlivů dosavadních aktivit v území akceptovatelný za předpokladu respektování následujících doporučení:

Ochrana půdy:

- Při povolování zástavby v návrhových plochách postupovat tak, aby byla zachována kompaktnost zemědělských ploch, jejich obslužnost, a aby bylo zamezeno vodní a větrné erozi nezápevněných pozemků nebo zvýšenému riziku negativních dopadů bořivých větrů na okrajové části lesních porostů.
- Skrývku pozemků realizovat vždy jen v nezbytném rozsahu v souladu s postupem výstavby, a to v mimoprodukčním období říjen-březen.
- Využívat veškeré kulturní vrstvy zemin pro zvýšení úrodnosti pozemků přímo v daném území nebo jeho blízkém okolí.

Ochrana povrchových a podzemních vod:

- U ploch vymezených v blízkosti vodních toků je nutné zachovat pásmo o šířce 6 m od břehové čáry zcela bez zástavby.

Stabilizace odtokových poměrů:

- Při realizaci navržené zástavby omezit zrychlení odtoku dešťových vod ze zastavěných a zpevněných ploch s použitím zasakování (je-li možná) nebo retence.

Ochrana krajinného rázu a životního prostředí obecně:

- V maximální možné míře přizpůsobit zástavbu ochraně místního krajinného rázu.
- Umisťování výškově nebo prostorově potenciálně významných krajinných dominant podrobit hodnocení vlivů na krajinný ráz.
- Umisťování záměrů uvedených v příloze č. 1 zákona č. 100/2001 Sb. podrobit hodnocení vlivů na životní prostředí a veřejné zdraví (projektová EIA). Respektovat závěry již zpracované

vaných hodnocení dle §67 zák. č. 114/1992 Sb., resp. dle zák. č. 100/2001 Sb., v platném znění.

Ochrana flóry, fauny, ekosystémů a ÚSES:

- Při eventuálních výsadbách zeleně ve volné krajině používat autochtonní druhy a vyvarovat se výsadbám nepůvodních druhů rostlin.
- Nebudovat v území nové bariéry významně bránící migraci živočichů, případně zajistit zachování průchodnosti krajiny vytvořením náhradních migračních cest kolem nově vymezených ploch výstavby.

Ochrana kulturních památek

- Při realizaci navržené zástavby v blízkosti kulturních památek respektovat jejich výskyt, a pokud to bude možné, zapracovat jejich umístění do architektonického řešení zástavby.

Při stanovování opatření pro minimalizaci a předcházení nebo kompenzaci závažných záporných vlivů je třeba konstatovat, že některá uvedená opatření nemají přímou spojitost s územním plánováním a týkají se až promítnutí navrhovaných funkčních ploch do reality. Kromě územně plánovacích opatření jsou zde uvedena i některá z takových opatření, která by mohla mít pro následnou realizaci staveb v daných plochách zásadní význam.

U navržených rozvojových ploch se zjištěnými závažnými reálnými či potenciálními negativními vlivy na životní prostředí (příp. kumulací či synergickým působením mírnějších záporných vlivů) jsou nad rámec podmínek využití, uvedených ve výrokové části Změny č. 3 a nad rámec obecných podmínek uvedených v předchozím textu, navrhována následující opatření pro předcházení, snížení nebo kompenzaci těchto vlivů:

Číslo plochy	Typ plochy s rozdílným způsobem využití	Podmínka realizace plochy
Z61, Z62	VZx – plochy výroby zemědělské specifické	Vzhledem k situování navrhované plochy do ochranného pásma lesa, je zapotřebí k budoucímu konkrétnímu záměru výstavby získat souhlas příslušného orgánu státní správy lesů.
Z62	VZx – plocha výroby zemědělské specifické	Vymezení plochy Z62 v plném rozsahu by mělo významně negativní vliv (-2) na velké šelmy – předměty ochrany EVL Beskydy (vlka obecného, rysa ostrovida, medvěda hnědého) a na migrační funkce krajiny (významný zásah do vymezeného migračního koridoru velkých savců). <u>Je proto nezbytné zmenšit rozsah plochy Z62.</u> Maximální rozloha plochy by měla odpovídat rozloze obdobných ploch v řešené ÚPD, tj. cca 0,4 ha. Zástavbu na ploše doporučujeme situovat do její západní části, v návaznosti na přilehlou zpevněnou cestu.

B. VYHODNOCENÍ VLIVŮ ZMĚNY Č. 3 ÚZEMNÍHO PLÁNU METYLOVICE NA PŘEDMĚT OCHRANY NEBO CELISTVOST EVROPSKY VÝZNAMNÉ LOKALITY NEBO PTAČÍ OBLASTI

Vyhodnocení Změny č. 3 Územního plánu Metylovice z hlediska vlivů na evropsky významné lokality a ptačí oblasti dle § 45i zákona č. 114/1992 Sb., o ochraně přírody a krajiny, ve znění pozdějších předpisů, bylo zpracováno jako samostatný elaborát – Posouzení vlivu koncepce: „Změna č. 3 územního plánu Metylovice“ na evropsky významné lokality a ptačí oblasti podle §45i zákona č. 114/1992 Sb., o ochraně přírody a krajiny, v platném znění (Ekogroup Czech s.r.o., RNDr. Marek Banaš, Ph.D., červen 2024) s následujícími závěry (citováno):

Navržená koncepce a s ní související změny ve využití území byly podrobeny prostorové analýze s ohledem na případnou kolizi s předměty ochrany EVL Beskydy. Dle výsledků úvodního screeningu navržených změn využití území bylo konstatováno, že u 2 ploch obsažených v hodnocené koncepci (Z61, Z62) dochází k prostorové kolizi s předměty ochrany EVL Beskydy, resp. kolizi s vymezeným migračním biotopem velkých savců. Důvodem je především kolize konkrétních ploch s vymezeným migračním koridorem biotopu vybraných zvláště chráněných druhů velkých savců.

Na základě provedeného screeningu je blíže hodnocen vliv koncepce na celistvost a následující předměty ochrany EVL Beskydy: medvěd hnědý (*Ursus arctos*), vlk obecný (*Canis lupus*) a rys ostrovid (*Lynx lynx*).

Velké šelmy – medvěd hnědý (*Ursus arctos*), vlk obecný (*Canis lupus*), rys ostrovid (*Lynx lynx*)

Dle nálezových dat NDOP (AOPK ČR 2024b) i dalších informačních zdrojů nebyl výskyt velkých šelem v rámci navržených ploch či v jejich bezprostřední blízkosti v minulosti ani recentně prokázán. Některé nově navržené plochy obsažené ve Změně č. 3 Územního plánu Metylovice však zasahují do vymezeného migračního koridoru biotopu vybraných zvláště chráněných druhů velkých savců. Jedná se o plochy Z61 a Z62.

U návrhové plochy **Z62 lze v případě zachování jejího předloženého rozsahu konstatovat významně negativní vliv (-2) na velké šelmy** z důvodu očekávaného významného ovlivnění migračních funkcí – prostupnosti vymezeného migračního koridoru v rámci biotopu vybraných zvláště chráněných druhů velkých savců. V takovém případě by došlo k omezení šířky vymezeného migračního koridoru na cca 360 m, což je výrazné omezení oproti současnosti. Navíc by realizací plochy v celém rozsahu došlo k významné fragmentaci – zásahu do doposud fakticky nezastavěné části luční enklávy.

Pokud však plocha Z62 bude redukována – situována pouze v bezprostřední návaznosti na stávající zpevněnou komunikaci, kolem níž je již situována stávající zástavba, lze její vliv na migrační funkce krajiny pro velké savce hodnotit jako únosný. I po případné realizaci návrhové plochy v redukováném rozsahu zůstane více než 450 m šířky vymezeného migračního koridoru bez jiné významnější fragmentace, tj. dobře využitelný prostor pro migraci velkých savců. Pro minimalizaci negativního vlivu návrhové plochy na vymezený migrační koridor v rámci biotopu vybraných zvláště chráněných druhů velkých savců je tedy nezbytné zmenšit rozsah plochy Z62. Maximální rozloha plochy by měla odpovídat rozloze obdobných ploch v řešené ÚPD, tj. cca 0,4 ha. Zástavbu na ploše doporučujeme situovat do její západní části, v návaznosti na přilehlou zpevněnou cestu. V případě dodržení navrženého opatření bude

plocha Z62 generovat **mírně negativní vliv (-1)** na velké šelmy – předměty ochrany EVL Beskydy.

U návrhové plochy **Z61** lze konstatovat **mírně negativní vliv (-1)** na velké šelmy – předměty ochrany EVL Beskydy. Důvody jsou následující. V případě plochy Z61 dochází po jejím zapracování do ÚPD k zúžení vymezeného migračního koridoru na cca 470 m, což je únosné. Na ploše Z61 je již aktuálně zbudován a provozován soubor drobných staveb, areál je oplocen a intenzivně využíván. Vzhledem ke stávajícímu intenzivnímu využívání areálu na ploše Z61 je migrační prostupnost území v daném prostoru již výrazně omezena a plocha je v navrženém rozsahu hodnocena jako únosná.

- **Vyhodnocení eventuálního vyvolání změn důležitých ekologických funkcí EVL a PO**

Na základě podrobného vyhodnocení vlivů realizace hodnocené koncepce lze konstatovat, že u většiny ploch nedojde k významné změně ekologických funkcí okolních přirozených biotopů a tím pádem k významnému negativnímu ovlivnění předmětů ochrany EVL Beskydy. Výjimkou je návrhová plocha Z62, u které byl v případě schválení v celém navrženém rozsahu konstatován významně negativní vliv (-2) na velké šelmy z důvodu očekávaného významného ovlivnění migračních funkcí – prostupnosti vymezeného migračního koridoru v rámci biotopu vybraných zvláště chráněných druhů velkých savců. V případě přijetí doporučených opatření (zmenšení rozlohy plochy) nedojde k významné změně důležitých ekologických funkcí EVL.

- **Vyhodnocení eventuální významné redukce ploch výskytu předmětů ochrany EVL a PO**

Lze konstatovat, že realizací předložené koncepce nedojde k významné redukci ploch výskytu předmětů ochrany EVL Beskydy ani jiných lokalit soustavy Natura 2000.

- **Vyhodnocení eventuální významné redukce diverzity EVL a PO**

Za významně negativní redukci diverzity EVL a PO lze považovat případnou eliminaci výskytu či výrazné snížení početnosti některého ze stávajících předmětů ochrany (evropsky významných druhů či ptačích druhů), resp. diagnostických, typických či ochránářsky významných druhů na plochách výskytu typů přírodních stanovišť – předmětů ochrany v důsledku realizace koncepce.

Realizace koncepce nebude znamenat eliminaci výskytu či významné snížení početnosti předmětů ochrany EVL Beskydy ani jiných lokalit soustavy Natura 2000.

- **Vyhodnocení eventuální významné fragmentace EVL a PO**

V důsledku realizace předložené koncepce u většiny ploch nedojde k významné fragmentaci stávajícího přirozeného prostředí jednotlivých předmětů ochrany EVL Beskydy. Výjimkou je návrhová plocha Z62, u které byl konstatován, v případě jejího zachování v předloženém rozsahu, významně negativní vliv (-2) na velké šelmy z důvodu očekávaného významného ovlivnění migračních funkcí – prostupnosti vymezeného migračního koridoru v rámci biotopu vybraných zvláště chráněných druhů velkých savců. V případě přijetí doporučených opatření (zmenšení rozlohy plochy) nedojde k významné fragmentaci migračního koridoru v rámci biotopu vybraných zvláště chráněných druhů velkých savců.

- **Vyhodnocení eventuální významné ztráty nebo redukce klíčových charakteristik EVL a PO, na nichž závisí stav předmětů ochrany**

Realizaci předložené koncepce bude mít nulový vliv z hlediska klíčových charakteristik EVL Beskydy ani jiných lokalit soustavy Natura 2000, na nichž závisí udržení příznivého stavu předmětů ochrany těchto lokalit.

- **Vyhodnocení eventuálního významného narušení cílů ochrany EVL a PO**

Celkově lze konstatovat nevýznamné narušení cílů ochrany EVL Beskydy či jiných lokalit soustavy Natura 2000 v důsledku realizace koncepce.

- **Závěrečné shrnutí hodnotící míru ovlivnění celistvosti lokalit**

Z provedeného hodnocení vyplývá, že u většiny ploch **nedojde k významně negativnímu** ovlivnění ekologické integrity EVL Beskydy ani jiných lokalit soustavy Natura 2000 v důsledku realizace hodnocené koncepce. Výjimkou je návrhová plocha Z62, u které byl, v případě jejího zachování v předloženém rozsahu, konstatován významně negativní vliv (-2) na velké šelmy z důvodu očekávaného významného ovlivnění migračních funkcí – prostupnosti vymezeného migračního koridoru v rámci vymezeného biotopu vybraných zvláště chráněných druhů velkých savců. V případě přijetí doporučených opatření (zmenšení rozlohy plochy) nedojde k významnému ovlivnění celistvosti EVL Beskydy.

Pro vyloučení či minimalizaci rizika případného negativního vlivu realizace hodnoceného návrhu Změny č. 3 Územního plánu Metylovice na předměty ochrany a celistvost EVL Beskydy je nezbytné pro konkrétní návrhové plochy zapracovat následující konkrétní doporučení:

- Z62: Vymezení plochy Z62 v plném rozsahu by mělo významně negativní vliv (-2) na velké šelmy – předměty ochrany EVL Beskydy (vlka obecného, rysa ostrovida, medvěda hnědého). Pro snížení míry vlivu na hladinu mírně negativního vlivu (-1) je nezbytné zmenšit rozsah plochy Z62. Maximální rozloha plochy by měla odpovídat rozloze obdobných ploch v řešené ÚPD, tj. cca 0,4 ha. Zástavbu na ploše doporučujeme situovat do její západní části, v návaznosti na přilehlou zpevněnou cestu.

C. VYHODNOCENÍ VLIVŮ ZMĚNY Č. 3 ÚZEMNÍHO PLÁNU METYLOVICE NA HOSPODÁŘSKÝ ROZVOJ A SOUDRŽNOST SPOLEČENSTVÍ OBYVATEL ÚZEMÍ

V 5. úplné aktualizaci územně analytických podkladů správního obvodu obce s rozšířenou působností Frýdlant nad Ostravicí 2020 bylo provedeno vyhodnocení územních podmínek a potenciálů jednotlivých pilířů udržitelného rozvoje území – pro hospodářský rozvoj a pro soudržnost společenství obyvatel území takto:

Ekonomické a hospodářské podmínky

Ekonomické a hospodářské podmínky jsou rozhodující pro dlouhodobý vývoj většiny obcí a regionů (výjimku tvoří zejména rekreačně atraktivní území). Možnosti postižení hospodářských podmínek jsou omezené zejména absencí dat o příjmech obyvatel a HDP za menší území než kraje. Dobrou dostupnost v podrobném územním členění poskytují údaje o neza-

městnanosti, ty dlouhodobě dokumentují stav řešeného území jako celku. Z hlediska zaměstnanosti je prakticky na celém území ČR rozhodující terciér (služby). Okrajová je zaměstnanost v zemědělství a lesnictví, to platí i o řešeném území. V posledních letech je vykazován příznivý makroekonomický vývoj nejen v ČR, ale i okolních zemích, pozitivní vývoj v řešeném území je nezbytné posuzovat v tomto kontextu. U hospodářského pilíře je potřeba vnímat i dlouhodobá specifika regionu – v případě SO ORP Frýdlant nad Ostravicí dopravní polohu s rostoucími vazbami na rekreační využití území. Specifickým problémem ČR je i velký rozdíl mezi vytvořeným HDP a odlivem „zisků“ z ČR, které dlouhodobě snižují disponibilní důchod rezidentů (občanů ČR) v průměru o více než 10%. Z tohoto důvodu nejsou uváděna data o HDP (dostupná pouze za kraje ČR). Vývoj nezaměstnanosti ve sledovaném období let 2016 – 2019 byl v SO ORP Frýdlant nad Ostravicí velmi příznivý, podobně jako na celém území ČR. U všech obcí SO ORP došlo ke zlepšení. To do značné míry prokazuje provázanost celého systému v regionu, kraji, ale i v celé ČR. Na druhé straně je tak patrný význam makroekonomických opatření pro růst zaměstnanosti (v podmínkách ČR byla tímto faktorem v posledních letech zejména politika levné koruny a politika levných mezd, nikoliv regionální podpora zaměstnanosti a inovační schopnost české ekonomiky). Příznivé je hodnocení stavu nezaměstnanosti v r. 2019, nicméně podíl nezaměstnaných dosažitelných osob se pohybuje okolo republikového průměru. Příznivější situace je pouze u některých obcí (Frýdlant nad Ostravicí, Kunčice pod Ostravicí, Pržno). Zejména u malých obcí je však úroveň nezaměstnanosti potřeba posuzovat opatrně s ohledem na vazby v okolí a náhodné vlivy.

Postavení SO ORP Frýdlant nad Ostravicí v rámci hospodářského pilíře je podprůměrné v rámci celé ČR. Zlepšení podmínek hospodářského pilíře SO ORP Frýdlant nad Ostravicí je zásadní pro celkový vývoj řešeného území. Změnu je potřeba hledat v oblasti moderní regionální politiky, která by na Frýdlantsko podpořila přesun pracovních míst ve třetím sektoru, vytvářející pracovní místa pro mladé vzdělané lidi (vedoucí k omezení migrace obyvatel z města a znamenající odklon od podpory nabídky pracovních míst s nízkou úrovní mezd, omezenou strukturou nabídky).

Sociodemografické podmínky a bydlení

Sociodemografické podmínky území zahrnují celou řadu charakteristik místních populací a jsou jednoznačným odrazem soudržnosti obyvatel území, tj. pilíře udržitelného rozvoje území, který je mnohdy zužován na „sociální pilíř“. Pro soudržnost obyvatel území je přitom významná i vlastní percepce (vnímání) regionu, lokality, tj. oblasti, které mnohdy leží stranou pozornosti.

V rámci SO ORP Frýdlant nad Ostravicí probíhá mírně pozitivní sociodemografický vývoj. Hodnocení obcí je diferencované, od většinově stabilizovaného vývoje po skokový růst v posledních letech v Čeladné, Malenovicích, Pržně a Pstruží. Poměrně opomíjeným problémem je percepce obyvatel, v první řadě její zjištění u obyvatel rekreačních území v případě jednotlivých projektů (jako východisko pro zapojení obyvatel do procesu územního plánování i tvorby krajiny).

Široce pojatý systém bydlení je dominantním územním prvkem většiny obcí. Vykazuje značnou setrvačnost, v současnosti se v něm projevují zejména extenzivní prvky suburbanizace. Bydlení je předmětem řady zjednodušených úvah, zejména nerozlišování prvního a druhého (rekreačního) bydlení, rychlého růstu druhého bydlení, které je tradičním fenoménem ČR a v současnosti projevem rychlé sociální diferenciace domácností (se všemi svými pozitivními

i negativními projevy v území a krajině, tlaku na novou bytovou výstavbu eventuálně i pokles soudržnosti obyvatel).

Nejvyšší intenzita bytové výstavby je dlouhodobě vykazována v obcích Čeladná a Malenovice (s výraznou rekreační funkcí, je otázkou komplexního posouzení, zda je, či není tento rozsah bytové výstavby nadměrný), celkově je však intenzita bytové výstavby v SO ORP nadprůměrná, pohybuje se na úrovni kolem 145 – 120 % průměrné intenzity bytové výstavby v ČR. Intenzita bytové výstavby v SO ORP Frýdlant nad Ostravicí do značné míry koreluje s údaji o věkové struktuře bytového fondu a zejména s vývojem počtu obyvatel a rekreační funkcí území.

Změnou č. 3 Územního plánu Metylovice se vymezují pouze tři nové zastavitelné plochy:

- Zastavitelná plocha bydlení v rodinných domech BV Z60 „Bahna“ – je určena pro výstavbu jednoho rodinného domu.
- Zastavitelná plocha výroby zemědělské specifické VZx Z61 „Potoční“ – je určena pro vybudování ekofarmy zaměřené na pastevní chov koní a chov hospodářských zvířat, včetně souvisejících provozních staveb, včetně využití areálu pro agroturistiku a včetně bydlení majitelů a správců.
- Zastavitelná plocha výroby zemědělské specifické VZx Z62 „Za Lesem“ – je určena pro vybudování ekofarmy zaměřené na pastevní chov ovcí a chov hospodářských zvířat, včetně souvisejících provozních staveb, včetně využití areálu pro agroturistiku a včetně bydlení majitelů a správců.

Realizace výstavby na těchto plochách bude mít pozitivní vliv jak na hospodářský rozvoj – rozvoj zemědělské výroby a vznik nových pracovních příležitostí, tak na soudržnost společenství obyvatel území – výstavba nových bytů.

D. VYHODNOCENÍ VLIVŮ ZMĚNY Č. 3 ÚZEMNÍHO PLÁNU METYLOVICE NA UDRŽITELNÝ ROZVOJ ÚZEMÍ, KTERÉ SPOČÍVÁ V POSOUZENÍ VZTAHU A ZLEPŠOVÁNÍ ÚZEMNÍCH PODMÍNEK PRO PŘÍZNIVÉ ŽIVOTNÍ PROSTŘEDÍ, HOSPODÁŘSKÝ ROZVOJ A SOUDRŽNOST SPOLEČENSTVÍ OBYVATEL ÚZEMÍ

V 5. úplné aktualizaci územně analytických podkladů správního obvodu obce s rozšířenou působností Frýdlant nad Ostravicí 2020 bylo provedeno vyhodnocení územních podmínek a potenciálů jednotlivých pilířů udržitelného rozvoje území – pro příznivé životní prostředí, pro hospodářský rozvoj a pro soudržnost společenství obyvatel území takto:

- **Vyhodnocení územních podmínek a potenciálů pro příznivé životní prostředí**

Vyhodnocení územních podmínek

Kvalita životního prostředí je stále významnější faktorem z hlediska udržitelného rozvoje, což má i svůj silný odraz v navazujícím legislativním prostředí (na rozdíl od podmínek hospodářského pilíře a pilíře soudržnosti obyvatel území). Při srovnání v rámci ČR si řešené území jako celek zachovává pozitivní vnímání jednoho z nejméně postižených území z hlediska podmínek životního prostředí v rámci ČR. Plochy s nejlepším životním prostředím je možno najít

zejména ve střední a jižní části řešeného území v návaznosti na horskou krajinu. „Největším“ problémem SO ORP Frýdlant nad Ostravicí je situace v oblasti kvality ovzduší v severní části území, i přes vykazované celkové zlepšení v posledních letech dochází mnohdy ke zhoršování lokálního vývoje (vlivem malých místních zdrojů a změn dopravy). Situace je však celkově příznivá.

Emise tuhých znečišťujících látek jako celku i v posledních letech pomalu klesají. Nezanedbatelné a mnohdy rostoucí dopady vykazují negativní účinky dopravy, zejména na kvalitu bydlení v mnoha lokalitách řešeného území. Zejména rekreační sídla a města generují „vlastní obslužnou“ dopravu v situaci rostoucí automobilizace a hybnosti obyvatel. Rekreační využití řešeného území je značné, zejména ve střední a jižní části území, rekreace tak vytváří výrazný tlak na životní prostředí v rámci většiny SO ORP Frýdlant nad Ostravicí. Z dlouhodobějšího hlediska nelze zapomínat ani na úbytky zemědělské půdy a zhoršování kvality zeleně, ale i stavu místních toků a vodních ploch.

Vážným potenciálním problémem je tlak na rozšiřování urbanizace v krajině s typickou rozptýlenou zástavbou a časté návrhy parametrově atypických staveb (objemové parametry, tvarové parametry, architektonické ztvárnění) v blízkosti území CHKO Beskydy.

Vyhodnocení potenciálů udržitelného rozvoje v rámci pilíře životního prostředí

Jednoznačným dlouhodobým cílem je zlepšení kvality životního prostředí s využitím stávajícího potenciálu území a omezení negativních faktorů. Pojem příznivé životní prostředí by měl obrazet nejen jeho skutečný stav, ale i percepce obyvatel (vnímání problémů a požadavků na krajinu).

Tlak na životní prostředí je v řešeném území generován:

- v rozhodujícím měřítku hustotou zalidnění (v SO ORP Frýdlant nad Ostravicí je nízká) a vývojem počtu obyvatel (řešené území vykazuje nadprůměrný nárůst),
- změnami v poptávce v oblasti rekreace a druhého bydlení (přenos druhého, ale i části prvního bydlení do rekreačně atraktivních obcí),
- obecnými změnami v životním stylu (automobilizace, rostoucí poptávka po trávení volného času v kvalitním přírodním prostředí), tj. i při stagnaci, či mírném poklesu počtu obyvatel zátěž území stoupá, pokud není tlumena technologickým pokrokem (např. klesají emise u automobilů na jednotku přepravy).

Novým fenoménem je tlak na boj s klimatickými změnami, který vyvolá dopady i v řešeném území (vytváří obecný tlak na pokles znečištění ovzduší, otázkou je přístup k malým lokálním zdrojům spalujícím např. dřevní hmotu, mnohdy však s výraznými negativními dopady).

Dobrá výchozí pozice podmínek životního prostředí značné části území SO ORP Frýdlant nad Ostravicí vytváří omezený potenciál jeho zlepšení. Jedná se zejména o zlepšení v oblasti čištění odpadních vod, řešení dopravy a regulace rekreační zátěže území. Stagnace v posledních letech pramení z příznivého vývoje v několika oblastech (ovzduší, kvalita vod, růst podílu zeleně), v nezanedbatelné míře je generována poklesem tradičních průmyslových odvětví. Na druhé straně roste zejména rekreační zátěž území. Váha města pro území SO ORP je velmi mírně klesající.

Potenciál zlepšení životního prostředí je v dlouhodobém vývoji poměrně příznivý, a to u většiny složek životního prostředí. V případě ovzduší je determinován i širším vývojem v sousední Ostravské aglomeraci. Hodnocení životního prostředí SO ORP Frýdlant nad Ostravicí je v rámci Moravskoslezského kraje dlouhodobě pozitivní, jeho potenciál nelze hledat pouze

v ochraně území, ale zejména v jeho optimálním využití v souladu se zájmy obyvatel a v návaznosti na jeho komplexnější poznání.

Pilíř pro příznivé životní prostředí je pro obec Metylovice hodnocen (dle metodiky MMR) jako vyhovující.

- **Vyhodnocení územních podmínek a potenciálů pro hospodářský rozvoj**

Vyhodnocení územních podmínek

Ekonomické a hospodářské podmínky jsou rozhodující pro dlouhodobý vývoj (zejména počtu obyvatel – obyvatelé migrují především za atraktivními pracovními místy) většiny obcí a regionů (výjimku tvoří rekreačně atraktivní území). Možnosti postižení hospodářských podmínek jsou omezené zejména absencí dat o příjmech (zejména mzdové úrovni) obyvatel, HDP za menší území než kraje. Dobrou dostupnost v podrobném územním členění vykazují údaje o nezaměstnanosti. Z hlediska zaměstnanosti je prakticky na celém území ČR rozhodující terciér (služby), okrajová je zaměstnanost v priméru (zemědělství a lesnictví, avšak s velkými dopady na krajinu). V posledních letech je vykazován příznivý makroekonomický vývoj nejen v ČR, ale i v okolních zemích, což se pozitivně promítá i do mnoha hospodářských ukazatelů. Tento pozitivní vývoj nevylučuje rizika dalšího krizového vývoje (viz pandemie, ale i v dlouhodobém výhledu). Potenciál hospodářského pilíře byl v řešeném území dlouhodobě ovlivněn okrajovou polohou v horském regionu (původně omezujícím zejména možnosti zemědělské výroby).

Hospodářský zlom po roce 1990 znamenal pro širší region značné náklady na jeho restrukturalizaci a přinesl relativní hospodářský pokles. Oživení v posledních letech (po r. 2014) ukázalo možnosti rozvoje hospodářského pilíře zejména v průmyslu a oblasti rekreace a cestovního ruchu. Lokalizační potenciál rekreačních aktivit je zejména v jižní části SO ORP velmi vysoký. Problémem je optimalizace zájmů ochrany přírody, obcí, obyvatel území a zájemců o podnikání v tomto regionu. Pouze komplexní řešení zohledňující stav všech tří pilířů udržitelného rozvoje může přinést dlouhodobě stabilní výsledky při optimálním využití zdejší krajiny. Zásadní faktorem dalšího rozvoje je úspěšnost cílené moderní regionální politiky, která jediná může „výrazně omezit negativní trendy“, které plynou z širších ekonomických vazeb SO ORP Frýdlant nad Ostravicí na Ostravskou aglomeraci.

Bohužel současné nastavení (po r. 1990) ekonomických nástrojů není optimální jak z hlediska regionální politiky (podpora hospodářsky slabých regionů je malá a extenzivní), tak i z hlediska komplexního využití území (před využitím brownfields či málo intenzivně využívaných ploch), stále převažuje tlak na extenzivní řešení potřeby ploch pro podnikání.

Zaměstnanost v rámci cestovního ruchu a rekreace je významným faktorem z lokálního hlediska, trpí však problémy sezónnosti i značných rizik (krize). Změnu je potřeba hledat v oblasti moderní regionální politiky, která by do regionu podpořila přesun pracovních míst ve třetím sektoru, vytvářející pracovní místa pro mladé vzdělané lidi (vedoucí k omezení migrace obyvatel).

Vyhodnocení potenciálů udržitelného rozvoje v rámci hospodářského pilíře

Obecně příznivý hospodářský vývoj v posledních letech (nejnižší úroveň nezaměstnanosti ČR v Evropské unii) do značné míry oslabil pozornost zaměřenou na tuto sekundární strukturu krajiny, na hospodářsky slabé regiony. Pozitivní hospodářský vývoj přitom probíhal značně

nerovnoměrně a v případě krizí, poklesu hospodářského cyklu se ukazuje, že dlouhodobě slabé regiony vykazují nejvyšší turbulence, otřesy.

Problémy s ukazateli (indikátory) pro hodnocení byly popsány již v kapitole o hospodářských podmínkách (chybí data za HDP, mzdy atd. v členění za obce). Hospodářská prosperita území (mzdová úroveň a nabídka pracovních míst) je přitom stále hlavním migračním faktorem na regionální úrovni v rámci ČR, proto je její hodnocení velmi významné.

Pilíř hospodářských podmínek území je pro obec Metylovice hodnocen (dle metodiky MMR) jako vyhovující.

• **Vyhodnocení územních podmínek a potenciálů pro soudržnost společenství obyvatel**

Vyhodnocení územních podmínek soudržnosti obyvatel

Hodnocení soudržnosti obyvatel představuje ve srovnání s hodnocením hospodářských podmínek území či podmínek životního prostředí mnohem obtížnější a diskutabilnější problém, jemuž dosud byla věnována pouze malá pozornost. Vlastní soudržnost obyvatel území je možno chápat jako skupinovou soudržnost obyvatel regionů, sídel, lokalit, která je budována pomocí vzájemných vztahů, sdílené identity, mezilidské solidarity, sociální kontroly, při rozvoji občanské společnosti, v návaznosti na tradice, regionální povědomí (tj. vyplývající z terciárních struktur, mnohdy vytvářející vlastní kvartérní strukturu krajiny, projevující se duchem a atmosférou míst, lokalit, regionů).

Běžnými kritérii hodnocení jsou zejména ukazatele vývoje počtu a věkové struktury obyvatel, rozvoje bydlení a občanského vybavení. Mnohem obtížnější je postižení sociální identity – např. podle volební účasti obyvatel, sociální kontroly – údajů o kriminalitě, zadluženosti a hodnocení názorů obyvatel (dotazníková šetření). Největším problémem je však hodnocení těchto kritérií. Soudržnost skupin obyvatel v území je mnohdy založena na odlišných hodnotách např. náboženských, etnických, regionálních, které mohou být v rozporu s chápáním otevřené občanské společnosti a naopak snižují soudržnost větších celků.

Vyhodnocení potenciálů udržitelného rozvoje v rámci pilíře soudržnosti společenství obyvatel

Výsledné hodnocení pilíře soudržnosti společenství obyvatel území je možné porovnat s předchozími ÚAP SO ORP Frýdlant nad Ostravicí (aktualizace r. 2016). Obecně došlo k mírnému zlepšení hodnocení soudržnosti obyvatel SO ORP Frýdlant nad Ostravicí ve srovnání s předchozím hodnocením z r. 2016. Vývoj je v některých obcích nepříznivě ovlivněn zejména stárnutím obyvatel. Celkově je však hodnocení SO ORP Frýdlant nad Ostravicí mírně zlepšené.

V závěru je nezbytné připomenout, že stav pilíře soudržnosti obyvatel je do určité míry determinován vývojem hospodářského pilíře, zejména v širším regionu. Ohrožení řešeného území vytváří i řada obecných procesů – zejména stárnutí obyvatel v části regionu a zhoršování se parametrů přirozené měny obyvatel. Vlastní soudržnost obyvatel území celého SO ORP Frýdlant nad Ostravicí je dlouhodobě mírně nadprůměrná, pozitivem jsou zejména obtížně definovatelné faktory dotýkající se tradičních hodnot na úrovni místních komunit, realizace kvalitního individuálního bydlení.

Vyhodnocení potenciálů udržitelného rozvoje území v rámci pilíře soudržnosti obyvatel území je provedeno zejména s ohledem na další využitelnost v rámci zpracování územně plánovacích podkladů obcí (územních plánů). Je zaměřeno na hodnocení sídelního potenciálu obcí.

Územní plán Metylovice – Změna č. 3

III. Vyhodnocení vlivů Změny č. 3 Územního plánu Metylovice na udržitelný rozvoj území

Návrh pro veřejné projednání – červen 2024

Přítom jsou vnímány pozitivní a negativní podmínky jednotlivých obcí, ke kterým je nezbytné přihlížet při hodnocení celkového rozvojového potenciálu území (krajiny – její terciární a sekundární struktury).

Z hlediska potenciálu v rámci pilíře soudržnosti obyvatel je nezbytné vnímat základní faktory řešeného území:

- vývoj počtu obyvatel je SO ORP Frýdlant nad Ostravicí je pod tlakem kladného salda migrace, suburbanizační procesy jsou silné, je jim potřeba věnovat pozornost také z hlediska druhého bydlení, lokálních dopadů (v rámci jednotlivých územních plánů obcí),
- obyvatelstvo území je stabilizováno, postupně se posiluje regionální sounáležitost,
- ukazatele střední délky života v SO ORP Frýdlant nad Ostravicí jsou příznivé, kriminality podprůměrné – mírně příznivé, zadlužení domácnosti vysoké, volební angažovanosti obyvatel spíše průměrné až nadprůměrné, podíl dětí narozených mimo manželství je nízký, tj. sociální stabilitu území je možné hodnotit jako mírně nadprůměrnou, zejména s ohledy na poměry Moravskoslezského kraje.

Celkově je tak postavení SO ORP Frýdlant nad Ostravicí z hlediska soudržnosti obyvatel území mírně pozitivní s ohrožením vnějšími vlivy (suburbanizace), potenciálního krizového ekonomického vývoje a problematického rozvoje druhého bydlení (rekreace) u vybraných obcí.

Pilíř soudržnosti obyvatel území je pro obec Metylovice hodnocen (dle metodiky MMR) jako vyhovující.

Změnou č. 3 Územního plánu Metylovice se vymezují pouze tři nové zastavitelné plochy – jedna zastavitelná plocha bydlení v rodinných domech BV (Z60) a dvě zastavitelné plochy výroby zemědělské specifické VZx Z61 a Z62). Realizace výstavby na těchto plochách bude mít pozitivní vliv jak na hospodářský rozvoj – rozvoj zemědělské výroby a vznik nových pracovních příležitostí, tak na soudržnost společenství obyvatel území – výstavba nových bytů. Vliv Změny č. 3 na příznivé životní prostředí je neutrální – realizací výstavby na vymezených zastavitelných plochách nedojde ani ke zlepšení ani ke zhoršení kvality životního prostředí.

E. NÁVRH POŽADAVKŮ NA ROZHODOVÁNÍ VE VYMEZENÝCH PLOCHÁCH A KORIDORECH Z HLEDISKA ZAJIŠTĚNÍ ÚZEMNÍCH PODMÍNEK UDRŽITELNÉHO ROZVOJE ÚZEMÍ

Podmínky pro rozhodování ve vymezených plochách s rozdílným způsobem využití jsou v územním plánu stanoveny tak, aby byly zajištěny podmínky pro příznivé životní prostředí, pro hospodářský rozvoj i pro soudržnost společenství obyvatel. Změnou č. 3 se vymezují pouze tři nové zastavitelné plochy:

- Zastavitelná plocha bydlení v rodinných domech BV Z60 „Bahna“ – je určena pro výstavbu jednoho rodinného domu.
- Zastavitelná plocha výroby zemědělské specifické VZx Z61 „Potoční“ – je určena pro vybudování ekofarmy zaměřené na pastevní chov koní a chov hospodářských zvířat, včetně souvisejících provozních staveb, včetně využití areálu pro agroturistiku a včetně bydlení majitelů a správců.

- Zastavitelná plocha výroby zemědělské specifické VZx Z62 „Za Lesem“ – je určena pro vybudování ekofarmy zaměřené na pastevní chov ovcí a chov hospodářských zvířat, včetně souvisejících provozních staveb, včetně využití areálu pro agroturistiku a včetně bydlení majitelů a správců.

Podmínky pro plochy bydlení v rodinných domech BV jsou v platném územním plánu stanoveny takto:

a) převažující účel využití

- slouží pro bydlení v rodinných domech venkovského charakteru s chovatelským a pěstitelským zázemím samozásobovacího charakteru, včetně nerušících obslužných funkcí místního významu

b) přípustné

- veřejná prostranství a plochy okrasné a rekreační zeleně s prvky drobné architektury a mobiliářem pro relaxaci, včetně komunikací místního významu pro obsluhu těchto ploch a parkovacích ploch, pěších a cyklistických cest
- dětská hřiště a menší sportovní relaxační zařízení do 500 m²
- stavby pro chovatelství a pěstitelství samozásobovacího charakteru
- pozemky stávajících staveb pro rodinnou rekreaci
- zahradnické provozovny
- sezónní nájemní ubytování – agroturistika
- nezbytná dopravní a technická vybavenost

c) podmíněně přípustné využití

- zařízení občanského vybavení, integrovaná do staveb pro bydlení i samostatná (malobchodní prodej, veřejné stravování, školské, sociální a zdravotní zařízení)
- stavby a zařízení pro drobné služby výrobního i nevýrobního charakteru bez rušivého vlivu na okolí (například drobná řemeslná výroba, truhlárny, pekárny, výroby potravin a nápojů a podobně)
- stavby pro ubytování v penzionech s kapacitou do 20 lůžek
- další stavby a zařízení občanského vybavení splňující následující podmínky,

Podmínky

- tyto stavby a zařízení jsou doplňkové vzhledem k prioritnímu bydlení
- provozem staveb a zařízení nedojde k narušení užívání staveb a zařízení v jejich okolí a ke snížení kvality prostředí, zejména z hlediska hladiny hluku, vibrací, čistoty ovzduší, vod a půdy, emisí prachu a pachů, přiměřeného množství zeleně, oslunění,
- řešením ani provozem staveb a zařízení nedojde ke zvýšení dopravní zátěže v sídle

d) nepřípustné

- všechny ostatní výše neuvedené funkce a činnosti
- nové stavby pro rodinnou rekreaci
- veškeré stavby a činnosti neslučitelné s bydlením (zejména stavby pro výrobu a skladování, nákladní dopravu, čerpací stanice pohonných hmot, stavby pro velkoobchod apod.,
- odstavování nákladních vozidel
- veškeré stavby a činnosti, jejichž negativní účinky na životní prostředí překračují za hranici pozemku, na kterém je stavba umístěna, nad přípustnou míru limity uvedené v příslušných předpisech

e) podmínky prostorového uspořádání pro novou zástavbu v zastavitelných plochách a plochách přestavby:

- maximální hladina zástavby: dvě nadzemní podlaží a podkroví, jedno podzemní podlaží,

- v případě dostaveb a přestaveb ve stávající zástavbě se přizpůsobí hladina zástavby okolní zástavbě,
 - výměra nově oddělovaných pozemků bude min. 1000 m²
 - koeficient zastavění maximálně 0,25, pro plochu Z22 maximálně 0,40
 - maximální zastavěná plocha hlavní stavbou: 250 m²
 - navržená zástavba musí vycházet z původních objemů a tvarosloví
- f) podmínky prostorového uspořádání pro dostavby v prolukách a úpravy stávající zástavby v rámci vymezeného zastavěného území:
- nová zástavba v prolukách a přestavby a úpravy stávající zástavby se musí přizpůsobit charakteru a struktuře okolní zástavby,
 - koeficient nezpevněných ploch: minimální 0,40.

Pro plochy výroby zemědělské specifické VZx jsou podmínky stanoveny Změnou č. 3 takto:

a) převažující účel využití

- ekofarma

b) přípustné

- pastevní chov koní a hospodářských zvířat
- chov drobných hospodářských zvířat
- stavby pro ustájení koní a hospodářských zvířat
- stavby provozního zázemí ekofarmy
- stavby pro bydlení majitelů a zaměstnanců
- stavby pro ubytování a stravování
- nezbytná dopravní a technická infrastruktura včetně garáží a parkovacích stání
- zeleň včetně sadů a zahrad (hospodářských i okrasných)
- stavby a zařízení denní rekreace
- stavby oplocení

c) nepřípustné

- všechny ostatní výše neuvedené funkce a činnosti

d) podmínky prostorového uspořádání pro novou zástavbu v zastavitelných plochách:

- maximální hladina zástavby: dvě nadzemní podlaží
- koeficient zastavění maximálně 0,20.

Stanovené podmínky pro využití zastavitelných ploch, vymezených Změnou č. 3, zaručují zajištění podmínek udržitelného rozvoje území.