

Změna č. 3 územního plánu Metylovice - Vyhodnocení vlivů územně plánovací dokumentace na životní prostředí dle zákona č. 100/2001 Sb. v rozsahu přílohy č. 1 zákona č. 183/2006 Sb.



Zhotovitel:

Ekogroup Czech s.r.o., č.p. 52, 783 16 Dolany

Odpovědný řešitel:

RNDr. Marek Banaš, Ph.D. - držitel autorizace dle zák. č. 100/2001 Sb.,
v platném znění, č.j.: 42028/ENV/14, rozhodnutí o prodloužení autorizace č.j.
MZP/2019/710/1432

Řešitelský tým:

RNDr. Marek Banaš, Ph.D.

Mgr. Iveta Navrátilová

<http://www.ekogroup.cz>, tel. 605-567905, email: banas@ekogroup.cz



Červen 2024

Obsah:

Seznam použitých zkratk	5
Úvod	6
1 Stručné shrnutí obsahu a hlavních cílů územně plánovací dokumentace, vztah k jiným koncepcím	7
1.1 Stručné shrnutí obsahu a hlavních cílů územně plánovací dokumentace	7
1.2 Vztah územního plánu k jiným koncepcím	8
1.2.1 Soulad s Politikou územního rozvoje ČR	8
1.2.2 Soulad s územně plánovací dokumentací vydanou Moravskoslezským krajem	9
1.2.3 Soulad s dalšími koncepčními rozvojovými materiály	11
2 Zhodnocení vztahu územně plánovací dokumentace k cílům ochrany životního prostředí přijatým na vnitrostátní úrovni	13
3 Údaje o současném stavu životního prostředí v řešeném území a jeho předpokládaném vývoji, pokud by nebyla územně plánovací dokumentace uplatněna	16
3.1 Základní charakteristika zájmového území	16
3.1.1 Základní charakteristika řešeného území	16
3.1.2 Geologické a geomorfologické poměry	16
3.1.3 Eroze	17
3.1.4 Klimatické a hydrologické poměry	17
3.1.5 Pedologické poměry	18
3.1.6 Biogeografické poměry	18
3.1.7 Fyto geografická klasifikace a potenciální přirozená vegetace	18
3.1.8 Radonový index geologického podloží	18
3.1.9 Nerostné suroviny	18
3.1.10 Poddolovaná území	19
3.1.11 Archeologická naleziště, historické památky	19
3.2 Ochrana přírody a krajiny	19
3.2.1 Velkoplošná zvláště chráněná území	19
3.2.2 Maloplošná zvláště chráněná území	19
3.2.3 Území soustavy Natura 2000	19
3.2.4 Památné stromy	20
3.2.5 Územní systém ekologické stability	20
3.2.6 Významné krajinné prvky	20
3.2.7 Přírodní parky	20
3.2.8 Migrační prostupnost území	21
3.2.9 Lokality výskytu zvláště chráněných druhů rostlin a živočichů s národním významem	23
3.3 Krajinný ráz	24
Nemovitě kulturní památky v řešeném území:	24
Oblasti se shodným typem krajinného rázu:	24
3.4 Předpokládaný vývoj složek ŽP bez realizace územně plánovací dokumentace	27
4 Charakteristiky životního prostředí v oblastech, které by mohly být provedením koncepce významně zasaženy	28
4.1 Půda a horninové prostředí	28
4.1.1 Zábory ZPF	28
4.1.2 Eroze a stabilita svahů	29
4.1.3 Pozemky určené k plnění funkce lesa	29
4.2 Voda	30
4.2.1 Jakost povrchových a podzemních vod	30

4.2.2	Změny odtokových poměrů	30
4.3	Ovzduší a klima	31
4.4	Příroda a krajina	31
4.4.1	Stávající přírodní a přírodě blízké biotopy	31
4.4.2	Fauna a flóra	31
4.4.3	Chráněná území a jejich předměty ochrany.....	32
4.4.4	Lokality soustavy Natura 2000.....	32
4.4.5	Významné krajinné prvky (VKP).....	32
4.4.6	Krajinný ráz	32
4.4.7	Prostupnost krajiny	32
4.5	Veřejné zdraví obyvatelstva.....	33
4.5.1	Kvalita ovzduší	33
4.5.2	Hluk a vibrace.....	33
4.6	Hmotný majetek a kulturní památky.....	34
5	Současné problémy a jevy životního prostředí, které by mohly být uplatněním politiky územního rozvoje nebo územně plánovací dokumentace významně ovlivněny, zejména s ohledem na zvláště chráněná území a lokality Natura 2000	34
6	Zhodnocení stávajících a předpokládaných vlivů navrhovaných variant územního plánu na životní prostředí.....	36
6.1	Souhrnné zhodnocení vlivu územního plánu na životní prostředí z hlediska kumulativních a synergických vlivů, včetně zhodnocení dlouhodobých, střednědobých, krátkodobých, trvalých, přechodných, kladných a záporných, včetně vztahů mezi uvedenými oblastmi hodnocení.....	36
6.1.1	Vlivy na půdu	36
6.1.2	Dopravní zátěž území, hluková a imisní zátěž, veřejné zdraví.....	37
6.1.3	Zvýšení produkce odpadů a odpadních vod, zvýšení rizika havárií	37
6.1.4	Změny odtokových poměrů	37
6.1.5	Vlivy na čerpání vod.....	38
6.1.6	Vlivy na hmotné statky, kulturní dědictví včetně dědictví architektonického a archeologického.....	38
6.1.7	Vlivy na ovzduší.....	38
6.1.8	Vliv na krajinný ráz, na biologickou rozmanitost, faunu, flóru, zvláště chráněná území a ekosystémy	39
6.1.9	Závěr.....	40
6.2	Detailní zhodnocení vlivu územního plánu na životní prostředí.....	41
7	Porovnání zjištěných nebo předpokládaných kladných a záporných vlivů podle jednotlivých variant řešení a jejich zhodnocení. Srozumitelný popis použitých metod vyhodnocení včetně jejich omezení	51
8	Popis navrhovaných opatření pro předcházení, snížení nebo kompenzaci všech zjištěných nebo předpokládaných závažných záporných vlivů na životní prostředí.....	53
9	Zhodnocení způsobu zapracování cílů ochrany životního prostředí přijatých na mezinárodní nebo komunitární úrovni do politiky územního rozvoje a jejich zohlednění při výběru řešení. Zhodnocení způsobu zapracování vnitrostátních cílů ochrany životního prostředí do územně plánovací dokumentace a jejich zohlednění při výběru variant řešení.....	54
10	Návrh ukazatelů pro sledování vlivu politiky územního rozvoje a územně plánovací dokumentace na životní prostředí.....	55
11	Návrh požadavků na rozhodování ve vymezených plochách a koridorech z hlediska minimalizace negativních vlivů na životní prostředí	56
12	Netechnické shrnutí výše uvedených údajů	57
	Doporučení stanoviska ke koncepci.....	58

Seznam použitých podkladů	59
Přílohy.....	60

Seznam obrázků:

Obr. 1: Situační mapa polohy zájmového území správního území obce Metylovice (podkladová data: www.mapy.cz).	16
Obr. 2: Situační znázornění náchylností svahů k sesuvům v zájmovém území (zdroj: Mapový server ČGS).	17
Obr. 3: Zobrazení biotopu zvláště chráněných druhů velkých savců v zájmovém území (podkladová data: AOPK ČR 2021, ČÚZK).....	23
Obr. 4: Plocha Z60 na hlavním výkresu změny č. 3 ÚP a leteckém snímku (zdroj: Urbanistické středisko Ostrava s.r.o. 2024, ČÚZK).	43
Obr. 5: Plochy Z61 a Z62 na hlavním výkresu změny č. 3 ÚP a leteckém snímku (zdroj: Urbanistické středisko Ostrava s.r.o. 2024, ČÚZK).	44
Obr. 6: Plochy Z61 a Z62 zasahující do vymezeného migračního koridoru biotopu vybraných zvláště chráněných druhů velkých savců (zdroj: Urbanistické Středisko Ostrava s.r.o. 2024, ČÚZK).	46

Seznam tabulek:

Tab. 1: Charakteristiky životního prostředí potenciálně ovlivnitelné realizací změny č. 3 ÚP Metylovice.	28
Tab. 2: Skladba pozemků v řešeném území.....	29
Tab. 3: Stupnice hodnocení předpokládaných vlivů na životní prostředí.	41
Tab. 4: Hodnocení významnosti vlivu realizace ploch změny č. 3 ÚP Metylovice na složky životního prostředí.	43
Tab. 5: Popis opatření pro předcházení snížení nebo kompenzaci zjištěných negativních vlivů pro jednotlivé rozvojové plochy.	56

Seznam použitých zkratek

AOPK ČR	– Agentura ochrany přírody a krajiny České republiky
ČGS	– Česká geologická služba
ČOV	– čistírna odpadních vod
ČSÚ	– Český statistický úřad
DMK	– dálkový migrační koridor
EVL	– evropsky významná lokalita
CHKO	– chráněná krajinná oblast
CHOPAV	– chráněná oblast přirozené akumulace vod
KÚ	– krajský úřad
k. ú.	– katastrální území
LBC	– lokální biocentrum
LBK	– lokální biokoridor
MSK	– Moravskoslezský kraj
MZCHÚ	– maloplošné zvláště chráněné území
MŽP ČR	– Ministerstvo životního prostředí České republiky
NKP	– národní kulturní památka
NPP	– národní přírodní památka
NPR	– národní přírodní rezervace
NDOP	– nálezořá databáze ochrany přírody
OOP	– orgán ochrany přírody
ORP	– obec s rozšířenou působností
PO	– ptačí oblast
PP	– přírodní památka
PR	– přírodní rezervace
PUPFL	– pozemek určený pro plnění funkce lesa
PÚR ČR	– Politika územního rozvoje České republiky
RBC	– regionální biocentrum
TTP	– trvalé travní porosty
ÚAP	– územní analytické podklady
ÚP	– územní plán
ÚPD	– územně plánovací dokumentace
ÚSES	– územní systém ekologické stability
VKP	– významný krajinný prvek
VN	– vysoké napětí
VVN	– velmi vysoké napětí
ZCHD	– zvláště chráněné druhy dle vyhl. č. 395/1992 Sb., v platném znění
ZCHÚ	– zvláště chráněné území
ZOPK	– Zákon č. 114/1992 Sb. o ochraně přírody a krajiny, v platném znění
ZPF	– zemědělský půdní fond
ZPV	– Zákon č. 100/2001 Sb. o posuzování vlivů na životní prostředí, v platném znění
ZÚR	– zásady územního rozvoje

Úvod

Posuzovaná územně plánovací dokumentace - „Změna č. 3 územního plánu Metylovice“ (textová + grafická část) byla zpracována společností Urbanistické středisko Ostrava s.r.o. v dubnu 2024. Pořizovatelem Změny č. 3 ÚP Metylovice je Obecní úřad Metylovice.

Předkládané Vyhodnocení vlivů územně plánovací dokumentace na životní prostředí je zpracováno na základě § 10i zákona č. 100/2001 Sb., o posuzování vlivů na životní prostředí, ve znění pozdějších předpisů. Rámcový obsah Vyhodnocení vlivů územního plánu na udržitelný rozvoj území stanoví příloha zákona č. 183/2006 Sb. o územním plánování a stavebním řádu. Posouzení vlivů územního plánu na životní prostředí je zpracované osobou oprávněnou podle § 19 zákona č. 100/2001 Sb. a je nedílnou součástí Změny č. 3 územního plánu Metylovice.

Nutnost posouzení ve smyslu výše citovaného zákona a jeho rozsah vychází ze stanoviska KÚ Moravskoslezského kraje (č. j. MSK 72267/2022 ze dne 24. 6. 2022). Při zpracování posouzení byla respektována také stanoviska dalších dotčených orgánů veřejné správy a dalších subjektů ke zveřejněnému zadání Změny č. 3 ÚP Metylovice.

Základními materiály pro zpracování Vyhodnocení jsou textová a grafická část dokumentu „Změna č. 3 územního plánu Metylovice“. Využity byly také další koncepční podklady a informace, poskytnuté zpracovatelům Vyhodnocení předkladatelem koncepce a literární a mapové podklady. Nezbytným podkladem pro zpracování Vyhodnocení byl také terénní průzkum návrhových ploch a jejich okolí v k. ú. Metylovice v průběhu května 2024. Pro posouzení byla využita data mapování biotopů AOPK ČR a nálezové databáze AOPK ČR - NDOP, která byla poskytnuta Agenturou ochrany přírody a krajiny ČR (AOPK 2024a,b). Veškeré použité materiály jsou uvedeny v závěru Vyhodnocení v kapitole „Seznam použitých podkladů“.

1 Stručné shrnutí obsahu a hlavních cílů územně plánovací dokumentace, vztah k jiným koncepcím.

1.1 Stručné shrnutí obsahu a hlavních cílů územně plánovací dokumentace

Změna č. 3 ÚP Metylovice je zpracována dle stavebního zákona (zákon č. 183/2006 Sb., o územním plánování a stavebním řádu, ve znění pozdějších předpisů) a v souladu s požadavky vyhlášky č. 500/2006 Sb., o územně analytických podkladech, územně plánovací dokumentaci a způsobu evidence územně plánovací činnosti, ve znění pozdějších předpisů a vyhlášky č. 501/2006 Sb., o obecných požadavcích na využívání území, ve znění pozdějších předpisů.

Obec Metylovice má zpracovaný Územní plán Metylovice, vydaný Zastupitelstvem obce Metylovice, s nabytím účinnosti dne 3. 5. 2011, ve znění Změny č. 1 Územního plánu Metylovice, vydané Zastupitelstvem obce Metylovice s nabytím účinnosti dne 9. 9. 2015 a ve znění Změny č. 2 Územního plánu Metylovice, vydané Zastupitelstvem obce Metylovice s nabytím účinnosti dne 1. 6. 2023.

Důvodem pro pořízení Změny č. 3 územního plánu je požadavek na vymezení tří nových zastavitelných ploch – jedné plochy pro výstavbu rodinných domů a dvou ploch pro vybudování ekofaremu, tedy ploch pro záměry, jejichž realizaci platný územní plán neumožňuje. Zároveň je nutno uvést územní plán do souladu s novelou stavebního zákona (zákon č. 183/2006 Sb., o územním plánování a stavebním řádu, ve znění pozdějších předpisů) a s novelou vyhlášky o územně analytických podkladech, územně plánovací dokumentaci a způsobu evidence územně plánovací činnosti (vyhláška č. 500/2006 Sb., o územně analytických podkladech, územně plánovací dokumentaci a způsobu evidence územně plánovací činnosti, ve znění pozdějších předpisů) a do souladu se Zásadami územního rozvoje Moravskoslezského kraje, ve znění Aktualizací č. 1, 2a, 2b, 3, 4, 5, 6 a 7 a upřesnit stanovené podmínky využití území.

O pořízení Změny č. 3 územního plánu Metylovice bylo rozhodnuto zkráceným postupem dle § 55b stavebního zákona a o jejím obsahu rozhodlo Zastupitelstvo obce Metylovice dne 16. 8. 2022.

Změna č. 3 ÚP byla zpracována zodpovědným projektantem Ing. arch. Helenou Salvetovou – autorizovaným architektem ČKA 864, tj. osobou oprávněnou k vybrané činnosti ve výstavbě v souladu s ustanovením § 158 odst. 1a § 159 stavebního zákona, společně s kolektivem spolupracovníků.

Předmětem koncepce je vymezení celkem 3 nových zastavitelných ploch. Konkrétně jsou v prostoru obce Metylovice k v předložené Změně č. 3 ÚP (Urbanistické středisko Ostrava s.r.o. 2024) vymezeny následující plochy s rozdílným způsobem využití území:

číslo plochy	druh plochy	způsob využití plochy	výměra v ha	Lokalita
Z60	BV	plochy bydlení v rodinných domech	0,39	Bahna
Z61	VZx	plochy výroby zemědělské specifické	0,40	Potoční
Z62	VZx	plochy výroby zemědělské specifické	1,24	Za Lesem

Předmětem Změny č. 3 ÚP je také aktualizace stávající veřejné infrastruktury, aktualizace limitů využití území. Rovněž je předmětem Změny č. 3 ÚP vymezení zastavěného území obce Metylovice ke dni 1. 4. 2024 v souladu s § 58 zákona č. 183/2006 Sb., o územním plánování a stavebním řádu, ve znění pozdějších předpisů a další dílčí administrativní změny, které vycházejí z aktuální legislativy či aktualizují stávající platný územní plán, a které nemají potenciál jakýmkoliv způsobem ovlivnit složky životního prostředí a veřejného zdraví.

V neposlední řadě dochází u některých zastavěných a zastavitelných ploch k jejich dílčím úpravám, dle skutečného stavu v území. Ani u těchto změn obsažených v hodnocené koncepci nelze očekávat vznik vlivu ÚPD na složky životního prostředí a veřejného zdraví.

1.2 Vztah územního plánu k jiným koncepcím

1.2.1 Soulad s Politikou územního rozvoje ČR

Změna č. 3 územního plánu Metylovice je v souladu se strategií a základními podmínkami pro naplňování úkolů územního plánování i s republikovými prioritami územního plánování pro zajištění udržitelného rozvoje území, stanovenými Politikou územního rozvoje České republiky, ve znění Aktualizace č. 1, schválené usnesením vlády ČR č. 276 ze dne 15. 4. 2015, Aktualizace č. 2, schválené usnesením vlády ČR č. 629 ze dne 2. 9. 2019, Aktualizace č. 3, schválené usnesením vlády ČR č. 630 ze dne 2. 9. 2019, Aktualizace č. 5, schválené usnesením vlády ČR č. 833 ze dne 17. 8. 2020 a Aktualizace č. 4, která byla schválena usnesením vlády ČR č. 618 ze dne 12. 7. 2021 a Aktualizace č. 6, schválené usnesením vlády ČR č. 542 ze dne 19. 7. 2023 a Aktualizace č. 7, schválené usnesením vlády ČR č. 89 ze dne 7. 2. 2024.

Obec Metylovice je dle Politiky územního rozvoje ČR v aktuálním znění zařazena do **Rozvojové oblasti republikového významu Ostrava OB2**. Jedná se o území ovlivněné rozvojovou dynamikou krajského města Ostravy a mnohostranným působením husté sítě vedlejších center a urbanizovaného osídlení. Oblast je typická velmi silnou koncentrací obyvatelstva a ekonomických činností, pro kterou je charakteristický dynamický rozvoj mezinárodní spolupráce se sousedícím polským regionem Horního Slezska. Výrazným předpokladem rozvoje je v současnosti budované napojení na dálniční síť ČR a Polska, jakož i poloha na II. a III. TŽK.

Území obce Metylovice je součástí **specifické oblasti republikového významu Beskydy SOB2**. Jedná se o území obcí z ORP Frenštát pod Radhoštěm, Frýdek-Místek (jižní okraj), Frýdlant nad Ostravicí, Jablunkov (západní okraj), Rožnov pod Radhoštěm, Třinec (jihozápadní okraj) a Vsetín (východní část). Oblast se dotýká na území ORP Frýdek – Místek rozvojové oblasti OB2 Ostrava a na území ORP Jablunkov a Třinec rozvojové osy OS13 Ostrava – Třinec – hranice ČR/Slovensko (–Žilina).

Na území obce Metylovice nejsou vymezeny žádné koridory ani plochy dopravní infrastruktury republikového významu.

Územím obce Metylovice prochází **koridor pro plynovod přepravní soustavy P12**. Koridor pro plynovod přepravní soustavy vede z okolí obce Libhošť k podzemnímu zásobníku Třanovice. Koridor je vymezen pro posílení vnitrostátní trasy pro přepravu plynu.

Návrh Změny č. 3 ÚP Metylovice je v souladu s Politikou územního rozvoje v platném znění. Návrh změny ÚP není v rozporu s obecnými požadavky pro územní plánování ani požadavky vyplývajícími z polohy ve výše uvedené specifické oblasti.

1.2.2 Soulad s územně plánovací dokumentací vydanou Moravskoslezským krajem

Zásady územního rozvoje Moravskoslezského kraje

Zásady územního rozvoje Moravskoslezského kraje (dále jen „ZÚR MSK“) jako koncepční dokument v oblasti územního plánování byly vydány Zastupitelstvem Moravskoslezského kraje na 16. zasedání dne 22. 12. 2010 usnesením č. 16/1426 a nabyly účinnosti dne 4. 2. 2011. Následně byly vydány Aktualizace č. 1 (nabytí účinnosti dne 21. 11. 2018), Aktualizace č. 5 (nabytí účinnosti dne 31. 7. 2021), Aktualizace č. 3 a 4 (nabytí účinnosti dne 16. 4. 2022), Aktualizace č. 2a (nabytí účinnosti dne 16. 8. 2022), Aktualizace č. 2b (nabytí účinnosti dne 11. 10. 2022), Aktualizace č. 7 (nabytí účinnosti dne 13. 7. 2023) a Aktualizace č. 6 (nabytí účinnosti dne 2. 4. 2024).

Platné Zásady územního rozvoje Moravskoslezského kraje stanovují priority územního plánování pro dosažení vyváženého vztahu územních podmínek pro hospodářský rozvoj, sociální soudržnost obyvatel a příznivé životní prostředí kraje.

Zásady územního rozvoje Moravskoslezského kraje upřesňují vymezení rozvojových oblastí a rozvojových os, vymezených v Politice územního rozvoje ČR. Podle tohoto upřesněného vymezení není obec Metylovice součástí rozvojové oblasti republikového významu – OB2 Metropolitní rozvojové oblasti Ostrava.

Zásady územního rozvoje Moravskoslezského kraje upřesňují vymezení specifických oblastí, vymezených v Politice územního rozvoje ČR. Podle tohoto upřesněného vymezení není obec Metylovice součástí specifické oblasti SOB2 Beskydy.

V Zásadách územního rozvoje Moravskoslezského kraje v platném znění jsou na území obce Metylovice vymezeny následující plochy a koridory nadmístního významu:

-*DZ19 Optimalizace, elektrizace celostátní tratě č. 323 v úseku Frýdek-Místek – Frenštát pod Radhoštěm – (Valašské Meziříčí) – koridor pro optimalizaci a elektrizaci železniční tratě č. 323 je v platném územním plánu vymezen s označením C01.*

-*PZ14 VTL plynovod Libhošť (kompresorová stanice) – Třanovice (PZP) – koridor pro VTL plynovod je v platném územním plánu vymezen s označením C02.*

Dále jsou v Zásadách územního rozvoje Moravskoslezského kraje vymezeny plochy a koridory ÚSES nadregionální a regionální úrovně; na území obce Metylovice zasahují:

-*regionální biocentrum č. 169 Metylovická hůrka*

-*regionální biokoridory č. 558, 559 a 560.*

Regionální biocentrum 169 Metylovická hůrka i regionální biokoridory č. 558 a 560 jsou v platném územním plánu vymezeny v souladu se Zásadami územního rozvoje Moravskoslezského kraje v platném znění. Regionální biokoridor č. 559 je veden po toku Ostravice a je v plné šířce vymezen v platných územních plánech na území obcí Pržno a Baška, těsně za hranicí obce Metylovice. Podle bodu 70. Zásad územního rozvoje

Moravskoslezského kraje v platném znění jsou biocentra a biokoridory v grafické části ZÚR MSK vymezeny jako rámcové plochy a koridory pro zpřesnění v územně plánovací dokumentaci dotčených obcí. Změnou č. 3 se vymezení USES nemění.

Pro území vymezených hodnot jsou stanoveny úkoly pro územní plánování a požadavky na využití území:

- Vytvářet územní podmínky pro zachování vizuálního vlivu vymezených přírodních, kulturních a civilizačních hodnot. Vymezovat plochy pro výrazově konkurenční záměry jen ve výjimečných a zvláště odůvodněných případech a ve veřejném zájmu.
- Při upřesňování ploch a koridorů staveb dopravní a technické infrastruktury minimalizovat riziko narušení vymezených hodnot a jejich vizuálního vlivu v závislosti na konkrétních terénních podmínkách vhodným vymezením koridoru trasy a lokalizací staveb.

Území obce Metylovice spadá do oblasti **specifických krajin Beskydského podhůří (F)**. Převážná část území obce spadá do **specifické krajiny Ondřejník – Palkovické hůrky (F-04)**, velmi malá východní okrajová část do **specifické krajiny Frýdlant nad Ostravicí (F-07)**.

ZÚR MSK vymezují také přechodová pásma (PPM) jako území, ve kterém dochází k postupné změně kvalit sousedících specifických krajin. Společnými podmínkami k dosažení cílových kvalit krajiny ve vymezených přechodových pásmech jsou:

- Uplatňování cílových kvalit sousedních specifických krajin.
- Uplatňování podmínek k dosažení cílových kvalit sousedních specifických krajin v závislosti na charakteru záměru a jeho umístění.

Východní okrajová část území obce Metylovice spadá do **přechodového pásma č. 77**, jižní okrajová část do **přechodového pásma č. 75**. V obou případech jde o **přechodová pásma mezi specifickými krajinami Ondřejník – Palkovické hůrky (F-04) a Frýdlant nad Ostravicí (F-07)**, tj. mezi specifickými krajinami, do kterých spadá území obce.

V Zásadách územního rozvoje Moravskoslezského kraje v platném znění, jsou na území obce Metylovice vymezeny následující veřejně prospěšné stavby a veřejně prospěšná opatření, pro které lze práva k pozemkům a stavbám vyvlastnit:

- DZ19 Optimalizace, elektrizace celostátní tratě č. 323 v úseku Frýdek-Místek – Frenštát pod Radhoštěm – (Valašské Meziříčí) – koridor pro optimalizaci a elektrizaci železniční tratě č. 323 je v platném územním plánu vymezen jako veřejně prospěšná stavba s označením VD1.*
- PZ14 VTL plynovod Libhošť (kompresorová stanice) – Třanovice (PZP) – koridor pro VTL plynovod je v platném územním plánu vymezen jako veřejně prospěšná stavba s označením VT1.*
- regionální biocentrum č. 169 Metylovická hůrka*
- regionální biokoridory č. 558, 559 a 560.*

Změna č. 3 ÚP Metylovice je v souladu s prioritami územního plánování kraje pro zajištění udržitelného rozvoje území i s ostatními podmínkami a ustanoveními Zásad územního rozvoje Moravskoslezského kraje, v aktuálním platném znění.

1.2.3 Soulad s dalšími koncepčními rozvojovými materiály

Změnu č. 3 ÚP Metylovice je nutno posoudit zejména ve vztahu k následujícím dalším koncepčním materiálům přijatým na krajské úrovni:

- A. Strategie rozvoje Moravskoslezského kraje 2019-2027 (BeePartner s. s., 2019);
- B. Koncepce rozvoje dopravní infrastruktury Moravskoslezského kraje (MSK, 2008);
- C. Plán odpadového hospodářství Moravskoslezského kraje pro období 2016- 2026 (Ernst & Young s.r.o., leden 2016);
- D. Plánu rozvoje vodovodů a kanalizací území Moravskoslezského kraje (Koneko, s.r.o., Ostrava, květen 2004, včetně relevantních aktualizací)
- E. Územní energetická koncepce Moravskoslezského kraje na období 2022 – 2044 (MSK, 2021);

A: Strategie rozvoje Moravskoslezského kraje na léta 2019-2027

Předmětem koncepce je střednědobý programový dokument zaměřený k podpoře regionálního rozvoje na úrovni kraje, jež specifikuje strategické cíle, opatření a rozvojové aktivity Moravskoslezského kraje, které bude kraj ve své samostatné působnosti podporovat. Program rozvoje Moravskoslezského kraje je rozčleněn do šesti prioritních tematických oblastí, které se dále člení na 28 strategických oblastí změn, pro které jsou stanoveny strategické cíle a opatření. Jedná se o tyto prioritní oblasti:

1. Podnikavější a inovativnější kraj (vytváření podmínek pro podnikání a investice, zajištění kvalitního marketingu regionu).
2. Vzdělanější a zaměstnanější kraj (zvyšování konkurenceschopnosti pracovních sil, cílená příprava lidských zdrojů pro strategická odvětví, využití lidského potenciálu a rozšíření nabídky pracovních sil pro tradiční klíčová odvětví, rozvoj podnikavosti).
3. Zdravější a soudržnější kraj (vytváření podmínek pro aktivní a kvalitní využití volného času, zlepšení zdravotního stavu obyvatel, udržení a rozvoj sítě sociálních služeb).
4. Čistější a zelenější kraj (vytváření podmínek k zlepšování úrovně životního prostředí s ohledem na oblasti znečištění ovzduší, odpadového hospodářství, adaptace na dopady klimatické změny, nových způsobů získávání energie, environmentální vzdělávání a šetrné využívání krajiny).
5. Propojenější a chytřejší kraj (zvyšování zapojení soudobých technologií do chodu kraje, podpora udržitelné mobility a přechod k nízkouhlíkové a bezemisní dopravě, vnější dostupnost kraje a zkvalitnění integrovaného záchranného systému).
6. Atraktivnější a kulturnější kraj (podpora živé kultury a kreativity, vytváření podmínek pro komunity a veřejné prostory, podpora kulturního a přírodního dědictví kraje).

Hodnocená změna územního plánu je s krajskou koncepcí v relevantních bodech v souladu.

B: Koncepce rozvoje dopravní infrastruktury Moravskoslezského kraje

Hlavním požadavkem koncepce je zajistit a zlepšit dopravní obslužnost území s ohledem na hlavní dopravní tahy v území.

Změna č. 3 ÚP Metylovice není v rozporu s požadavky dokumentů krajské úrovně na vedení významných dopravních tras.

C: Plán odpadového hospodářství Moravskoslezského kraje pro období 2016- 2026

Plán odpadového hospodářství MSK je nástroj pro řízení odpadového hospodářství na území kraje a pro realizaci dlouhodobé strategie odpadového hospodářství. Konkrétní

strategie je stanovena na základě charakteristiky kraje, demografického vývoje, údajích o životním prostředí a hospodářství kraje s důrazem na energetiku.

Změna č. 3 ÚP Metylovice není v rozporu se závěry této koncepce.

D: Plán rozvoje vodovodů a kanalizací území Moravskoslezského kraje (PRVKÚ MSK) s přihlédnutím k plánu, který se konkrétně dotýká ORP Frenštát pod Radhoštěm

Cílem Plánu je zajištění optimálního rozvoje zásobování pitnou vodou, odkanalizování a likvidace odpadních vod spolu s časovým upřednostněním v jednotlivých typech obcí kraje.

Hodnocená Změna č. 3 ÚP koncepcí zásobování obce pitnou vodou a nakládání s odpadními vodami, obsaženou v platné ÚPD, nijak nemění.

E: Územní energetická koncepce Moravskoslezského kraje

Územní energetická koncepce stanovuje přednostní způsob zásobování a zdroje energie v jednotlivých částech Moravskoslezského kraje a vymezuje hlavní nástroje realizace cílů koncepce.

Nástroje krajské koncepce není možno v řešeném území uplatnit nebo pro dané území nejsou relevantní.

2 Zhodnocení vztahu územně plánovací dokumentace k cílům ochrany životního prostředí přijatým na vnitrostátní úrovni

Hlavní cíle ochrany životního prostředí přijaté na vnitrostátní úrovni jsou obsaženy ve Státní politice životního prostředí České republiky 2030 s výhledem do 2050 (SPŽP 2030). Lze konstatovat, že návrh Změny č. 3 ÚP Metylovice není s těmito cíli v rozporu.

Ekologická problematika legislativy České republiky a Evropské unie se v relevantních požadavcích dále promítá do platných obecně závazných předpisů a krajských dokumentů a odráží se v cílech, které jsou v těchto dokumentech uvedeny.

Je třeba vzít v úvahu, že územní plán je nástrojem pro vymezení ploch a linií daného zaměření, nikoliv nástrojem pro aplikaci opatření organizačního charakteru. Z tohoto pohledu jsou také vnímány možné aplikace dále uváděných dokumentů.

Vztah Změny č. 3 ÚP Metylovice k jednotlivým cílům uvedeným ve strategických dokumentech je vyjádřen pomocí symboliky A/N*, která v tomto případě vyjadřuje, zda Změna č. 3 ÚP Metylovice přispívá k jejich dosažení.

*A Realizací změny ÚP je možné ovlivnit dosažení cíle (cíl je z hlediska Změny č. 3 ÚP Metylovice relevantní)

*N Realizace změny ÚP nemá na dosažení cíle žádný vliv (cíl není z hlediska Změny č. 3 ÚP Metylovice relevantní)

Koncepce/Cíl	Vztah návrhu Změny č. 3 ÚP Metylovice k danému cíli
Státní politika životního prostředí ČR 2030 s výhledem do 2050	
Životní prostředí a zdraví Dostupnost vody je zajištěna a její jakost se zlepšuje; Kvalita ovzduší se zlepšuje; Expozice obyvatel a životního prostředí nebezpečným chemickým látkám se snižuje; Hluková zátěž a světelné znečištění se snižují; Připravenost a resilience společnosti vůči mimořádným událostem a krizovým situacím se zvyšuje; Adaptovaná sídla umožňují kvalitní a bezpečný život obyvatel	N
Přechod ke klimatické neutralitě a oběhovému hospodářství Emise skleníkových plynů jsou snižovány; Oběhové hospodářství zaručuje hospodárné nakládání se surovinami, výrobky a odpady v ČR	N
Příroda a krajina Ekologická stabilita krajiny je obnovena, hospodaření v krajině je dlouhodobě udržitelné a reaguje na změnu klimatu; Biologická rozmanitost je zachovávána v mezích tlaku změny klimatu	N

Strategický rámec udržitelného rozvoje ČR 2030	
Lidé a společnost Zlepšování podmínek pro zdravý život Zlepšování životního stylu a zdravotního stavu populace	A
Odolné ekosystémy Ochrana krajiny jako předpoklad pro ochranu druhové diverzity Odpovědné hospodaření v zemědělství a lesnictví Adaptace na změny klimatu	A
Strategie regionálního rozvoje ČR 2021+	
Vytvořit podmínky pro dostupné bydlení a zkvalitnit sídlištní celky	A
Odstraňování starých ekologických zátěží, revitalizace brownfields a území po bývalé těžbě nerostných surovin	N
Zlepšit mikroklimatické podmínky v metropolitních územích	N
Podpořit udržitelný prostorový rozvoj aglomerací	N
Posílit koordinační roli obce při usměrňování rozvoje krajiny	N
Zlepšit ovzduší ve venkovském zázemí regionálních center	N
Využít moderních systémů hospodaření v krajině a snížit negativní dopady intenzivního způsobu hospodaření v území	N
Rozvíjet nové zdroje energie získávající energii z obnovitelných zdrojů a úložišť energie	N
Upravit přenosovou a distribuční soustavu s cílem umožnit připojení nových zdrojů obnovitelné energie	N
Plán hlavních povodí České republiky	
Ochrana vod jako složky životního prostředí - chránit povrchové a podzemní vody, umožnit udržitelné a vyvážené užívání vodních zdrojů, udržení a systematické zvyšování biologické rozmanitosti původních druhů	N
Ochrana před povodněmi a dalšími škodlivými účinky vod.	N
Státní program ochrany přírody a krajiny ČR	
udržet a zvyšovat ekologickou stabilitu krajiny s mozaikou vzájemně propojených biologicky funkčních prvků a částí, schopných odolávat vnějším negativním vlivům; udržet a zvyšovat přírodní a estetické hodnoty krajiny; zajistit udržitelné využívání krajiny jako celku především omezením zástavby krajiny, zachováním její prostupnosti a omezením další fragmentace s přednostním využitím ploch v sídelních útvech, případně ve vazbě na ně; zajistit odpovídající péči o optimalizovanou soustavu ZCHÚ a vymezený ÚSES	A
obnovit přirozené hydroekologické funkce krajiny a posílit schopnosti krajiny odolávat a přizpůsobovat se očekávaným klimatickým změnám, zajistit udržitelné využívání vodního bohatství jako celku, zachovávat a zvýšit biologickou rozmanitost vodních a mokřadních ekosystémů obnovením volné prostupnosti vodního prostředí a omezit jeho další fragmentaci;	N
zabezpečit ochranu půdy jako nezastupitelného a neobnovitelného přírodního zdroje.	N

<i>Střednědobá strategie (do roku 2020) zlepšení kvality ovzduší v ČR</i>	
Dosažení imisních limitů na celém území ČR do roku 2020 a současně udržování a zlepšování kvality ovzduší tam, kde jsou současné koncentrace znečišťujících látek pod hodnotami imisních limitů.	N
Dodržení k roku 2020 národních emisních stropů stanovených scénářem NPSEWaM.	N
Postupné vytváření podmínek pro splnění národních závazků snížení emisí k roku 2025 a 2030.	N
Dobudování kapacit systému posuzování kvality ovzduší (technická a znalostní základna, lidské zdroje).	N
<i>Strategie ochrany před povodněmi pro území ČR</i>	
Pro efektivní ochranu před povodněmi vycházet z kombinace opatření v krajině, která zvyšují přirozenou akumulaci a retardaci vody v území a technických opatření k ovlivnění povodňových průtoků	N
<i>Národní strategie ochrany biologické rozmanitosti</i>	
Podpora obnovy a vytváření ekologicky významných krajinných segmentů (meze, remízky, liniová i mimolesní zeleň, travní porosty zvláště pak nivní louky atd.).	N
Zachování nebo zvýšení současné výměry lesů jako minimálního základu pro uplatňování potřeb ochrany lesní biodiverzity při zachování všech ostatních funkcí lesa.	A
<i>Národní strategie ochrany biologické rozmanitosti</i>	
Zlepšení retenční funkce krajiny diverzifikací využívání krajiny a krajinných prvků a odstraněním melioračních úprav v zemědělsky neperspektivních částech krajiny.	N
Prosazování účinných protipovodňových opatření s využitím přirozených hydroekologických funkcí.	N
Podpora významu zvláště chráněných území a ÚSES zajištění prostupnosti krajiny	N
Dokončení systému účinného čištění odpadních vod na území České republiky.	N
Snížit rizika znečištění podzemních a povrchových vod ze starých ekologických zátěží a ekologických havárií.	N
Zachování pestrých hydromorfologické útvarů, umožnit jejich vznik, existenci a ošetřit jejich ochranu	N
Posílení nástroje podporujícího opětovné využití starých průmyslových zón (brownfields).	N
Realizace chybějících skladebných částí ÚSES.	N
Omezování fragmentace krajiny způsobené migračními bariérami.	N

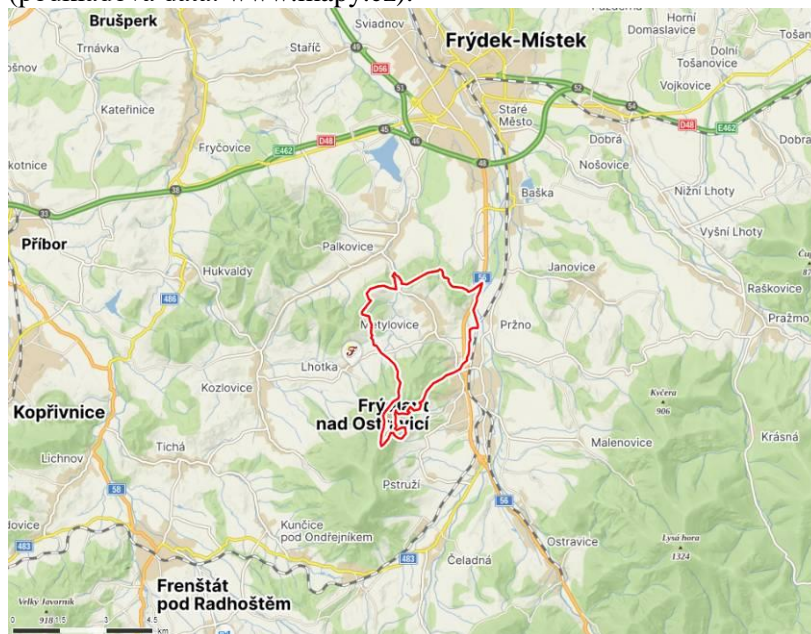
3 Údaje o současném stavu životního prostředí v řešeném území a jeho předpokládaném vývoji, pokud by nebyla územně plánovací dokumentace uplatněna

3.1 Základní charakteristika zájmového území

3.1.1 Základní charakteristika řešeného území

Obec Metylovice leží ve střední části Moravskoslezského kraje, nedaleko podhůří Beskyd v údolí Metylovické pahorkatiny a na severovýchodním úbočí masivu Ondřejníku, v okrese Frýdek-Místek. Ze severu sousedí s obcemi Palkovice a Baška, z východu s obcí Pržno a městem Frýdlant nad Ostravicí, z jihu sousedí s obcí Pstruží a ze západu s obcí Lhotka. Řešené území má rozlohu 11,15 km². K 1. 1. 2024 měly Metylovice 1 799 obyvatel.

Obr. 1: Situační mapa polohy zájmového území správního území obce Metylovice (podkladová data: www.mapy.cz).



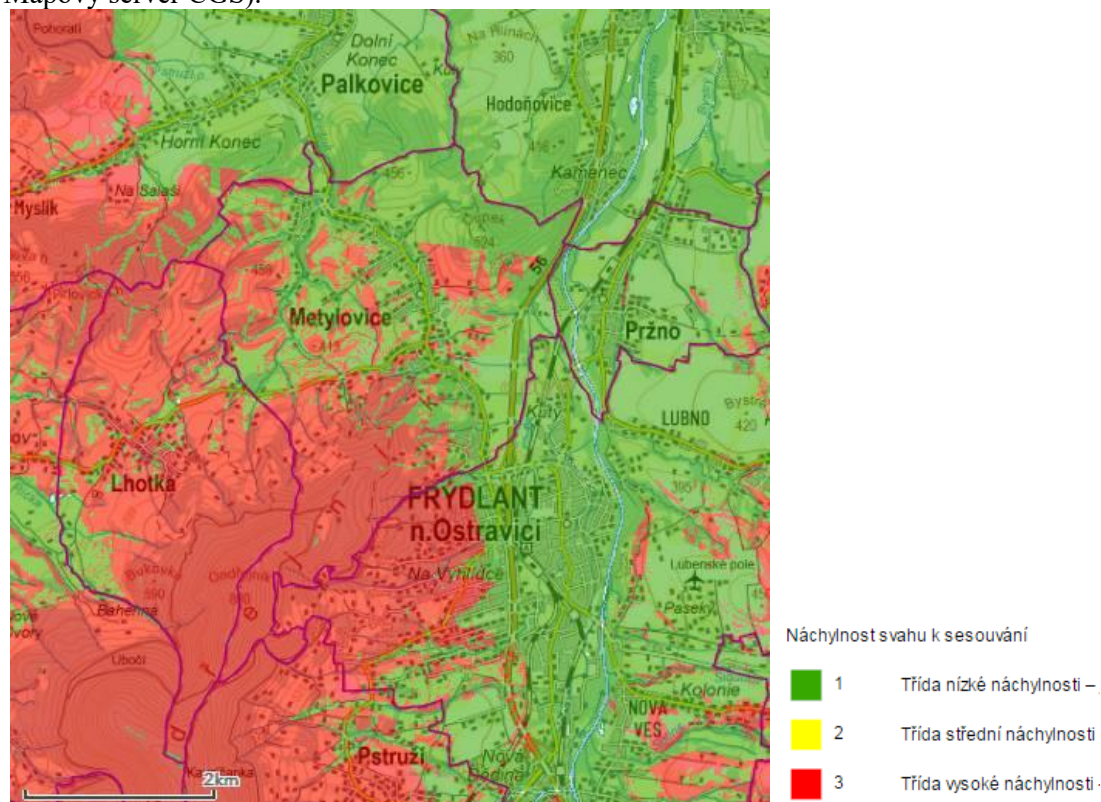
3.1.2 Geologické a geomorfologické poměry

Zájmové území obce Metylovice leží v geomorfologické provincii Západní Karpaty, subprovincii Vnější Západní Karpaty, oblasti Západobeskydské podhůří, celku Podbeskydská pahorkatina, podcelku Štramberská vrchovina a okrsků Metylovická vrchovina v severní části území, Lysohorské podhůří ve východní části území a Ondřejník na jihu (geoportal.cenia.cz).

V řešeném správním území jsou především v jižní části obce evidovány plochy vykazující vysokou náchylnost k sesuvům. Na území obce Metylovice je evidována řada uklidněných a dočasně uklidněných svahových nestabilit.

Zastavitelné plochy vymezené Změnou č. 3 nejsou vymezeny ve svahově nestabilních lokalitách.

Obr. 2: Situační znázornění náchylností svahů k sesuvům v zájmovém území (zdroj: Mapový server ČGS).



3.1.3 Eroze

Území obce Metylovice je vrchovinného charakteru, díky čemuž zde výrazně převládají půdy neohrožené vodní erozí. Ve svažitéjších částech území obce se sporadicky vyskytují i půdy mírně a silně ohrožené vodní erozí. Riziko větrné eroze je s ohledem na členitost reliéfu zájmového území zanedbatelné.

3.1.4 Klimatické a hydrologické poměry

Území obce Metylovice leží v klimatické oblasti MT2. (Quitt 1971).

Nejvýznamnějším vodním tokem v území je říčka Olešná, protékající v severozápadní části území obce. Do říčky Olešné na území obce vtéká potok Žlabov. Dále se na území obce nachází řada bezejmenných drobných vodních toků. Vodní tok Olešná má na území obce stanovené záplavové území včetně aktivní zóny záplavového území.

Území obce nespadá do chráněné oblasti přirozené akumulace vod (CHOPAV).

3.1.5 Pedologické poměry

Podle taxonomického klasifikačního systému půd České republiky (TKSP) se na většině území obce Metylovice nachází oglejené a modální kambizemě, které směřy na sever a na jih přecházejí do modálních mesobazických kambizemí. Půdy v nivách vodních toků jsou řazeny především ke glejovým fluvizemím a modální gleji (geoportal.cenia.cz).

3.1.6 Biogeografické poměry

Podle Culka (1996) se zájmové území obce Metylovice nachází v provincii středoevropských listnatých lesů, podprovincii karpatské. Severní část zájmového území spadá do bioregionu 3.5 Podbeskydského. Jižní část obce náleží do bioregionu 3.10 Beskydského.

3.1.7 Fytogeografická klasifikace a potenciální přirozená vegetace

Z fytogeografického hlediska se území obce Metylovice rozkládá v oblasti mezofytika, obvodu Karpatského mezofytika a okresu Beskydské podhůří.

Do potenciální přirozené vegetace na území obce se odráží výšková členitost území. V nejnižších nadmořských výškách v obci dominuje karpatská ostřicová dubohabřina (*Carici pilosae-Carpinetum*), na kterou navazuje pás bikové a/nebo jedlové doubravy (*Luzulo albidae-Quercetum petraeae*, *Abieti-Quercetum*). V jižní části obce se projevuje bučina s kyčelnicí devítilistou (*Dentario enneaphylli-Fagetum*) a nejjižnější okraj území zasahuje do smrkové bučiny (*Calamagrostio villosae-Fagetum*) (Neuhäuslová 1998).

3.1.8 Radonový index geologického podloží

Zvýšené koncentrace radonu v podloží mohou následně ovlivnit i koncentrace radonu ve stavebních materiálech přírodního původu a ve vodě, dodávané do objektů z podzemních zdrojů. Radon z podloží proto nejvíce ovlivňuje výslednou koncentraci radonu v objektech.

Hlavním cílem mapování radonového rizika z geologického podloží je vymezení území, v nichž lze předpokládat vyšší frekvenci výskytu objektů s ekvivalentní objemovou aktivitou radonu převyšující směrnou hodnotu 200 Bq.m⁻³. Posouzení efektivity vyhledávání lze provést srovnáním předpokládané kategorie radonového rizika z podloží a odpovídajícího počtu objektů nad 200 Bq.m⁻³.

Radonový index geologického podloží určuje míru pravděpodobnosti, s jakou je možno očekávat úroveň objemové aktivity radonu v dané geologické jednotce.

V řešeném území je nízký radonový index. V obci Metylovice proběhlo osmkrát bodové měření radonového indexu, přičemž jednou vykazovalo až střední hodnotu radonového indexu (26 kBq.m⁻³).

3.1.9 Nerostné suroviny

V zájmovém území obce Metylovice se nachází řada geologicky významných lokalit. Celé území obce náleží do chráněného ložiskového území (CHLÚ) zemního plynu a černého uhlí Čs. část Hornoslezské pánve (č. CHLÚ: 14400000). Jih území je součástí CHLÚ Pstruží (č. CHLÚ: 22420000). Na území obce zasahují výhradní ložiska černého uhlí a zemního plynu Čeladná-Krásná (SurIS ID: 325830000) a Lhotka-Pstruží (SurIS ID: 322420000).

Změnou č. 3 ÚP nejsou vymezeny plochy pro těžbu nerostů.

3.1.10 Poddolovaná území

V západní části řešeného území je evidováno jedno pravděpodobné poddolované území Metylovice s těžbou železné rudy, úroveň dokumentace je však nedostatečná (geology.cz).

Zastavitelné plochy vymezené Změnou č. 3 nejsou vymezeny v kolizi s poddolovaným územím.

3.1.11 Archeologická naleziště, historické památky

Souvislá zástavba obce Metylovice je územím s archeologickými nálezy kategorie (ID SAS 28205) ve smyslu § 22 odst. 2 zákona č. 20/1987 Sb., o státní památkové péči, ve znění pozdějších předpisů – Středověké a novověké jádro obce.

Na území obce jsou evidovány 2 nemovité kulturní památky, konkrétně:

- kostel Všech svatých – rejst. č. ÚSKP 25637/8-680
- socha sv. Josefa – rejst. č. ÚSKP 36424/8-2349

V řešeném území se nachází i památky místního významu a architektonicky významné objekty, které však nejsou evidovány (jedná se o architektonicky i historicky cenné nemovitosti, pomníky, kříže, boží muka a další). Zastavitelné plochy vymezené Změnou č. 3 nejsou vymezeny v kolizi s územím s archeologickými nálezy či nemovitými kulturními památkami.

3.2 Ochrana přírody a krajiny

3.2.1 Velkoplošná zvláště chráněná území

Správní území obce Metylovice není v prostorové kolizi s velkoplošnými zvláště chráněnými území (VZCHÚ). Nejbližší VZCHÚ je CHKO Beskydy, vzdálená cca 2,6 km jihovýchodně od zájmového území. Hodnocená koncepce nemá potenciál ovlivnit velkoplošná zvláště chráněná území.

3.2.2 Maloplošná zvláště chráněná území

Ve správním území obce se nenachází žádná maloplošná zvláště chráněná území (MZCHÚ). Nejbližším MZCHÚ je PR Skalka, vzdálená cca 2 km jižně od zájmového území.

Realizací koncepce nevzniká potenciál ovlivnění maloplošných zvláště chráněných území.

3.2.3 Území soustavy Natura 2000

Správní území obce není v prostorové kolizi s lokalitami soustavy Natura 2000. Východní hranice k.ú. Metylovice sousedí s EVL Řeka Ostravice na území k.ú. Pržno.

Vliv hodnocené koncepce na lokality soustavy Natura 2000 nebyl vyloučen na základě stanoviska orgánu ochrany přírody dle §45i ZOPK – Krajského úřadu Moravskoslezského kraje (MSK 73813/2022 ze dne 23. 6. 2022). Blíže je vliv koncepce na lokality soustavy Natura 2000 vyhodnocen v Posouzení vlivu koncepce: „Změna č. 3 územního plánu Metylovice“ na evropsky významné lokality a ptačí oblasti podle §45i zákona č. 114/1992 Sb., o ochraně přírody a krajiny, v platném znění (Banaš 2024).

3.2.4 Památné stromy

Ve správním území obce Metylovice se nachází celkem dva památné stromy ve smyslu § 46 ZOPK. Jedná se o Metylovickou lípu a Lípu v Metylovicích.

Změnou č. 3 nedochází k ovlivnění památných stromů – žádná z navržených ploch nemá potenciál negativně ovlivnit památné stromy.

3.2.5 Územní systém ekologické stability

Územní systém ekologické stability (ÚSES) je obecně tvořen soustavou biocenter vzájemně propojených biokoridory. Principiálně je rozlišován územní systém ekologické stability ve třech úrovních – nadregionální, regionální a místní ÚSES.

Na území obce Metylovice jsou zastoupeny regionální a lokální úrovně prvků ÚSES.

Regionální prvky ÚSES

Řešeným územím prochází regionální biokoridor RBK 558 Metylovická hůrka – Kozlovická hora, funkční biokoridor vedený lesním komplexem, hlavní směr trasování je V-Z, cílové společenstvo mezofilní bučinné.

Regionální biocentrum RBC 169 Metylovická hůrka umístěné v lesním celku mezi Hodoňovicemi a Metylovicemi je funkční reprezentativní biocentrum mezofilní bučinné.

Dále územím obce prochází regionální biokoridor RBK 560 propojující RBC 139 Metylovická hůrka a RBC 214 Skalická strážnice.

Lokální prvky ÚSES

Vymezení lokálního ÚSES respektuje obecné zásady funkčního vymezení průběhu ÚSES a prostorové parametry. Jednotlivé prvky ÚSES jsou upřesněny, je využita kostra ekologické stability. Cílem celého řešení je dlouhodobě zajistit existenci zachovalých, druhově pestrých ekosystémů s významnými druhy rostlin, často i s druhy vzácnými a chráněnými.

Zastavitelné plochy vymezené Změnou č. 3 ÚP do vymezeného ÚSES nezasahují a nemají na jeho vymezení vliv. Změnou č. 3 se vymezení ÚSES nemění.

3.2.6 Významné krajinné prvky

Významnými krajinnými prvky (VKP) jsou dle ustanovení § 3 písm. b) zákona č. 114/1992 Sb., v platném znění: lesy, rašeliniště, vodní toky, rybníky, jezera, údolní nivy, resp. jiné části krajiny zaregistrované podle § 6 výše citovaného zákona.

Na území obce Metylovice se nachází pouze VKP ze zákona. Jedná se zejména o lesy, vodní toky, jejich nivy, aj. Provedeným screeningem však nebylo zjištěno riziko významného negativního ovlivnění významných krajinných prvků realizací koncepce.

Některé nově navržené plochy jsou navrženy v prostorové kolizi či v bezprostřední blízkosti VKP ze zákona – les, vodní tok, niva vodního toku atp. Vliv Změny č. 3 ÚP na VKP nelze proto vyloučit.

3.2.7 Přírodní parky

V zájmovém území není vymezen přírodní park. Hodnocená koncepce nemá potenciál ovlivnit přírodní parky.

3.2.8 Migrační prostupnost území

V tomto hodnocení byla pro posouzení vlivu koncepce na migrační prostupnost území využita datová vrstva biotopu vybraných zvláště chráněných druhů velkých savců (vlk, medvěd, rys, los) z mapového portálu AOPK ČR, která je výsledkem projektu: „Komplexní přístup k ochraně fauny terestrických ekosystémů před fragmentací krajiny v ČR“ (AOPK ČR 2021). Tato datová vrstva byla AOPK ČR následně dále upřesněna a prezentována ve formě metodiky AOPK ČR: Ochrana biotopu vybraných zvláště chráněných druhů v územním plánování (Hlaváč a kol. 2021) a ve vektorové podobě také na internetových stránkách AOPK ČR, kde je k dispozici.

Na úrovni územního plánování je biotop vybraných zvláště chráněných druhů velkých savců veden jakožto jeden z povinně registrovaných jevů 36b („jev ÚAP 36b“), který je definován v příloze vyhlášky č. 500/2006 Sb., o územně analytických podkladech, územně plánovací dokumentaci a o způsobu evidence územně plánovací činnosti (blíže viz Hlaváč a kol. 2021).

Vymezený biotop vybraných zvláště chráněných druhů velkých savců představuje minimální rozsah ploch nutných k zajištění trvalé existence těchto druhů v naší přírodě. Dle podkladů AOPK ČR je tento biotop vnitřně členěn na tři části:

- **jádrová území** představující oblasti, které svojí rozlohou a biotopovými charakteristikami umožňují rozmnožování vybraných zvláště chráněných druhů velkých savců. Minimální rozloha jádrových území proto vychází z údajů o velikosti domovských okrsků předmětných druhů, měla by činit minimálně 300 km² (pokud jedno jádrové území tvoří funkční celek se sousedním územím, může se jejich plocha sčítat). Součástí jádrových území nejsou zastavěná území. S ohledem na svoji rozlohu zahrnují jádrová území jak plochy přírodního charakteru, tak i zemědělsky využívanou krajinu.

Cílem ochrany této části biotopu je dle metodiky AOPK ČR zajištění podmínek pro trvalou existenci cílových druhů včetně podmínek pro reprodukci. Kromě nezbytné průchodnosti území u migrujících druhů je v jádrových územích nutné respektovat také požadavky potravní, úkrytové, reprodukční a další. K zajištění diferencované ochrany jádrového území může být provedena podrobnější kategorizace. Tato vnitřní kategorizace jádrových území byla dosud rozpracovaná pro jev 36b v rámci ÚAP, kde jádrová území představují rozsáhlé oblasti s různým charakterem přírodních podmínek i s různou intenzitou využívání. Důvodem vnitřní kategorizace je snaha uplatnit intenzivní ochranu pouze v územích, která jsou z hlediska přežití druhů klíčové a naopak zmírnit ochranu v okrajových částech jádrových území (obecně se předpokládá vymezení tří kategorií).

Příklad vnitřní kategorizace jádrových území pro jev 36b:

I. kategorie: jde o území splňující všechny životní požadavky alespoň pro jeden z cílových druhů včetně podmínek pro rozmnožování. Tato území jsou vymezena výhradně na lesních pozemcích – obvykle v centrálních částech lesních komplexů – tzv. „klidové zóny“

II. kategorie: území splňující většinu nároků alespoň jednoho cílového druhu z hlediska běžného využívání a zajišťování potravy, jde z velké části o lesní pozemky, popřípadě o extenzivně využívané nebo zemědělské plochy

III. kategorie: území splňující nároky pro přechodné využívání alespoň jedním cílovým druhem jako tzv. „okrajový“ nebo „spojovací“ biotop, popř. pro využívání při přesunech mezi jednotlivými částmi jádrového území

V metodice AOPK ČR (Hlaváč a kol. 2021) jsou uvedena konkrétní omezení pro jednotlivé kategorie vymezených jádrových území (viz výše – kategorie I až III). Aktuálně je však taková podrobnější kategorizace provedena jen v malé části území

ČR. Dle metodiky je tedy zřejmé, že u jádrových území bez vnitřního členění musí platit podmínky pro I. kategorii členěných jádrových území.

Obecné omezení v prostoru jádrových území dle metodiky AOPK ČR: v této kategorii území nesmí dojít k takovým změnám funkčního využití ploch, které by v jádrovém území mohly přinést zhoršení podmínek pro trvalou existenci a rozmnožování cílových druhů.

- **migrační koridory**, které představují nedílnou součást biotopu vybraných zvláště chráněných druhů velkých savců. Propojují oblasti vhodné pro rozmnožování (jádrová území) tak, aby umožnily migrační spojení, a to v minimální míře, která ještě zajistí dlouhodobé přežití populací vybraných zvláště chráněných druhů velkých savců.

Dle metodiky AOPK ČR je cílem ochrany této části biotopu zajištění migrační funkce, tedy zajištění průchodnosti pro cílové druhy tak, aby bylo zajištěné vzájemné propojení jednotlivých jádrových území.

Dle metodiky ochrany biotopů vybraných zvláště chráněných druhů AOPK ČR (Hlaváč a kol. 2021) může funkčnost migračních koridorů narušit řada antropogenních prvků. Nejčastějším z nich bývají stavby. Za stavby, které mohou omezit průchodnost migračního koridoru, je nutné pokládat především takové záměry, které zúží minimální doporučenou šířku koridoru (500 m). Podstatný vliv má přitom také charakter stavby a její rušivý účinek. Záměry, u nichž lze očekávat výrazný rušivý vliv (např. intenzivní pohyb lidí v okolí), mohou významně ovlivnit biotop i při větších vzdálenostech, zatímco stavba s minimálním rušivým účinkem (např. automatická čistírna odpadních vod apod.) může být akceptovatelná i uvnitř šířky 500 m.

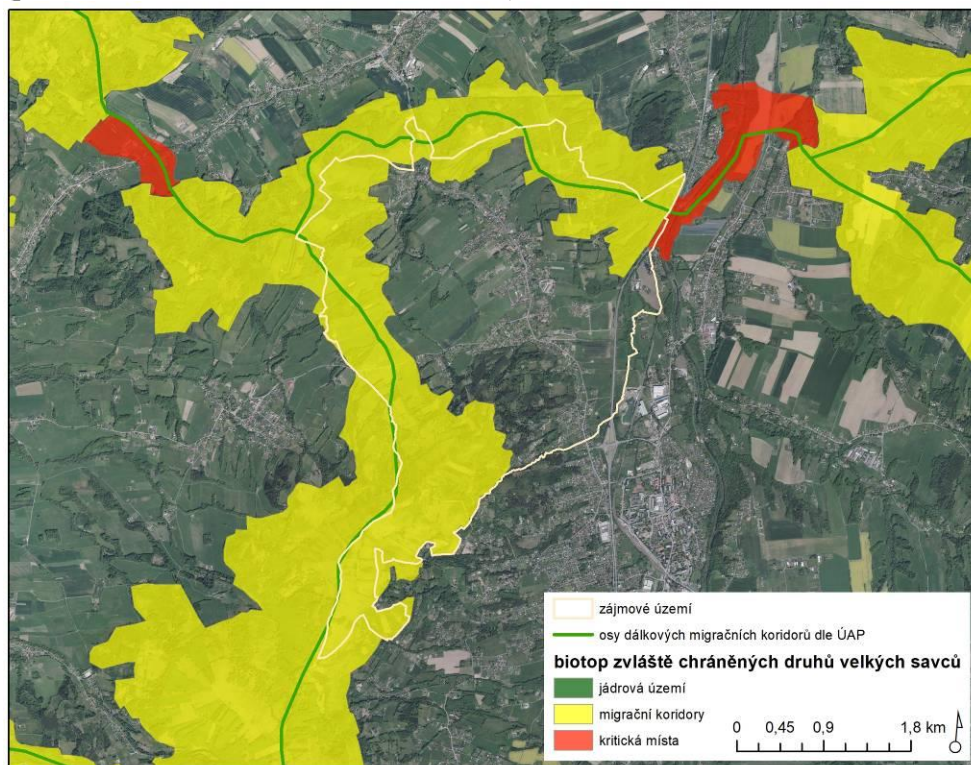
Dle metodiky záměry, které by mohly ohrozit migrační funkce koridoru, jsou v tomto typu biotopu považovány za škodlivý zásah do přirozeného vývoje ZCHD. Posouzení, zda plánovaná změna funkčního využití ploch může ohrozit migrační funkce koridoru, náleží příslušnému OOP. Takovéto záměry podléhají udělení výjimky z § 50 ZOPK.

- **kritická místa** – jde o místa, která jsou součástí migračních koridorů nebo jádrových území, kde je zároveň průchodnost biotopu významně omezena, nebo kde hrozí, že k omezení průchodnosti může v blízké budoucnosti dojít. V případě jádrových území jsou kritická místa vymezena tam, kde hrozí ztráta konektivity uvnitř jádrového území. Negativní zásah do kritického místa může znamenat přerušení celého dílčího úseku migračního koridoru nebo významné omezení funkčnosti jádrového území.

Dle metodiky ochrany biotopů vybraných zvláště chráněných druhů AOPK ČR (Hlaváč a kol. 2021) v kritickém místě může dojít pouze k takovým změnám funkčního využití ploch, které nezhorší průchodnost kritického místa. V této kategorii území jsou změny funkčního využití ploch zhoršující průchodnost kritického místa (vytvářející bariéry) považovány za škodlivý zásah do přirozeného vývoje ZCHD, případné záměry podléhají udělení výjimky z § 50 ZOPK (netýká se pouze záměrů určených ke zlepšení průchodnosti kritického místa).

Při posuzování vlivu hodnocené koncepce na jev 36b, tj. vymezený biotop vybraných zvláště chráněných druhů velkých savců, bylo postupováno s přihlédnutím k výše citované metodice AOPK ČR - Ochrana biotopu vybraných zvláště chráněných druhů v územním plánování (Hlaváč a kol. 2021).

Obr. 3: Zobrazení biotopu zvláště chráněných druhů velkých savců v zájmovém území (podkladová data: AOPK ČR 2021, ČÚZK).



Z obrázku výše vyplývá, že západní a severní části správního území obce Metylovice náleží do migračního koridoru, vymezeného v rámci biotopu vybraných zvláště chráněných druhů velkých savců, propojující území CHKO Jeseníky s územím EVL Beskydy (výskyt velkých šelem - předmětů ochrany). Na tento migrační koridor navazuje kritické místo vymezené severovýchodně od zájmového území, avšak okrajově zasahující do k.ú. Metylovice v severovýchodní části správního území obce. Západní a severní částí zájmového území je vedena osa dálkového migračního koridoru dle ÚAP.

Dvě plochy obsažené v hodnocené koncepci jsou v prostorové kolizi s migračním koridorem biotopu vybraných zvláště chráněných druhů velkých savců. Žádná z ploch obsažených v hodnocené koncepci není v prostorové kolizi s jádrovým územím či kritickým místem Vliv Změny č. 3 ÚP na migrační prostupnost území nelze proto vyloučit.

3.2.9 Lokality výskytu zvláště chráněných druhů rostlin a živočichů s národním významem

Mezi sledované jevy v rámci územně analytických podkladů (ÚAP) patří lokality výskytu zvláště chráněných druhů rostlin a živočichů s národním významem (jev č. 36), definované v příloze vyhlášky č. 500/2006 Sb., o územně analytických podkladech, územně plánovací dokumentaci a o způsobu evidence územně plánovací činnosti. Poskytovatel tohoto jevu ÚAP je AOPK ČR. Pro každý zvláště chráněný druh (či skupinu druhů s podobnými nároky na prostředí) se vymezuje biotop v rozsahu nutném pro zachování jeho existence (výskytu) v oblasti jeho výskytu v ČR v recentní době poskytnutí daného jevu (Hlaváč a kol. 2021). Součástí tohoto jevu nejsou biotopy vybraných zvláště chráněných druhů velkých savců, které jsou poskytovány v rámci jevu 36b.

Národně významnými druhy (NVD) je 213 taxonů (tj. druhů či poddruhů, v případě sekavců je druhový status nevyjasněn a zařazen je tak celý rod); tj. 128 druhů, popř. poddruhů cévnatých rostlin, 37 druhů bezobratlých a 48 taxonů obratlovců). Komentář k jednotlivým druhům je dostupný v metodice AOPK ČR Ochrana biotopu vybraných zvláště chráněných druhů v územním plánování (Hlaváč a kol. 2021).

Ve správním území obce Metylovice se nachází jedna lokalita výskytu NVD. Jedná se o lokalitu výskytu rosnatky anglické (*Drosera anglica*) ve východní části katastru obce.

Koncepce nemá potenciál jakýmkoliv způsobem negativně ovlivnit lokality výskytu zvláště chráněných druhů rostlin a živočichů s národním významem.

3.3 Krajinný ráz

Zájmové území obce Metylovice se rozkládá ve výškově členité krajině na pomezí Ostravské pánve a pahorkatin podhůří Beskyd. V jižní části území se zvedá masiv Ondřejníku. Nejvyššími body území je vrch Ondřejník (890 m n. m.). Střední část zájmového území se stávající obecní zástavbou lze považovat za část silně ovlivněnou vodními toky. Na vodní toky jsou vázány pásy liniových porostů dřevin. Většina území je lesnický a zemědělsky využívaná.

Původní struktura obecní zástavby je stále poměrně dobře patrná, nicméně původní relativně rozvolněná zástavba, tzv. slezská zástavba, je v současnosti více kompaktní a značně rozšířená. Tato zástavba má charakter rozptýlené venkovské zástavby, která je pro dotčené území charakteristická. V jižní části území vznikly nové místní části, vymykající se historickému urbanistickému uspořádání. Jižní část intravilánu obce se poměrně rozšiřuje a postupně se začíná spojovat s intravilánem města Frýdlant nad Ostravicí, čímž dochází k postupnému propojení sídel a pozměnění urbanistické struktury. Jako antropogenní vizuální dominanty se v území projevují především výškové stavby průmyslových areálů mimo území obce.

Dle typologie krajiny (Löw 2005) se území obce Metylovice nachází v lesní a lesozemědělské krajině Karpatika, která byla osidlována v novověku. Obec je z části vytvářena také souvislou sídelní zástavbou ulicového charakteru. Osu souvislé zástavby tvoří především silnice III/48416. Architektonická tvářnost obecní zástavby je zachována pouze okrajově. Většina obecní zástavby je novodobého charakteru. Původní stavby typické pro řešené území jsou zachovány spíše v historickém jádru obce.

Nemovitě kulturní památky v řešeném území:

Na území obce jsou evidovány 2 nemovitě kulturní památky. Dále se zde nachází památky místního významu a architektonicky významné objekty, které však nejsou evidovány - viz kap. 3.1.11.

Oblasti se shodným typem krajinného rázu:

Dle ZÚR Moravskoslezského kraje spadá území obce Metylovice do oblasti specifických krajin Beskydského podhůří (F); převážná část území obce spadá do specifické krajiny Ondřejník – Palkovické hůrky (F-04), velmi malá východní okrajová část do specifické krajiny Frýdlant nad Ostravicí (F-07).

Specifická krajina Ondřejník – Palkovické hůrky (F-04)

Charakteristické znaky krajiny:

- Přírodní dominanty: Hradní vrch a obora Hukvaldy, Kubánkov (661 m n. m.), Babí hora (619 m n. m.), Ostružná (616 m n. m.), Kazničov (601 m n. m.), Červený Kámen (690 m

- n. m.), Kozlovická hora (612 m n. m.), Ondřejník (890 m n. m.), Úbočí (864 m n. m.), Stanovec (899 m n. m.), Skalka (964 m n. m.).
- Lesozemědělská krajina uzavřená mezi (převážně) lesnaté masivy výrazných výšin Ondřejníku, Palkovických hůrek a Šosnovských vrchů, na členité okraje lesních porostů plynule navazují struktury nelesní zeleně.
 - Hustá síť vodních toků (pramenná oblast Ondřejnice a Olešné) s doprovodem břehových porostů.
 - Specifické formy osídlení v prostoru Kozlovic, Palkovic a Lhotky (tradiční charakter dlouhé údolní lánové vsi s částečně dochovanou krajinnou strukturou původní plužiny a četnými prvky nelesní zeleně).
 - Hukvaldy – historické sídlo s výraznou dominantou zříceniny hradu.

Cílové kvality:

Cílová kvalita (CK)	Platnost CK v rámci specifické krajiny
Lesozemědělská krajina Kozlovické kotliny uzavřená mezi lesnaté masivy výrazných výšin Ondřejníku, Palkovických hůrek a Šosnovských vrchů s řadou přírodních dominant, na členité okraje lesních porostů plynule navazují liniové struktury nelesní zeleně (břehové porosty) podél četných drobných vodotečí.	Celé území specifické krajiny F-04.
Kulturní krajina – dlouhých údolních lánových vsí s částečně dochovanou krajinnou strukturou původní plužiny a četnými prvky nelesní zeleně.	K.ú. Kozlovice, Lhotka, Myslík, Palkovice, Metylovice.
Krajina s dochovanými emblematickými panoramaty kulturní dominanty zříceniny Hukvald.	V okruhu viditelnosti kulturní dominanty.

Podmínky pro zachování a dosažení cílových kvalit:

- Omezit rozsah vymezování nových zastavitelných ploch v pohledově exponovanějších polohách na úbočí Palkovických hůrek, Šosnovských vrchů a Ondřejníku a zachovat dosavadní strukturu osídlení a venkovský charakter sídel.
- Při vymezování nových zastavitelných území respektovat pohledový obraz, dochované krajinné struktury a ostatní hodnoty této specifické krajiny.
- Plochy pro rekreaci přednostně vymezovat v rámci zastavěných území sídel při zachování jejich urbanistické struktury.
- Nenarušit pohledové scénérie přírodních dominant a jejich vizuální vztahy v rámci uzavřené krajinné struktury Kozlovické kotliny, nevytvářet nové pohledové dominanty nebo bariéry.
- Zachovat dosavadní charakter lesozemědělské krajiny prostoru Tichá – Kozlovice – Palkovice – Metylovice.
- Chránit krajinné struktury vodních toků s doprovodem břehových porostů a segmenty nelesní krajinné zeleně.
- Chránit jedinečnou scénérii kulturní dominanty zříceniny hradu Hukvaldy a zachovat její vizuální význam v krajinných panoramatech i v dílčích scénériích.

Specifická krajina Frýdlant nad Ostravicí (F-07) – zahrnuje velmi malou okrajovou část území obce – území východně silnice I/56.

Charakteristické znaky krajiny:

- Přírodní dominanty: Velký pahorek (468 m n. m.), Malý pahorek (452 m n. m.), Žár (630 m n. m.), Horka (593 m n. m.), údolí Ostravice a Čeladény.
- Kultivovaná zemědělská krajina na úpatí Beskyd a Ondřejníku, zachovávající fragmenty historických krajinných struktur a rozptýlené struktury zástavby v mozaice menších lesních celků a liniových struktur nelesní zeleně podél vodních toků.
- Krajinné osy údolí Ostravice a Čeladény.
- Vysoká pohledová otevřenost vůči přilehlým částem sousedních specifických krajin F-04 a G-01, v menší míře též vůči F-02.
- Výrazný krajinný rámeček okrajových partií Moravskoslezských Beskyd a Ondřejníku.

Cílové kvality:

Cílová kvalita (CK)	Platnost CK v rámci specifické krajiny
Urbanizovaná krajina údolních partií Ostravice a Čeladény s kompaktní zástavbou města Frýdlant n. O. a související infrastrukturou.	K.ú. Pržno, Frýdlant n. O., Nová Ves. <i>Netýká se území obce Metylovice.</i>
Zemědělská krajina na úpatí Beskyd a Ondřejníku s fragmenty historických krajinných struktur a rozptýlenou strukturou především rekreační zástavby v mozaice menších lesních celků a liniových struktur nelesní zeleně podél vodních toků.	K.ú. Frýdlant n. O., Nová Ves, Malenovice, Ostravice, Staré Hamry 2, Čeladná, Pstruží. <i>Netýká se území obce Metylovice.</i>
Krajinné osy Ostravice a Čeladény s bohatým doprovodem nelesní zeleně, včetně inundační funkce údolní nivy Ostravice.	K.ú. Pržno, Frýdlant n. O., Nová Ves, Čeladná, Ostravice (inundační funkce údolní nivy pouze v k.ú. dotčených tokem Ostravice). <i>Netýká se území obce Metylovice.</i>
Krajina s vizuálně významnými hřbety a vrcholy Moravskoslezských Beskyd a Ondřejníku jako krajinného rámce pohledových scenerií této specifické krajiny.	Celé území specifické krajiny F-07.

Podmínky pro zachování a dosažení cílových kvalit:

- Při vymezování nových zastavitelných území respektovat pohledový obraz, krajinné struktury a ostatní hodnoty této specifické krajiny, zejména v pohledově exponovaných polohách na úbočí Moravskoslezských Beskyd a Ondřejníku).
- Při rozvoji rekreační funkce zajistit ochranu charakteristických znaků a ostatních přírodních a kulturně historických hodnot této specifické krajiny.
- Zachovat přirozené odtokové poměry v údolní nivě Ostravice (k.ú. Nová Ves, Frýdlant n. O, Pržno).
- Nenarušit pohledové scenerie přírodních dominant okolních specifických krajin a jejich vzájemné vizuální vztahy realizované v rámci specifické krajiny F-07 Frýdlant nad Ostravicí.
- Při vymezování zastavitelných ploch a umístování nových staveb v přiměřeném rozsahu zohlednit cílové kvality a ochranu charakteristických znaků přilehlých partií sousedních specifických krajin F-04 Ondřejník-Palkovické vrchy a G-01 Moravskoslezské Beskydy.

ZÚR MSK vymezují také přechodová pásma (PPM) jako území, ve kterém dochází k postupné změně kvalit sousedících specifických krajin. Společnými podmínkami k dosažení cílových kvalit krajiny ve vymezených přechodových pásmech jsou:

- Uplatňování cílových kvalit sousedních specifických krajin.
- Uplatňování podmínek k dosažení cílových kvalit sousedních specifických krajin v závislosti na charakteru záměru a jeho umístění.

Východní okrajová část území obce Metylovice spadá do **přechodového pásma č. 77**, jižní okrajová část do **přechodového pásma č. 75**. V obou případech jde o **přechodová pásma mezi specifickými krajinami Ondřejník – Palkovické hůrky (F-04) a Frýdlant nad Ostravicí (F-07)**, tj. mezi specifickými krajinami, do kterých spadá území obce.

Platným územním plánem Metylovice je regulována výšková hladina zástavby a procento zastavění zastavitelných a zastavěných ploch s ohledem na zabránění realizace nových staveb, které by narušovaly zejména výhledy do volné krajiny.

Změnou č. 3 ÚP jsou vymezeny nové zastavitelné plochy ve vazbě na stávající zástavbu obce. Realizací těchto ploch proto může docházet k potenciálnímu zahušťování zástavby.

3.4 Předpokládaný vývoj složek ŽP bez realizace územně plánovací dokumentace

V případě, že by nebyl schválen návrh Změny č. 3 ÚP Metylovice, zůstal by v platnosti stávající územní plán obce. Stávající územní plán však již neodpovídá potřebám a požadavkům rozvoje obce.

Předmětem koncepce je vymezení celkem 3 nových zastavitelných ploch. Navržená urbanistická koncepce navazuje na dosavadní stavební vývoj obce a na stávající urbanistickou strukturu.

Současně by však v případě neexistence hodnocené změny ÚP nedošlo ani k záborům ZPF, změnám odtokových poměrů, změně krajinného rázu či k lokálním kolizím s předměty obecné a zvláštní ochrany přírody a krajiny a dalším vlivům na složky ŽP, které jsou blíže komentovány v dalších částech hodnocení SEA.

4 Charakteristiky životního prostředí v oblastech, které by mohly být provedením koncepce významně zasaženy

Jednotlivé složky životního prostředí, u kterých nelze vyloučit předpoklad možnosti významného ovlivnění uplatněním územního plánu, obsahuje následující tabulka. Pro každou složku životního prostředí jsou definovány základní charakteristiky, specifikující potenciál ovlivnění jednotlivých složek životního prostředí v případě uplatnění posuzovaného územního plánu.

Tab. 1: Charakteristiky životního prostředí potenciálně ovlivnitelné realizací Změny č. 3 ÚP Metylovice.

<i>Složka životního prostředí</i>	<i>Charakteristika životního prostředí potenciálně ovlivnitelná realizací změny ÚP</i>
Půda a horninové prostředí	<ul style="list-style-type: none">• Zábory ZPF• Zábory PUPFL vč. ochranného pásma lesa• Eroze a stabilita svahů
Voda	<ul style="list-style-type: none">• Míra znečištění povrchových a podzemních vod• Změny odtokových poměrů
Ovzduší a klima	<ul style="list-style-type: none">• Míra znečištění ovzduší
Příroda a krajina	<ul style="list-style-type: none">• Stav přírodních a přírodě blízkých biotopů• Stav fauny a flóry• Stav chráněných území a předmětů jejich ochrany• Stav lokalit Natura 2000 a předmětů jejich ochrany• Stav VKP• Krajinný ráz• Prostupnost krajiny (ÚSES)
Verejné zdraví obyvatelstva	<ul style="list-style-type: none">• Kvalita ovzduší• Hluková situace a vibrace
Hmotný majetek a kulturní památky	<ul style="list-style-type: none">• Stav kulturních památek

4.1 Půda a horninové prostředí

4.1.1 Zábory ZPF

Kvalita zemědělských pozemků

Značná část území obce Metylovice je součástí zemědělského půdního fondu. Tyto půdy jsou z větší části aktivně zemědělsky využívány. V území se uplatňuje všech pět tříd ochrany půd. V nejvyšší míře jsou zastoupeny podprůměrně produkční půdy a velmi málo produkční

půdy. V lokálních fragmentech se objevují půdy bonitně průměrné, nadprůměrné i bonitně nejcenější.

Skladba pozemků dle jejich druhu v řešeném území vyplývá z následující tabulky.

Tab. 2: Skladba pozemků v řešeném území

Druhy pozemků	Celková výměra pozemku (ha)	1 114,47
	Zemědělská půda (ha)	589,50
	Orná půda (ha)	70,45
	Chmelnice (ha)	-
	Vinice (ha)	-
	Zahrady (ha)	75,25
	Ovocné sady (ha)	0,71
	Trvalé travní porosty (ha)	443,09
	Nezemědělská půda (ha)	524,98
	Lesní pozemky (ha)	402,10
	Vodní plochy (ha)	10,86
	Zastavěné plochy (ha)	20,23
	Ostatní plochy (ha)	91,79

Zdroj: webový portál ČSÚ, data k 31. 12. 2023

Vzhledem k výše uvedeným skutečnostem lze očekávat zábory zemědělské půdy uplatněním uvažovaného návrhu změny ÚP. S ohledem na rozložení půd na území obce s převahou půd ve IV. a V. třídě ochrany jsou očekávány zábory bonitně méně kvalitních půd. Vyhodnocení vlivu realizace Změny č. 3 ÚP Metylovice na tento aspekt životního prostředí je obsaženo v kapitole 6.

4.1.2 Eroze a stabilita svahů

Značná část zájmového území je využívána jako zemědělské pozemky, kde lze obecně předpokládat zvýšené riziko eroze orné půdy. Území obce Metylovice je vrchovinného charakteru, převládají zde půdy neohrožené vodní erozí. Ve svažitéjších částech území obce se sporadicky vyskytují i půdy mírně a silně ohrožené vodní erozí. Riziko větrné eroze je s ohledem na členitost reliéfu zájmového území zanedbatelné.

Realizací hodnoceného návrhu změny územního plánu dojde v řešeném území na konkrétních plochách ke změně jejich dosavadního využívání (zábory ZPF).

V řešeném správním území jsou evidovány plochy vykazující vysokou náchylnost k sesuvům především v jihozápadní části území. Na území obce Metylovice je evidována řada svahových nestabilit přírodního původu – především uklidněné a dočasně uklidněné sesuvy.

Změnou č. 3 nejsou vymezeny plochy ve svahově nestabilních lokalitách.

Vzhledem k uvedeným skutečnostem nelze a priori vyloučit ovlivnění erozní situace uplatněním uvažované změny ÚP. Vyhodnocení vlivu Změny č. 3 ÚP na tento aspekt je obsaženo v kapitole 6.

4.1.3 Pozemky určené k plnění funkce lesa

Na území Metylovic se lesní porosty objevují především jako fragmenty v zemědělské krajině. Všechny navržené změny využití území jsou navržena mimo PUPFL. Pouze dvě

zastavitelné plochy obsažené v předkládaném návrhu koncepce zasahují do ochranného pásma lesa, vymezeného ve vzdálenosti 30 m od okraje lesa. Návrhem Změny č. 3 nedojde k záborům pozemků určených k plnění funkcí lesa.

Vyhodnocení vlivu Změny č. 3 ÚP Metylovice na tento aspekt životního prostředí je obsaženo v kapitole 6.

4.2 Voda

Správní území obce nespadá do žádné Chráněné oblasti přirozené akumulace vod.

4.2.1 Jakost povrchových a podzemních vod

V obci Metylovice je vybudovaný veřejný vodovod.

Zdrojem pitné vody je z cca 57 % Ostravský oblastní vodovod (OOV), na který je obec napojena ve dvou místech, jižní část obce odebírá vodu přes vodovodní síť Frýdlantu nad Ostravicí.

Vodovodní síť obce je plně vyhovující včetně možnosti napojení dalších nemovitostí. Návrh změny územního plánu Metylovice zachovává stávající řešení zásobení vodou a jeho realizaci nedojde v tomto ohledu k žádným významným změnám – pro lokality s novou zástavbou budou vybudovány nové rozvodné řady. Nevyhovující úseky stávající sítě budou postupně zrekonstruovány.

Stávající systém zásobování pitnou vodou v obci je v souladu s Plánem rozvoje vodovodů a kanalizací území Moravskoslezského kraje a zůstane zachován i do budoucna.

Koncepce likvidace splaškových vod se Změnou č. 3 nemění. Kanalizace je vybudována v jižní části obce, je napojena na stokovou síť města Frýdlantu nad Ostravicí. Zbývající část obce nemá v současnosti vybudovaný systém veřejné kanalizace, likvidace splaškových odpadních vod z jednotlivých objektů obytné zástavby probíhá lokálně přímo u zdroje. V platném územním plánu je navrženo rozšíření vodovodu, a vybudování soustavné kanalizace, která odvede odpadní vody z části obce na městskou ČOV ve Frýdlantu nad Ostravicí, z části obce na městskou ČOV Frýdku-Místku.

Vliv realizace návrhu Změny č. 3 územního plánu na povrchové či podzemní vody v řešeném území je dále blíže komentován v kap. 6.

4.2.2 Změny odtokových poměrů

Výstavba na nových plochách, zejména původně zařazených jako zemědělská půda, bude mít za následek změnu odtokových poměrů. Část ploch bude pokryta nepropustným povrchem nebo stavbami, které zamezí vsakování dešťových vod a sníží dotaci podzemních vod a současně urychlí povrchový odtok. Pro minimalizaci změny odtokových poměrů je vhodné navrhnout přednostní zasakování potenciálně neznečištěných dešťových vod (voda ze střech). Voda z komunikací a parkovišť může být kontaminována a je proto vhodné po vyhodnocení možného znečištění na stokách osadit lapače šterku, ropných látek a vybudovat usazovací nádrže.

Vzhledem k výše uvedeným skutečnostem lze v souvislosti s realizací všech zastavitelných ploch předpokládat vznik negativního vlivu na odtokové poměry v území. Tento vliv bude úměrný rozsahu záboru ZPF zpevněnými plochami. Jedna plocha je navíc vymezena v blízkosti vodního toku. Nejvýznamnějším vodním tokem v území je říčka Olešná, protékající v severozápadní části území obce. Do říčky Olešné na území obce vtéká potok Žlabov. Dále se na území obce nachází řada bezejmenných drobných vodních toků. Vodní tok Olešná má na území obce stanovené záplavové území včetně aktivní zóny

záplavového území. Lze předpokládat, že při zvýšených průtocích v korytě vodního toku může místy docházet k rozlévání a vsakování vod do lučních porostů v těsné blízkosti vodního toku. Realizace zpevněných ploch v těchto místech může generovat negativní ovlivnění odtokových poměrů v území.

Vliv realizace Změny č. 3 územního plánu na odtokové poměry v řešeném území je dále blíže komentován v kap. 6.

4.3 Ovzduší a klima

Znečištění ovzduší je obvykle nejvýraznějším problémem obcí a jednotlivých sídel z hlediska ochrany životního prostředí. Vliv na kvalitu ovzduší v obcích mají mimo jiné průmyslové zdroje znečištění Ostravska a Polska, které jsou však v případě řešeného území poměrně vzdálené.

Zástavba na území obce Metylovice není významně zatěžována hlukem a emisemi z dopravy nebo výrobních provozů. V úvahu je však třeba brát skutečnost, že významný vliv mají i klimatické podmínky, četnost výskytu inverzí apod.

Potenciální významný negativní vliv realizace Změny č. 3 územního plánu Metylovice na kvalitu ovzduší a kumulaci znečištění z dopravy a jiných zdrojů spalování s ostatními zdroji v okolí lze vyloučit. Lze předpokládat, že navržené plochy nebudou generovat významnější navýšení intenzity dopravy, avšak rozvojem sídelního využití území může docházet k ovlivnění lokální kvality ovzduší.

Komentář k vlivu koncepce na tento aspekt životního prostředí je uveden v kapitole 6 tohoto Vyhodnocení.

4.4 Příroda a krajina

4.4.1 Stávající přírodní a přírodě blízké biotopy

V řešeném území se nacházejí fragmenty přírodních biotopů a maloplošně i biologicky relativně hodnotná stanoviště (přírodní úseky vodních toků, podmáčená stanoviště, luční a lesní porosty, atd.), které mají z hlediska širších ekologických vazeb v krajině nezastupitelný význam. Většina lučních porostů v území je však tvořena intenzivně obhospodařovanými loukami a pastvinami (biotopy X – Silně ovlivněné nebo vytvořené člověkem). Ostatní antropogenní typy biotopů se nachází v zastavěném území a jeho nejbližším okolí. Potenciální konflikty rozvojových ploch s ekologicky hodnotnými lokalitami jsou vyhodnoceny v kapitole 6.

4.4.2 Fauna a flóra

V řešeném území je udáván výskyt řady zvláště chráněných druhů rostlin a živočichů, viz nálezořová databáze ochrany přírody NDOP (AOPK ČR 2024b). Koncepcí navržené plochy změn využití území (navržené zastavitelné plochy) nejsou v prostorové kolizi s nálezy zvláště chráněných druhů dle vyhl. č. 395/1992 Sb., v platném znění.

Komentář k vlivu koncepce na tento aspekt životního prostředí je uveden v kapitole 6 tohoto Vyhodnocení.

4.4.3 Chráněná území a jejich předměty ochrany

Správní území obce Metylovice není v prostorové kolizi s velkoplošnými zvláště chráněnými území (VZCHÚ). Nejbližší VZCHÚ je CHKO Beskydy, vzdálená cca 2,6 km jihovýchodně od zájmového území. Hodnocená koncepce nemá potenciál ovlivnit VZCHU.

Ve správním území obce se nenachází žádná maloplošná zvláště chráněná území (MZCHÚ). Nejbližším MZCHÚ je PR Skalka, vzdálená cca 2 km jižně od zájmového území.

Realizací koncepce nevzniká potenciál ovlivnění velkoplošných ani maloplošných zvláště chráněných území.

4.4.4 Lokality soustavy Natura 2000

Správní území obce není v prostorové kolizi s lokalitami soustavy Natura 2000. Východní hranice k.ú. Metylovice sousedí s EVL Řeka Ostravice na území k.ú. Pržno.

Vliv hodnocené koncepce na lokality soustavy Natura 2000 nebyl vyloučen na základě stanoviska orgánu ochrany přírody dle §45i ZOPK – Krajského úřadu Moravskoslezského kraje (MSK 73813/2022 ze dne 23. 6. 2022). Vliv hodnocené koncepce na lokality Natura 2000 je předmětem samostatného hodnocení dle §45i ZOPK (Banaš 2024).

4.4.5 Významné krajinné prvky (VKP)

Významnými krajinnými prvky (VKP) jsou dle ustanovení § 3 písm. b) zákona č. 114/1992 Sb., v platném znění: lesy, rašeliniště, vodní toky, rybníky, jezera, údolní nivy, resp. jiné části krajiny zaregistrované podle § 6 výše citovaného zákona.

Na území obce Metylovice se nachází pouze VKP ze zákona. Jedná se zejména o lesy, vodní toky, jejich nivy, aj. Provedeným screeningem však nebylo zjištěno riziko významného negativního ovlivnění významných krajinných prvků realizací koncepce.

Některé nově navržené plochy jsou navrženy v prostorové kolizi či v bezprostřední blízkosti VKP ze zákona – les, vodní tok, niva vodního toku atp. Vliv Změny č. 3 ÚP na VKP nelze proto vyloučit.

Vliv realizace předkládané koncepce na VKP je dále blíže komentován v kap. 6.

4.4.6 Krajinný ráz

Krajinný ráz je definován v § 12 zákona č. 114/1992 Sb., o ochraně přírody a krajiny, v platném znění, jako zejména přírodní, kulturní a historická charakteristika určitého místa či oblasti, který je chráněn před činností snižující jeho estetickou a přírodní hodnotu.

Zásahy do krajinného rázu (zejména umísťování a povolování staveb) mohou být prováděny pouze s ohledem na zachování významných krajinných prvků, zvláště chráněných území, kulturních dominant krajiny, harmonického měřítka krajiny a vztahů v krajině.

Změnou č. 3 ÚP Metylovice jsou vymezeny nové zastavitelné plochy ve vazbě na stávající rozptýlenou zástavbu obce. Realizací těchto ploch proto může docházet k potenciálnímu zahušťování a rozšiřování zástavby a pozměnění urbanistické struktury osídlení v obci.

Vliv realizace předkládané koncepce na krajinný ráz je dále blíže komentován v kap. 6.

4.4.7 Prostupnost krajiny

Územní systém ekologické stability krajiny (ÚSES) je vzájemně propojený soubor přirozených i pozměněných, avšak přírodě blízkých ekosystémů, které udržují přírodní

rovnováhu (def. MŽP). Cílem vymezení územního systému ekologické stability v řešeném území je zajistit přetrvání původních přirozených skupin organismů v jejich typických (reprezentativních) stanovištích a v podmínkách kulturní krajiny. Realizace tohoto systému má zajistit trvalou existenci a reprodukci typických původních nebo přírodě blízkých společenstev, která jsou schopna bez výrazného přísunu energie člověkem zachovávat svůj stav v podmínkách rušivých vlivů civilizace a po narušení se vracet ke svému původnímu stavu.

Popis skladebných částí územního systému ekologické stability je uveden v kapitole 3.2.5. Na území obce Metylovice jsou zastoupeny regionální a lokální úrovně prvků ÚSES. Zastavitelné plochy vymezené Změnou č. 3 ÚP do vymezeného ÚSES nezasahují a nemají na jeho vymezení vliv. Změnou č. 3 se vymezení ÚSES nemění.

Západní a severní části správního území obce Metylovice náleží do migračního koridoru, vymezeného v rámci biotopu vybraných zvláště chráněných druhů velkých savců, propojující území CHKO Jeseníky s územím EVL Beskydy (výskyt velkých šelem - předmětů ochrany). Na tento migrační koridor navazuje kritické místo vymezené severovýchodně od zájmového území, avšak okrajově zasahující do k.ú. Metylovice v severovýchodní části správního území obce. Západní a severní částí zájmového území je vedena osa dálkového migračního koridoru dle ÚAP. Změnou č. 3 ÚP jsou vymezeny 2 plochy v prostorové kolizi s migračním koridorem, čímž nelze vyloučit ovlivnění biotopu vybraných zvláště chráněných druhů velkých savců.

Bližší komentář k vlivu předkládané koncepce na ÚSES a migrační propustnost krajiny je součástí kapitoly 6.

4.5 Veřejné zdraví obyvatelstva

4.5.1 Kvalita ovzduší

Problematika kvality ovzduší je podrobněji rozepsána v kapitole 4.3. V území se v současné době s výjimkou dopravy nenacházejí žádné významné zdroje znečišťování ovzduší. Stávající stav příznivě ovlivňuje plošná plynofikace sídla. Vyhodnocení vlivu realizace Změny č. 3 ÚP Metylovice na kvalitu ovzduší ve vztahu k veřejnému zdraví obyvatelstva je obsahem kapitoly 6.

4.5.2 Hluk a vibrace

Hluková situace v zájmovém území je dnes závislá především na intenzitě dopravy. Legislativní rámec pro ochranu obyvatel před hlukem je vymezen zákonem č. 258/2000 Sb., o ochraně veřejného zdraví, a jeho prováděcími předpisy. Tento zákon mj. ukládá vlastníkům resp. správcům pozemních komunikací, železnic a dalších objektů, jejichž provozem vzniká hluk (zdroje hluku), povinnost zajistit technickými, organizačními a dalšími opatřeními, aby hluk nepřekračoval hygienické limity upravené prováděcím právním předpisem pro chráněný venkovní prostor, chráněné vnitřní prostory staveb a chráněné venkovní prostory staveb.

Hluková situace v obci je dnes závislá především na intenzitě silniční dopravy. Nejsou navrhovány nové významné zdroje hluku. Realizací hodnocené Změny č. 3 územního plánu však může dojít k mírnému navýšení dopravní zátěže v obci, z tohoto důvodu je obsahem kapitoly 6. také vyhodnocení realizace změny územního plánu ve vztahu k tomuto aspektu.

V území obce je nutno dále respektovat:

silniční ochranná pásma:

- k ochraně silnic II. a III. tříd bude mimo souvisle zastavěné území respektováno silniční ochranné pásmo podle zákona č. 13/1997 Sb., o pozemních komunikacích, ve znění pozdějších předpisů, které je vymezeno prostorem ohraničeným svislými plochami vedenými do výšky 50 m ve vzdálenosti 15 m od osy vozovky pro silnice III. třídy;
- rozhledová pole silničních komunikací a křižovatek dle zákona č. 13/1997 Sb., o pozemních komunikacích, ve znění pozdějších předpisů

Na křižovatkách je dále nutno respektovat **rozhledová pole** stanovená dle ČSN 73 6102.

Lze předpokládat, že životní podmínky budoucích uživatelů staveb na plochách navržených pro zastavení, které jsou situovány v blízkosti silnic, mohou být negativně ovlivněny externalitami dopravy zejména hlukem, vibracemi, exhalacemi apod.

4.6 Hmotný majetek a kulturní památky

Souvislá zástavba obce Metylovice je územím s archeologickými nálezy kategorie ÚAN II (ID SAS 28205) ve smyslu § 22 odst. 2 zákona č. 20/1987 Sb., o státní památkové péči, ve znění pozdějších předpisů – Středověké a novověké jádro obce.

Na území obce jsou evidovány 2 nemovité kulturní památky, viz kap. 3.1.11. V řešeném území se nachází i památky místního významu a architektonicky významné objekty, které však nejsou evidovány (jedná se o architektonicky i historicky cenné nemovitosti, pomníky, kříže, boží muka a další.). Nemovité kulturní památky jsou Změnou č. 3 respektovány, zastavitelné plochy, vymezené Změnou č. 3 ÚP nejsou situovány v jejich blízkosti.

Předkládaná koncepce nenavrhuje zastavitelné plochy v prostorové kolizi s ÚAN II.

Vliv navržené koncepce na hmotný majetek a kulturní památky je součástí kapitoly 6 tohoto dokumentu.

5 Současné problémy a jevy životního prostředí, které by mohly být uplatněním politiky územního rozvoje nebo územně plánovací dokumentace významně ovlivněny, zejména s ohledem na zvláště chráněná území a lokality Natura 2000

Popis problémů a složek životního prostředí, které by realizací změny územního plánu Metylovice mohly být významně ovlivněny, je podrobněji rozepsán v předchozí kapitole 4.

V zájmovém území převládají přírodě blízké biotopy (lesní a luční porosty). Zájmové území se nachází mimo VZCHÚ, MZCHÚ i lokality soustavy Natura 2000. Vliv hodnocené koncepce na lokality soustavy Natura 2000 přesto nebyl vyloučen na základě stanoviska orgánu ochrany přírody dle §45i ZOPK – Krajského úřadu Moravskoslezského kraje (MSK 73813/2022 ze dne 23. 6. 2022). Blíže je vliv koncepce na lokality soustavy Natura 2000 řešen v samostatném hodnocení Posouzení vlivu koncepce: „Změna č. 3 územního plánu Metylovice“ na evropsky významné lokality a ptačí oblasti podle §45i zákona č. 114/1992 Sb., o ochraně přírody a krajiny, v platném znění (Banaš 2024).

V rámci území se nachází řada VKP ze zákona, z nichž některé jsou Změnou č. 3 ÚP Metylovice dotčeny. Předkládaná koncepce navrhuje změny využití území za účelem rozvoje zemědělství a obytné funkce sídla. Tyto změny převážně navazují na stávající zastavěné území, či jsou zasazeny do oblastí s rozptýlenou zástavbou. Realizace koncepce proto může ovlivnit krajinný ráz zájmového území.

Vliv realizace změny územního plánu na velkoplošná zvláště chráněná území, maloplošná zvláště chráněná území a památné stromy byl vyloučen již při úvodním screeningu v předešlých kapitolách.

Vliv realizace změny územního plánu na hmotné statky a kulturní dědictví, ZPF, PUPFL a další jevy životního prostředí je popsán v kapitole 6.

Hodnocená změna ÚP bude mít vliv zejména na migrační prostupnost území, krajinný ráz, ochranné pásmo lesa, odtokové poměry a některé aspekty ochrany přírody a krajiny. Tyto střety a problémy jsou dále blíže specifikovány v kapitole 6 tohoto hodnocení.

Změnou č. 3 ÚP Metylovice nejsou vymezeny žádné nové plochy či koridory územních rezerv.

6 Zhodnocení stávajících a předpokládaných vlivů navrhovaných variant územního plánu na životní prostředí

6.1 Souhrnné zhodnocení vlivu územního plánu na životní prostředí z hlediska kumulativních a synergických vlivů, včetně zhodnocení dlouhodobých, střednědobých, krátkodobých, trvalých, přechodných, kladných a záporných, včetně vztahů mezi uvedenými oblastmi hodnocení

Hodnocená Změna č. 3 územního plánu Metylovice je předkládána v jedné variantě. Kumulativní a synergické vlivy realizace jednotlivých ploch obsažených v návrhu Změny č. 3 územního plánu mohou nastat zejména se stávajícími plochami v území, avšak ani při zvážení kumulace a synergie vlivů (především v oblasti dopravní zátěže) se neočekávají významné změny proti současnému stavu.

6.1.1 Vlivy na půdu

Zábor zemědělské půdy pro navržené plochy

Výpočet záboru ZPF je zpracován podle zákona č. 334/1992 Sb., o ochraně zemědělského půdního fondu, ve znění pozdějších předpisů, vyhlášky č. 48/2011 Sb., o stanovení tříd ochrany, vyhlášky č. 271/2019 Sb., o stanovení postupů k zajištění ochrany zemědělského půdního fondu a zákona č. 289/1995 Sb., o lesích a o změně a doplnění některých zákonů (lesní zákon), ve znění pozdějších předpisů.

Změnou č. 3 jsou vymezeny celkem 3 nové zastavitelné plochy.

Plocha Z60 je vymezena na půdách ve IV. třídě ochrany ZPF, tedy na půdách podprůměrně produkčních. Plochy Z61 a Z61 jsou lokalizovány na půdách ve III. třídě ochrany ZPF, tedy na půdách průměrně produkčních. Výše zmíněné plochy nemají potenciál vyvolávat významný negativní vliv na ZPF.

Celkový zábor zemědělského půdního fondu pro nové zastavitelné plochy vymezené Změnou č. 3 ÚP činí 2,03 ha, z toho je 0,39 ha ve III. třídě ochrany a 1,64 ha ve IV. třídě ochrany. Zábor zemědělských pozemků ve III. a IV. třídě ochrany vyplývá z přírodních podmínek území – převážnou část zemědělských pozemků na území obce Metylovice tvoří zemědělské půdy nižší kvality. Půdy bonitně kvalitní se v území často vyskytují mimo soustředěnou zástavbu, tedy v lokalitách, kam nesměruje zájem o novou výstavbu.

Všechny navržené plochy a okrajové rozšíření některých z nich jsou umístěny tak, že respektují základní principy ochrany zemědělského půdního fondu: nenarušují celistvost půdy, nenarušují organizaci zemědělského půdního fondu a jeho dostupnost, hydrologické a odtokové poměry v území a síť zemědělských účelových komunikací.

Investice do půdy

Uplatněním Změny č. 3 územního plánu Metylovice nedojde k zásahům do pozemků ZPF s investicemi do půdy.

Zábor půdy určené pro plnění funkce lesa (PUPFL) pro navržené plochy

Návrh Změny č. 3 územního plánu Metylovice nevyvolá zábor PUPFL. **Celková výměra záboru PUPFL koncepcí je nulová. Realizaci předkládané koncepce nedojde k ovlivnění PUPFL.**

Obecně je v případě nové výstavby nutno dodržovat ochrannou vzdálenost do 30 m od okraje lesa – dle ustanovení zákona č. 289/1995 Sb., o lesích a o změně a doplnění některých zákonů (lesní zákon). Rozhodnutí o umístění stavby do této vzdálenosti lze vydat jen se souhlasem příslušného orgánu státní správy. Požadavek na minimálně 30 m vzdálenost od okraje lesa nesplňují plochy Z61 a Z62.

Celkově bude mít návrh Změny č. 3 územního plánu zanedbatelný vliv na půdu z důvodu záborů ZPF ve III. a IV. třídě ochrany. Vlivy na půdu jsou v tomto případě považovány za nevratné, trvalé, mírně negativní. Blížší komentář k vlivu realizace jednotlivých ploch na půdu a horninové prostředí je uveden v detailním popisu koncepcí navržených ploch níže v kap. 6.2.

6.1.2 Dopravní zátěž území, hluková a imisní zátěž, veřejné zdraví

Nové rozvojové plochy budou mít kumulativní mírně negativní dopad daný postupným navyšováním intenzit dopravy na veřejných komunikacích. Přesnější míru vlivů na uvedené složky nelze bez znalosti konkrétního naplnění daných ploch v této chvíli stanovit. Je pouze možno odhadnout, že vlivem obslužné dopravy a spalování paliv v nové zástavbě se zátěž mírně navýší. I při potenciálním mírném zvýšení budou celkově vlivy koncepce na veřejné zdraví zanedbatelné.

6.1.3 Zvýšení produkce odpadů a odpadních vod, zvýšení rizika havárií

Všechny lidské aktivity včetně rozvoje obytné zástavby přinášejí obvykle zvýšenou produkci odpadů.

V daném území tento problém není zásadního významu. Svoz odpadů je v souladu s platnými předpisy v území zajištěn, produkce odpadů je ustálená a soustředí se převážně na komunální odpady (směsný komunální odpad, plasty, papír, biologicky rozložitelné odpady). Tento vliv bude po realizaci rozvojových ploch velmi mírně negativní, trvalý, s mírně vzestupnou tendencí závislou na počtu obyvatel.

Odvod odpadní vody z nově navrhovaných ploch bude řešen v souladu s Plánem rozvoje vodovodů a kanalizací území Moravskoslezského kraje. Vliv na produkci odpadních vod bude trvalý, velmi mírně negativní, závislý na konkrétním naplnění navržených ploch, počtu obyvatel a návštěvníků, bude mít kumulativní charakter s již existujícími plochami. Realizace návrhu Změny č. 3 územního plánu Metylovice nebude mít významný negativní vliv na produkci odpadů a odpadních vod.

6.1.4 Změny odtokových poměrů

Výstavba na nových plochách, zejména původně zařazených jako zemědělská půda, bude mít za následek změnu odtokových poměrů. Část ploch bude pokryta nepropustným povrchem nebo stavbami, které zamezí vsakování dešťových vod a sníží dotaci podzemních vod a současně urychlí povrchový odtok. Pro minimalizaci změny odtokových poměrů je

vhodné navrhnout přednostní zasakování potenciálně neznečištěných dešťových vod (voda ze střech). Voda z komunikací a parkovišť může být kontaminována a je proto vhodné po vyhodnocení možného znečištění na stokách osadit lapače šterku, ropných látek a vybudovat usazovací nádrže.

Vzhledem k výše uvedeným skutečnostem lze v souvislosti s realizací všech zastavitelných ploch předpokládat vznik negativního vlivu na odtokové poměry v území. Tento vliv bude úměrný rozsahu záboru ZPF zpevněnými plochami. Jedna plocha je navíc vymezena v blízkosti vodního toku. Nejvýznamnějším vodním tokem v území je říčka Olešná, protékající v severozápadní části území obce. Do říčky Olešné na území obce vtéká potok Žlabov. Dále se na území obce nachází řada bezejmenných drobných vodních toků. Vodní tok Olešná má na území obce stanovené záplavové území včetně aktivní zóny záplavového území. Lze předpokládat, že při zvýšených průtocích v korytech vodních toků může místy docházet k rozlévání a vsakování vod do lučních porostů v těsné blízkosti vodních toků. Realizace zpevněných ploch v těchto místech může generovat negativní ovlivnění odtokových poměrů v území.

Vliv realizace návrhu změny ÚP jako celku na odtokové poměry v území bude z hlediska zvýšení výměry zastavěných ploch a potenciálu dotčení některých vodních toků a jejich niv mírně negativní a nevratný.

6.1.5 Vlivy na čerpání vod

Předpokládaná nová zástavba přinese zvýšení odběru podzemních vod pro zásobování veřejného vodovodního řádu. V obci Metylovice je vybudovaný veřejný vodovod. Koncepce zásobování obce vodou se nemění. Zdrojem pitné vody je z cca 57 % Ostravský oblastní vodovod (OOV), na který je obec napojena ve dvou místech, jižní část obce odebírá vodu přes vodovodní síť Frýdlantu nad Ostravicí.

Kumulativní vlivy na podzemní vody budou trvalé, mírně negativní, dané zvýšeným čerpáním vod pro zásobování navrhovaných ploch.

6.1.6 Vlivy na hmotné statky, kulturní dědictví včetně dědictví architektonického a archeologického

Řešená Změna č. 3 ÚP Metylovice zohledňuje stávající architektonickou tvář a strukturu obce a respektuje evidované nemovité kulturní památky i místní pamětihodnosti a kulturní tradice. Regulativy ÚP stanovují pro plochy obecné plošné a výškové regulativy v dostatečné míře.

Hodnocenou koncepcí nedochází ke střetům ploch s památkami místního významu. Realizace návrhu Změny č. 3 územního plánu Metylovice nebude mít významný negativní vliv na tyto složky.

6.1.7 Vlivy na ovzduší

Znečištění ovzduší je obvykle nejvýraznějším problémem obcí a jednotlivých sídel z hlediska ochrany životního prostředí. Značný vliv na kvalitu ovzduší v obcích mají velké zdroje znečištění v širším regionu, které jsou však v případě řešeného území značně vzdálené.

Řešené území patří k oblastem se zhoršenou kvalitou ovzduší, dochází zde k překročení některých limitních hodnot pro ochranu zdraví lidí. V úvahu je však třeba brát skutečnost, že významný vliv mají i klimatické podmínky, četnost výskytu inverzí apod.

V řešeném území má negativní vliv na čistotu ovzduší především doprava a místní, spíše drobné spalovací zdroje. Situaci příznivě ovlivňuje plošná plynofikace zastavěného území,

obecně nepříznivě působí zejména nestabilní cenová (dotační) politika v oblasti paliv. Při použití uhlí pro vytápění dochází ke zvýšení emisí částic, polyaromatických uhlovodíků a těžkých kovů. Možnosti omezení negativních vlivů dopravy jsou na úrovni obcí poměrně omezené a často finančně náročné (údržba zpevněných ploch, zkvalitnění a přeložky komunikací apod.).

Potenciální významný negativní vliv realizace Změny č. 3 územního plánu Metylovice na kvalitu ovzduší a kumulaci znečištění z dopravy a spalovacích strojů s ostatními zdroji v okolí lze vyloučit. Lze předpokládat, že navržené plochy nebudou generovat významnější navýšení intenzity dopravy, avšak rozvojem sídelního využití území může docházet k ovlivnění lokální kvality ovzduší. Potenciální kumulativní vliv realizace změny ÚP na kvalitu ovzduší bude celkově velmi mírně negativní.

6.1.8 Vliv na krajinný ráz, na biologickou rozmanitost, faunu, flóru, zvláště chráněná území a ekosystémy

Vlivy na biologickou rozmanitost

Vlivy předkládané koncepce na biologickou rozmanitost u většiny navržených ploch ve významné míře nenastanou. Návrhové plochy nezasahují do stanovišť se zvýšeným zastoupením ochranně cenných druhů bioty.

Blíže jsou konkrétní střety komentovány v popisu jednotlivých zájmových ploch v kapitole 6.2.

Vlivy na ZCHÚ

Správní území obce Metylovice není v prostorové kolizi s VZCHÚ ani s MZCHÚ.

Realizací koncepce nevzniká potenciál ovlivnění velkoplošných ani maloplošných zvláště chráněných území.

Vlivy na lokality Natura 2000

Správní území obce není v prostorové kolizi s lokalitami soustavy Natura 2000. Vliv hodnocené koncepce na lokality soustavy Natura 2000 nebyl vyloučen na základě stanoviska orgánu ochrany přírody dle §45i ZOPK – Krajského úřadu Moravskoslezského kraje (MSK 73813/2022 ze dne 23. 6. 2022). Vliv hodnocené koncepce na lokality Natura 2000 je předmětem samostatného hodnocení dle §45i ZOPK (Banaš 2024).

Vlivy na ÚSES a prostupnost krajiny

Na území obce Metylovice je zastoupena regionální a lokální úroveň prvků ÚSES. Hodnoceným návrhem Změny č. 3 ÚP Metylovice nedochází ke změnám v koncepci ÚSES. Koncepcí navržené plochy nejsou v prostorové kolizi s prvky ÚSES.

Západní a severní části správního území obce Metylovice náleží do migračního koridoru, vymezeného v rámci biotopu vybraných zvláště chráněných druhů velkých savců, propojující území CHKO Jeseníky s územím EVL Beskydy (výskyt velkých šelem - předmětů ochrany). Na tento migrační koridor navazuje kritické místo vymezené severovýchodně od zájmového území, avšak okrajově zasahující do k.ú. Metylovice v severovýchodní části správního území obce. Západní a severní částí zájmového území je vedena osa dálkového migračního koridoru dle ÚAP.

Významný negativní vliv realizace koncepce na ÚSES a migrační prostupnost území se neočekává u dvou z navržených ploch, v případě plochy Z62 je možný významný negativní vliv na migrační funkce území. Blíže jsou konkrétní střety komentovány v popisu jednotlivých kolizních ploch v kapitole 6.2.

Významné krajinné prvky

V zájmovém území se nenacházejí žádné registrované VKP. Uplatněním hodnocené koncepce dojde k prostorovému překryvu s některými VKP, které jsou dány tzv. „ze zákona“ (viz §4 ZOPK), resp. některé plochy jsou situovány do jejich blízkosti. Jedná se zejména o lesní porosty, ochranné pásmo lesa a vodní tok a jeho nivu. Blíže jsou konkrétní střety komentovány v popisu jednotlivých kolizních ploch v kapitole 6.2. Významné kumulativní vlivy v této oblasti nenastanou.

Vlivy na krajinný ráz

Dle ZÚR Moravskoslezského kraje spadá území obce Metylovice do oblasti specifických krajin Beskydského podhůří (F); převážná část území obce spadá do specifické krajiny Ondřejník – Palkovické hůrky (F-04), velmi malá východní okrajová část do specifické krajiny Frýdlant nad Ostravicí (F-07). ZÚR MSK vymezují také přechodová pásma (PPM) jako území, ve kterém dochází k postupné změně kvalit sousedících specifických krajin. Východní okrajová část území obce Metylovice spadá do přechodového pásma č. 77, jižní okrajová část do přechodového pásma č. 75. V obou případech jde o přechodová pásma mezi specifickými krajinami Ondřejník – Palkovické hůrky (F-04) a Frýdlant nad Ostravicí (F-07), tj. mezi specifickými krajinami, do kterých spadá území obce.

Zásahy do krajinného rázu (zejména umísťování a povolování staveb) mohou být prováděny pouze s ohledem na zachování významných krajinných prvků, zvláště chráněných území, kulturních dominant krajiny, harmonického měřítka krajiny a vztahů v krajině.

Změnou č. 3 ÚP Metylovice jsou vymezeny nové zastavitelné plochy ve vazbě na stávající rozptýlenou zástavbu obce. Přestože se Změna č. 3 ÚP snaží citlivě navrhnout nové zastavitelné plochy, realizací těchto ploch může docházet k potenciálnímu zahušťování zástavby.

Celkový vliv koncepce na krajinný ráz nebude významně negativní. V případě některých navržených ploch však nelze vyloučit vznik mírně negativního ovlivnění krajinného rázu. Důvodem je především zahušťování zástavby, která je jedním ze znaků krajinného rázu zájmového území. Přírodní, kulturní ani vizuální dominanty nebudou návrhovými plochami významně dotčeny.

Blíže jsou konkrétní střety komentovány v popisu jednotlivých zájmových ploch v kapitole 6.2.

Ekologická stabilita území

Realizace změny ÚP přináší změnu krajinných složek – dochází ke změně rostlinného pokryvu na některých plochách a ke vzniku nových zastavěných ploch, které vedou k záboru ZPF, či k potenciálnímu dotčení VKP či dalších složek životního prostředí.

Celkově bude vliv Změny č. 3 ÚP na ekologickou stabilitu území mírně negativní. Většina navržených zastavitelných ploch je navržena do stávajících antropogenních, zemědělských a lučních porostů.

6.1.9 Závěr

Vzhledem k současnému stavu znalostí navrhovaných ploch nelze a priori vyloučit potenciál významně negativního ovlivnění složek životního prostředí a veřejného zdraví. Koncepce řeší relativně hodnotné území, návrh Změny č. 3 ÚP se však snaží při vymezování rozvojových ploch respektovat stanovené hodnoty území. Regulativy uvedené v textové části změny ÚP jsou v tomto ohledu považovány za dostatečné.

Přesnější zhodnocení především v oblasti hlukové a imisní zátěže bude vyžadováno vždy ve fázi územního rozhodování, kdy u ploch výroby zemědělské specifické (VZx) bude známo konkrétní technické řešení. Vlivy hluku a znečištění ovzduší je nutno považovat za

vlivy synergické, tedy jejich míra je při souběhu hlukových a imisních vlivů vždy větší, než připadá na jejich prostý součet.

Potenciálně významné plochy jsou dále hodnoceny jednotlivě a jsou pro ně v případě potřeby stanoveny podmínky, za kterých je možné jejich realizaci akceptovat.

6.2 Detailní zhodnocení vlivu územního plánu na životní prostředí

Změna č. 3 územního plánu Metylovice je invariantní. S ohledem na tuto skutečnost je invariantní i hodnocení jeho vlivů.

Zpracovatelé SEA hodnotí zjištěné nebo předpokládané kladné a záporné vlivy posuzované Změny č. 3 ÚP Metylovice na obyvatelstvo, lidské zdraví, biologickou rozmanitost, faunu, floru, chráněná území, lokality soustavy Natura 2000, půdu, vodu, ovzduší, klima, hmotné statky, kulturní dědictví včetně dědictví architektonického a archeologického a vlivy na krajinu včetně vztahů mezi uvedenými oblastmi.

Hodnocení Změny č. 3 ÚP Metylovice je realizováno na základě poznatků z terénního průzkumu zájmového území (květen 2024). Pro posouzení byla využita také data mapování biotopů AOPK ČR a nálezové databáze AOPK ČR - NDOP, která byla poskytnuta Agenturou ochrany přírody a krajiny ČR (AOPK 2024a,b).

Hodnoceny jsou vlivy primární, sekundární, synergické, kumulativní, krátkodobé, střednědobé a dlouhodobé, trvalé a přechodné.

Předmětem hodnocení jsou jednotlivé návrhové plochy předkládané Změnou č. 3 ÚP Metylovice, přičemž míra jejich vlivu na referenční cíl je vyjádřena pětistupňovou škálou specifikovanou v následující tabulce. V případě, že byla pro konkrétní plochy navržena doporučení zmírňující výsledný vliv na jednotlivé složky životního prostředí, je v tabulce na prvním místě uveden vliv při realizaci plochy v plném rozsahu a za znaménkem / následuje konstatovaný vliv při dodržení navržených zmírňujících opatření.

Tab. 3: Stupnice hodnocení předpokládaných vlivů na životní prostředí.

Hodnota vlivu	Specifikace
+2	Výrazně pozitivní vliv
+1	Mírně pozitivní vliv
0	Nevýznamný či neutrální vliv
-1	Mírně negativní vliv
-2	Výrazně negativní vliv

Hodnocení vlivů na půdu a horninové prostředí vychází z posouzení nutnosti záboru ZPF a PUPFL, posouzení respektování ochranného pásma lesa dle zákona č. 289/1995 Sb. v platném znění, potenciální možnosti ovlivnění erozní situace a stability svahů, zohlednění míry stávajícího využívání nerostného bohatství a dalších specifických aspektů lokality. Zábory ZPF a PUPFL jsou hodnoceny dle následující škály významnosti:

Významný nepříznivý vliv (-2):

- Zábor ZPF či PUPFL o rozsahu větším než 5 ha
- U ZPF převažují půdy nejvyšších tříd ochrany (I, II)
- U PUPFL nelze vyloučit vliv přeměny pozemků na další ekologické parametry území (stabilita svahů, stabilita okolních porostů, odtokové poměry území, atd.)

Mírně negativní vliv (-1):

- Zábor ZPF či PUPFL o rozsahu 0,5 – 5 ha

- Přihlédnutí k dalším specifickým aspektům lokality (ochranná pásma, erozní situace, atd.)

Nevýznamný či neutrální vliv (0):

- Bez záboru ZPF či PUPFL či je jeho rozsah do 0,5 ha

Mírně až významně pozitivní vliv (+1,+2):

- Budoucí záměr má potenciál pro rozšíření stávající rozlohy ZPF či PUPFL
- Budoucí záměr má potenciální pozitivní až významně pozitivní vliv na další specifické aspekty (stabilita půd, pozitivní dopad na půdní procesy, atd.)

Hodnocení vlivů návrhu změny ÚP na ovzduší a klima vychází z posouzení předpokládaného příspěvku navrhované plochy a jejího navrhovaného funkčního využití ke stávající míře znečištění ovzduší.

Rozvojové plochy, které by samy o sobě měly výrazně negativní vliv na ovzduší, nebyly v návrhu změny ÚP identifikovány.

Předpokládané vlivy návrhu změny ÚP na vodu zahrnuje posouzení potenciálu realizovaných ploch ovlivnit stávající stav povrchových a podzemních vod, odtokových poměrů a retence v krajině.

Přírodní a krajinně-estetická složka životního prostředí byla při hodnocení předkládaného návrhu změny ÚP shledána jako nejvíce kolizní, což vyplývá z charakteristiky zájmového území a charakteru navržených ploch. U těch ploch, u kterých byl identifikován konflikt zájmů rozvoje obce a zájmů ochrany přírody bylo hodnocení doplněno o doporučení úpravy realizace těchto ploch tak, aby byl rozsah potenciálního negativního ovlivnění co nejnižší. Hodnocení přírodní a krajinně-estetické složky životního prostředí zahrnovalo posouzení návrhových ploch ve vztahu k jejich potenciálu ovlivnit stávající stav přírodních či přírodě blízkých stanovišť, stávající stav a početnost populací fauny a flóry, stav zvláště chráněných území, lokalit soustavy Natura 2000 a předmětů jejich ochrany, stav a funkčnost významných krajinných prvků, památných stromů, skladebných prvků ÚSES a vliv na krajinný ráz.

Vliv realizace návrhu změny ÚP na veřejné zdraví obyvatelstva byl hodnocen na základě potenciálu návrhových ploch ovlivnit stávající imisní a akustickou situaci v obci.

Vliv na hmotný majetek a kulturní památky zahrnoval zejména posouzení míry vlivu uplatnění územního plánu na předměty památkové péče v obci a drobné památky místního významu.

V Tabulce 4 je souhrnnou formou znázorněno zhodnocení míry potenciálního vlivu realizace jednotlivých návrhových ploch návrhem změny územního plánu na životní prostředí, resp. na jeho jednotlivé složky. Veškeré střetové situace jsou posléze blíže identifikovány, popsány a zhodnoceny v následující části kapitoly zaměřené na podrobné vyhodnocení.

Tab. 4: Hodnocení významnosti vlivu realizace ploch Změny č. 3 ÚP Metylovice na složky životního prostředí.

Kód plochy	Potenciálně ovlivnitelná složka životního prostředí					
	<i>Půda a horninové prostředí</i>	<i>Ovzduší a klima</i>	<i>Voda</i>	<i>Příroda a krajina</i>	<i>Veřejné zdraví</i>	<i>Hmotný majetek a kulturní památky</i>
Z60	0	0	0	0	0	0
Z61	0	0	0	-1	0	0
Z62	-1	0	0	-2/-1	0	0

Detailní část hodnocení obsahuje stručnou charakteristiku každé z návrhových ploch uvedených ve Změně č. 3 ÚP Metylovice.

V charakteristikách jednotlivých ploch jsou rovněž identifikovány nejvýznamnější zjištěné střetové situace vyplývající z realizace návrhu změny územního plánu ve vztahu k některé ze složek životního prostředí. Hodnoceny jsou předpokládané vlivy jednotlivých ploch v navrženém rozsahu i vlivy vyplývající z realizace těchto ploch při zapracování doporučujících opatření.

Obr. 4: Plocha Z60 na hlavním výkresu Změny č. 3 ÚP a leteckém snímku (zdroj: Urbanistické středisko Ostrava s.r.o. 2024, ČÚZK).



Z60 (BV) – plocha bydlení v rodinných domech

Plocha Z60 „Bahna“ je situována v proluce mezi stávající zástavbou podél silnice III/48416 v jižní části intravilánu obce Metylovice. Plocha je určena pro výstavbu jednoho rodinného domu, je přístupná ze silnice III/48416. Na ploše se nachází mozaika nesečeného lučního porostu a disturbovaných ploch bez vegetace (biotopy X1, X7).

Plocha Z60 si vyžádá zábor ZPF na půdách ve III. třídě ochrany v rozsahu 0,39 ha. Z pohledu ZPF je vliv této plochy zanedbatelný.

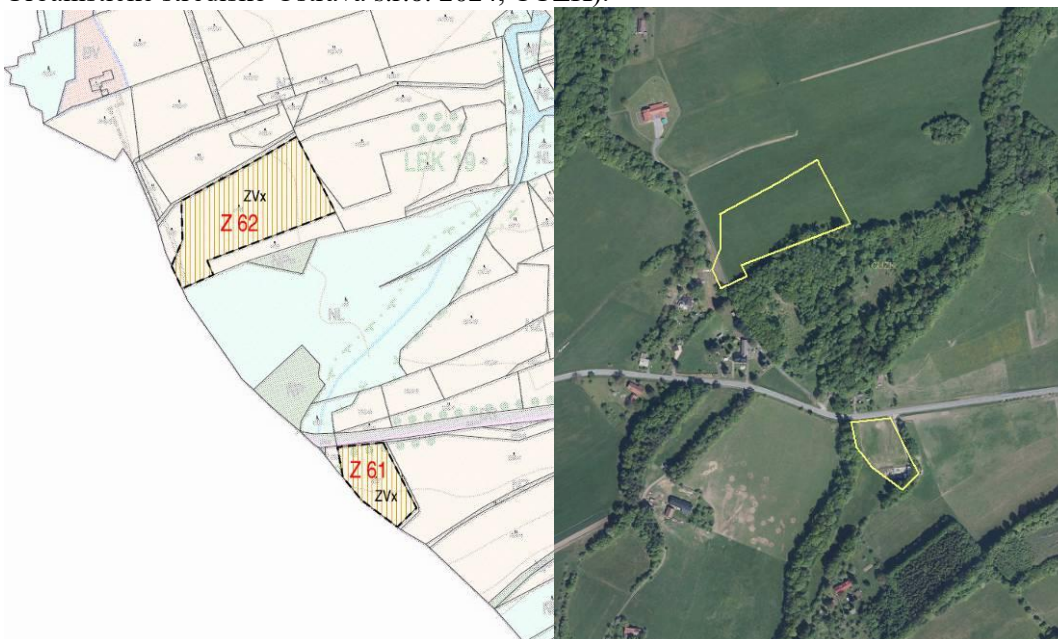
Plocha se nachází v návaznosti na zastavěné území obce s nižší kvalitou krajinného rázu, její realizaci nevzniká potenciál ovlivnění krajinného rázu.

Realizace této plochy je z pohledu ostatních složek životního prostředí a veřejného zdraví akceptovatelná.

Foto 1: Nesečený luční porost a disturbovaná plocha bez vegetace v prostoru návrhové plochy Z60.



Obr. 5: Plochy Z61 a Z62 na hlavním výkresu Změny č. 3 ÚP a leteckém snímku (zdroj: Urbanistické středisko Ostrava s.r.o. 2024, ČÚZK).



Z61, Z62 (VZx) – plochy výroby zemědělské specifické

Plochy Z61 „Potoční“ a Z62 „Za Lesem“ jsou vymezeny při západní hranici správního území obce Metylovice. Plochy jsou určeny pro vybudování ekofarmy zaměřené na pastevní chov koní a chov hospodářských zvířat, včetně souvisejících provozních staveb, využití areálu pro agroturistiku a bydlení majitelů a správců. Na ploše Z61 se nachází stávající oplocený areál s obslužnými budovami (biotop X1). Plocha Z62 je situována v prostoru stávající sečené louky (biotop X5), na ploše je vybudován zdroj pitné vody.

Plochy Z61 a Z62 jsou navrženy v prostorové kolizi s ochranným pásmem lesa, které je vymezeno 30 m od okraje lesa za účelem ochrany PUPFL a lesa jakožto VKP ze zákona. Dle ustanovení zákona č. 289/1995 Sb., o lesích a o změně a doplnění některých zákonů (lesní

zákon) je v případě nové výstavby nutno dodržovat ochrannou vzdálenost do 30 m od okraje lesa. Rozhodnutí o umístění stavby do této vzdálenosti lze vydat jen se souhlasem příslušného orgánu státní správy. Je proto nutné před zahájením realizace staveb v rámci plochy požádat příslušný orgán lesní správy o povolení k umístování staveb do ochranného pásma 30 m od hranice lesa.

Při západní hranici plochy Z61 vede bezejmenný vodní tok – VKP ze zákona. U ploch vymezených v blízkosti vodních toků je nutné zachovat pásmo o šířce 6 m od břehové čáry zcela bez zástavby. Vzhledem k již realizované výstavbě na ploše Z61 se nepředpokládá zásah do tohoto vodního toku a jeho blízkého okolí.

Plocha Z61 svým západním okrajem sousedí s vymezeným prvkem ÚSES - lokálním biokoridorem LBK 19, vymezeným podél bezejmenného vodního toku. Ovlivnění tohoto i dalších prvků ÚSES koncepcí se nepředpokládá.

Řešené plochy Z61 a Z62 jsou vymezeny v prostorové kolizi s vymezeným migračním koridorem biotopu vybraných zvláště chráněných druhů velkých savců. V širším okolí ploch je navíc vymezena osa dálkového migračního koridoru dle ÚAP. Dle metodiky ochrany biotopů vybraných zvláště chráněných druhů AOPK ČR (Hlaváč a kol. 2021) mohou funkčnost migračních koridorů narušit především stavby. Za stavby, které mohou omezit průchodnost migračního koridoru, je nutné pokládat především takové záměry, které zúží minimální doporučenou šířku koridoru (500 m). Realizace návrhových ploch by mohla negativně ovlivnit prostupnost území pro velké šelmy, přičemž jsou vlk obecný, rys ostrovid a medvěd hnědý předmětem ochrany EVL Beskydy. V případě návrhových ploch Z61 a Z62 lze konstatovat, že jejich realizace může zhoršit průchodnost vymezeného migračního koridoru biotopu vybraných zvláště chráněných druhů velkých savců.

V případě plochy **Z61** dochází po jejím zpracování do ÚPD k zúžení vymezeného migračního koridoru na cca 470 m, což je únosné. Na ploše Z61 je však již aktuálně zbudována a provozován soubor drobných staveb, areál je oplocen a intenzivně využíván. Vzhledem ke stávajícímu intenzivnímu využívání areálu na ploše Z61 je migrační prostupnost území v daném prostoru již výrazně omezena a plocha je v navrženém rozsahu hodnocena jako únosná (mírně negativní vliv, -1). Východně od plochy Z61 se nachází stávající oplocená pastvina. Tato pastvina není součástí řešení v rámci předložené ÚPD, nicméně v dotčeném migračním koridoru ovlivňuje migrační prostupnost území v kumulaci s plochou Z61.

Vymezením plochy **Z62** v celém navrženém rozsahu by došlo k omezení šířky vymezeného migračního koridoru na cca 360 m, což je výrazné omezení oproti současnosti. Navíc by realizací plochy v celém rozsahu došlo k významné fragmentaci – zásahu do doposud fakticky nezastavěné části luční enklávy. Vymezení plochy Z62 v plném rozsahu by tak mohlo mít významně negativní vliv (-2) na velké savce – předměty ochrany EVL Beskydy, resp. na migrační funkce krajiny. Pokud však plocha Z62 bude redukována - situována pouze v bezprostřední návaznosti na stávající zpevněnou komunikaci, kolem níž je již situována stávající zástavba, lze její vliv na migrační funkce krajiny hodnotit jako únosný. I po případné realizaci návrhové plochy v redukováném rozsahu zůstane více než 450 m šířky vymezeného migračního koridoru bez jiné významnější fragmentace, tj. dobře využitelný prostor pro migraci velkých savců. Pro minimalizaci negativního vlivu návrhové plochy na vymezený migrační koridor v rámci biotopu vybraných zvláště chráněných druhů velkých savců je nezbytné zmenšit rozsah plochy Z62. Maximální rozloha plochy by měla odpovídat rozloze obdobných ploch v řešené ÚPD, tj. cca 0,4 ha. Zástavbu na ploše doporučujeme situovat do její západní části, v návaznosti na přilehlou zpevněnou cestu. V takovém případě bude vliv návrhové plochy Z62 na velké savce, resp. migrační funkce krajiny mírně negativní (-1).

Plocha Z61 si vyžádá zábor ZPF 0,40 ha na půdách ve IV. třídě ochrany. Z pohledu ZPF je vliv této plochy zanedbatelný. Plocha Z62 generuje zábor ZPF na půdách ve IV. třídě

ochrany v rozsahu 1,24 ha. Z pohledu ZPF je vliv plochy Z62 mírně negativní z důvodu záboru ZPF o rozsahu vyšším než 0,5 ha.

Plochy se nachází v návaznosti na rozptýlenou obecní zástavbu, jejich realizací dojde k mírnému zahuštění rozptýlené zástavby. Plochy nemají potenciál významně ovlivnit krajinný ráz.

Realizace těchto ploch je z pohledu ostatních složek životního prostředí a veřejného zdraví akceptovatelná.

Obr. 6: Plochy Z61 a Z62 zasahující do vymezeného migračního koridoru biotopu vybraných zvláště chráněných druhů velkých savců (zdroj: Urbanistické Středisko Ostrava s.r.o. 2024, ČÚZK).

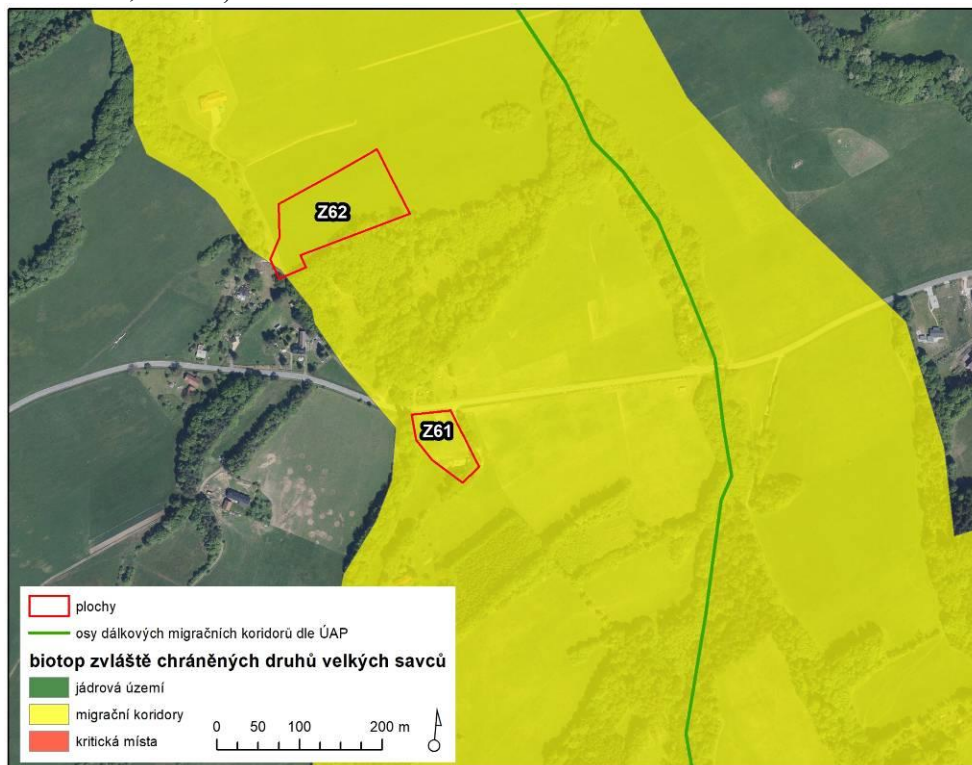


Foto 2: Aktuální letecký pohled na plochu Z61 ze severu.

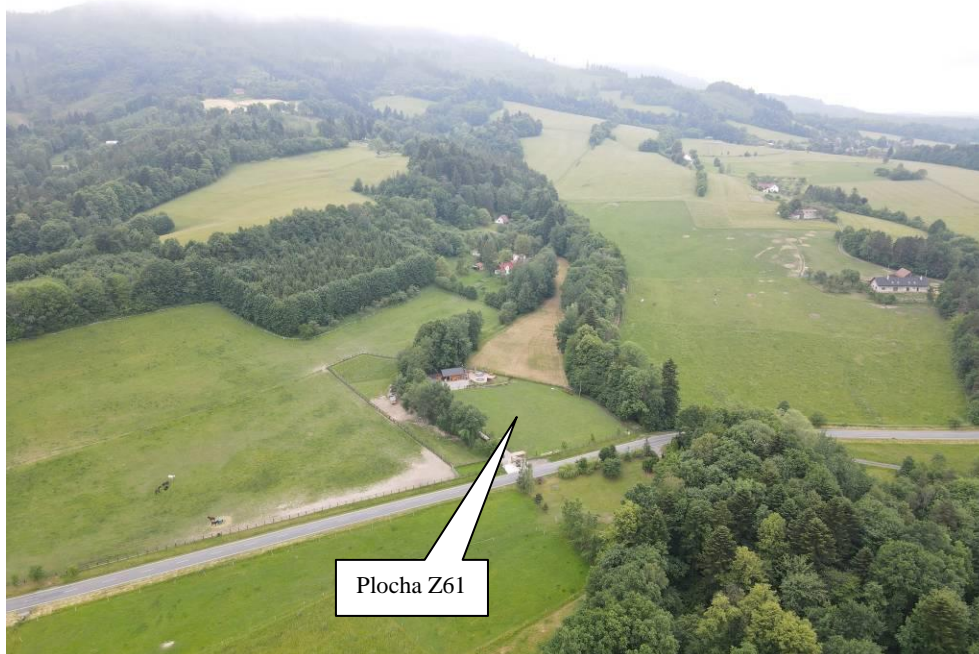


Foto 3: Stávající oplocená pastvina a stavby na ploše Z61.



Foto 4: Aktuální letecký pohled na plochu Z62 z jihu.



Foto 5: Aktuální letecký pohled na plochu Z62 z východu.



Foto 6: Pohled na plochu Z62 z přilehlé komunikace.



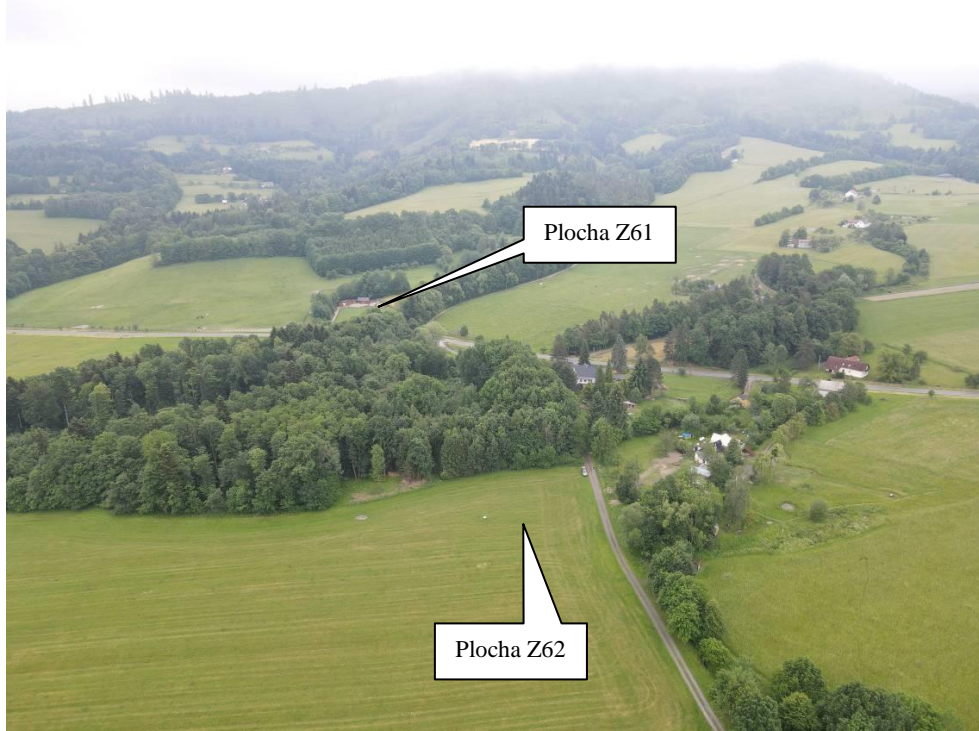
Foto 7: Stávající zdroj vody v prostoru plochy Z62.



Foto 8: Stávající oplocená pastvina východně od plochy Z61. Tato pastvina není součástí navržené ÚPD, nicméně v dotčeném migračním koridoru ovlivňuje migrační propustnost území.



Foto 9: Aktuální letecký pohled na plochy Z61, Z62 a jejich širší okolí.



Vzhledem k současnému stavu znalostí aktivit, jejichž umístění je možno v území očekávat, je uvedený výčet možných dopadů na životní prostředí a veřejné zdraví konečný a neočekávají se zde významnější odchylky od uvedených předpokladů. Umístování konkrétního typu záměru do krajiny bude podléhat samostatnému posouzení jejich vlivů v rámci projektové přípravy.

7 Porovnání zjištěných nebo předpokládaných kladných a záporných vlivů podle jednotlivých variant řešení a jejich zhodnocení. Srozumitelný popis použitých metod vyhodnocení včetně jejich omezení

Posuzování vlivu jednotlivých ploch a územně plánovací dokumentace jako celku bylo prováděno na základě aktuálního průzkumu v terénu a v textu průběžně citovaných odborných podkladů. Predikce vlivu koncepce na okolní prostředí byla zpracována na základě podrobné analýzy předpokládaných vlivů na jednotlivé složky životního prostředí a veřejné zdraví a expertního odhadu zpracovatelů.

Souhrnný přehled zhodnocení velikosti potenciálního vlivu realizace jednotlivých návrhových ploch změny územního plánu na životní prostředí a veřejné zdraví je uveden v Tabulce 4 v kap. 6.2. Veškeré střetové situace jsou posléze blíže identifikovány, popsány a zhodnoceny v kapitole 6.2 zaměřené na podrobné vyhodnocení. Z tabulky je zřejmé, že u jedné ze tří ploch změn využití území obsažených v předkládané koncepci nelze a priori vyloučit významný negativní vliv na přírodu a krajinu z důvodu potenciálu plochy významně ovlivnit migrační prostupnost území. U jedné plochy byly stanoveny mírně negativní vlivy na přírodu a krajinu, a to především z důvodu potenciálu ploch ovlivnit migrační prostupnost území. U těchto ploch bylo hodnocení doplněno o doporučení úpravy realizace konkrétních ploch tak, aby byl rozsah potenciálního negativního ovlivnění složek životního prostředí a obyvatelstva co nejnižší.

Změna č. 3 ÚP Metylovice je předkládaná v jedné variantě. Kromě navržené (aktivní) varianty lze definovat nulovou variantu, tedy variantu bez uplatnění změny ÚP, což by omezilo rozvoj obce. Hodnocení nulové varianty je tedy pouze informativní.

Níže následuje posouzení kumulativních a synergických vlivů změny ÚPD, které shrnuje zjištění uvedená v předchozí kap. 6.

Sekundární vlivy realizace změny ÚP

Sekundární vlivy realizace Změny č. 3 ÚP se projeví zejména u záboru zemědělské půdy jako snížení retenčních schopností území, zrychlení odtoku dešťových vod a snížení vlhkosti v ovzduší. Sekundárním vlivem záboru půdy bude také narušení přirozených biotopů fauny a flóry. Na druhou stranu zábory ZPF jsou relativně malého rozsahu a v rámci vyhodnocení jsou v tomto smyslu navržena taková opatření, která sníží či úplně eliminují potenciální negativní sekundární vliv koncepce.

Sekundárním vlivem realizace staveb pro bydlení je mírné zvýšení intenzity cílové osobní dopravy s doprovodnými negativními vlivy na kvalitu ovzduší a hlukovou situaci.

Všechny uvedené sekundární vlivy se výrazněji projeví nikoliv u jednotlivých ploch, ale v kumulaci vlivů všech ploch, resp. při jejich postupné realizaci bude jejich účinek postupně narůstat.

Ani při realizaci všech navržených ploch se nepředpokládá natolik výrazné zhoršení kvality jednotlivých složek životního prostředí, aby předložená koncepce nemohla být realizována.

Synergické vlivy realizace změny ÚP

Synergické vlivy jsou vlivy, jejichž současným působením vzniká nečekaně velká reakce neodpovídající prostému součtu daných vlivů.

U předložené Změny č. 3 ÚP může dojít k takovému synergickému působení zejména u postupného mírného zhoršení kvality ovzduší a hladiny hluku, k němuž bude postupně docházet vlivem zvýšení počtu staveb a tedy i vozidel návštěvníků či trvale bydlicích obyvatel v řešeném území.

Výsledkem tohoto synergického působení může následně být vyšší narušení pobytové pohody obyvatel, než přísluší prostému působení jednotlivých vlivů, které samy o sobě budou s největší pravděpodobností podlimitní.

Přestože tyto synergické vlivy nelze zcela vyloučit, jsou zpracovatelé SEA názoru, že u předloženého návrhu změny ÚP se tyto vlivy sledovatelným způsobem neprojeví a nebudou mít významný negativní vliv na veřejné zdraví.

Kumulativní vlivy realizace změny ÚP u dalších složek životního prostředí

Kumulativní vlivy se u předložené Změny č. 3 ÚP v kumulaci s již platným ÚP projeví i u dalších hodnocených složek životního prostředí, u kterých byly při hodnocení jednotlivých ploch zjištěny negativní vlivy.

Jedná se zejména o kumulativní vliv postupné zástavby území na migrační funkce krajiny, krajinný ráz, na úbytek zemědělské půdy a na postupné zvýšení intenzity dopravy v území s doprovodným zvýšením hlukové a imisní zátěže. Dále lze uvažovat hypotetické riziko kumulace negativních vlivů z pohledu zvýšeného znečištění místních vodotečí či negativního vlivu na zvláště chráněné a obecně chráněné zájmy ochrany přírody a krajiny. Návrh Změny č. 3 ÚP se v nejvyšší možné míře snaží vzniku kumulativních rizik předejít. Nicméně při realizaci předkládané koncepce lze předpokládat mírně negativní ovlivnění krajinného rázu z důvodu vymezení nových ploch obytné zástavby ve vazbě na stávající rozptýlenou zástavbu v obci.

Vzhledem k velikosti a struktuře sídla a výměře navrhovaných ploch se nepředpokládá, že by i s přihlédnutím ke kumulativním účinkům realizace změny ÚP nastaly okolnosti, které by bránily realizaci předložené koncepce jako celku.

Přechodné, střednědobé a dlouhodobé vlivy realizace změny ÚP

Všechny vlivy uvedené v tomto hodnocení se považují při realizaci změny ÚP za vlivy trvalé. Za přechodné vlivy jsou považovány pouze vlivy fáze výstavby jednotlivých objektů, tj. konkrétních staveb, které již nejsou předmětem tohoto posouzení.

V průběhu hodnocení nebyly u dvou návrhových ploch shledány takové významné negativní vlivy, které by realizaci Změny č. 3 ÚP Metylovice jako celkové koncepce bránily nebo ji výrazně omezovaly. V případě realizace plochy Z62 v plném navrženém rozsahu by však došlo k významně negativnímu vlivu na migrační funkce krajiny – její prostupnost pro velké savce (zásah do vymezeného migračního koridoru). U dvou navrhovaných ploch jsou doporučeny podmínky pro realizaci, jejichž účelem je minimalizovat negativní vlivy jejich realizace. Vliv Změny č. 3 ÚP jako celkové koncepce je i při zahrnutí kumulativních vlivů dosavadních aktivit v území akceptovatelný za předpokladu respektování konkrétních doporučení uvedených v kap. 8 a kap. 11.

8 Popis navrhovaných opatření pro předcházení, snížení nebo kompenzaci všech zjištěných nebo předpokládaných závažných záporných vlivů na životní prostředí

Při stanovování opatření pro minimalizaci a předcházení nebo kompenzaci závažných negativních vlivů je třeba konstatovat, že některá uvedená opatření nemají přímou spojitost s územním plánováním a týkají se až promítnutí navrhovaných funkčních ploch do reality. Vzhledem k tomu, že bez realizace navrhované změny ÚP v praxi k ovlivnění životního prostředí nedojde, jsou zde kromě územně plánovacích opatření uvedena i některá z takových opatření, která by mohla mít pro následnou realizaci staveb v daných plochách zásadní význam. Do navrhovaných opatření nejsou zapracovány zákonné požadavky vyplývající z obecně závazných předpisů.

Ochrana půdy:

- Při povolování zástavby v návrhových plochách postupovat tak, aby byla zachována kompaktnost zemědělských ploch, jejich obslužnost, a aby bylo zamezeno vodní a větrné erozi nezpevněných pozemků nebo zvýšenému riziku negativních dopadů bořivých větrů na okrajové části lesních porostů.
- Skrývku pozemků realizovat vždy jen v nezbytném rozsahu v souladu s postupem výstavby, a to v mimoprodukčním období říjen-březen.
- Využívat veškeré kulturní vrstvy zemin pro zvýšení úrodnosti pozemků přímo v daném území nebo jeho blízkém okolí.

Ochrana povrchových a podzemních vod:

- U ploch vymezených v blízkosti vodních toků je nutné zachovat pásmo o šířce 6 m od břehové čáry zcela bez zástavby.

Stabilizace odtokových poměrů:

- Při realizaci navržené zástavby omezit zrychlení odtoku dešťových vod ze zastavěných a zpevněných ploch s použitím zasakování (je-li možná) nebo retence.

Ochrana krajinného rázu a životního prostředí obecně:

- V maximální možné míře přizpůsobit zástavbu ochraně místního krajinného rázu.
- Umisťování výškově nebo prostorově potenciálně významných krajinných dominant podrobit hodnocení vlivů na krajinný ráz.
- Umisťování záměrů uvedených v příloze č. 1 zákona č. 100/2001 Sb. podrobit hodnocení vlivů na životní prostředí a veřejné zdraví (projektová EIA). Respektovat závěry již zpracovaných hodnocení dle §67 zák. č. 114/1992 Sb., resp. dle zák. č. 100/2001 Sb., v platném znění.

Ochrana flóry, fauny, ekosystémů a ÚSES:

- Při eventuelních výsadbách zeleně ve volné krajině používat autochtonní druhy a vyvarovat se výsadbám nepůvodních druhů rostlin.

- Nebudovat v území nové bariéry významně bránící migraci živočichů, případně zajistit zachování průchodnosti krajiny vytvořením náhradních migračních cest kolem nově vymezených ploch výstavby.

Ochrana kulturních památek

- Při realizaci navržené zástavby v blízkosti kulturních památek respektovat jejich výskyt, a pokud to bude možné, zapracovat jejich umístění do architektonického řešení zástavby.

9 Zhodnocení způsobu zapracování cílů ochrany životního prostředí přijatých na mezinárodní nebo komunitární úrovni do politiky územního rozvoje a jejich zohlednění při výběru řešení. Zhodnocení způsobu zapracování vnitrostátních cílů ochrany životního prostředí do územně plánovací dokumentace a jejich zohlednění při výběru variant řešení

Změna č. 3 ÚP Metylovice je zpracována invariantně. Při zpracování Změny č. 3 ÚP Metylovice byly zvažovány relevantní stanovené cíle přijaté na vnitrostátní a komunitární úrovni. Cíle v dostupných krajských koncepcích a další dokumentaci stejně jako požadavky platných předpisů v ochraně ovzduší, vod a půdy nebo přírody byly zpracovatelem změny ÚP zhodnoceny a promítly se do konečného řešení předkládané změny ÚP.

Tyto cíle byly zohledněny zejména v řešení vymezení zastavitelných ploch, při řešení záboru ZPF, v požadavcích na migrační propustnost územím a na ochranu krajinného rázu.

Návrh Změny č. 3 územního plánu Metylovice je zpracován invariantně.

10 Návrh ukazatelů pro sledování vlivu politiky územního rozvoje a územně plánovací dokumentace na životní prostředí

Návrh ukazatelů, které umožní sledovat vliv změn charakteristik dílčích složek životního prostředí vyvolaných naplňováním změny územního plánu, obsahuje následující přehled. Ukazatele jsou stanoveny dle vybraných potenciálně ovlivnitelných charakteristik životního prostředí (viz kapitola 4).

Pro tuto koncepci byly stanoveny následující ukazatele (a zdroj informací, na jejichž základě může být hodnocení prováděno):

- Výměra realizovaných částí ÚSES (ÚPD)
- Výměra nově vysazené, obnovené či odstraněné zeleně (údaje obce)
- Sledování poměru zastavěných a nezastavěných ploch v území (ÚPD)
- Plošné vyjádření skutečných záborů ZPF (Český statistický úřad)
- Sledování imisních koncentrací v území (ČHMÚ)
- Plnění hlukových limitů – stanovení podílu populace vystavené nadlimitnímu působení hluku (Krajská hygienická stanice)
- Jakost povrchových vod, stav koryt vodních toků (Povodí Odry)
- Míra znečištění podzemních vod (Povodí Odry)

11 Návrh požadavků na rozhodování ve vymezených plochách a koridorech z hlediska minimalizace negativních vlivů na životní prostředí

U navržených rozvojových ploch se zjištěnými závažnými reálnými či potenciálními negativními vlivy na životní prostředí (příp. kumulací či synergickým působením mírnějších záporných vlivů) jsou nad rámec podmínek využití uvedených ve výrokové části změny ÚP a nad rámec obecných podmínek uvedených v kapitole č. 8 tohoto vyhodnocení navrhována následující opatření pro předcházení, snížení nebo kompenzaci těchto vlivů.

Tab. 5: Popis opatření pro předcházení snížení nebo kompenzaci zjištěných negativních vlivů pro jednotlivé rozvojové plochy.

Číslo plochy	Typ plochy s rozdílným způsobem využití	Podmínka realizace plochy
Z61, Z62	VZx – plocha výroby zemědělské specifické	Vzhledem k situování navrhované plochy do ochranného pásma lesa, je zapotřebí k budoucímu konkrétnímu záměru výstavby získat souhlas příslušného orgánu státní správy lesů.
Z62	VZx – plocha výroby zemědělské specifické	Vymezení plochy Z62 v plném rozsahu by mělo významně negativní vliv (-2) na velké šelmy – předměty ochrany EVL Beskydy (vlka obecného, rysa ostrovida, medvěda hnědého) a na migrační funkce krajiny (významný zásah do vymezeného migračního koridoru velkých savců). <u>Je proto nezbytné zmenšit rozsah plochy Z62.</u> Maximální rozloha plochy by měla odpovídat rozloze obdobných ploch v řešené ÚPD, tj. cca 0,4 ha. Zástavbu na ploše doporučujeme situovat do její západní části, v návaznosti na přilehlou zpevněnou cestu.

12 Netechnické shrnutí výše uvedených údajů

Hlavním cílem Změny č. 3 územního plánu je vytvoření podmínek pro budoucí rozvoj řešeného území obce Metylovice na základě nových požadavků, při respektování veškerých jeho hodnot, zejména přírodních, kulturních a historických. Návrh Změny č. 3 územního plánu by měl být zárukou, že rozvoj funkce bydlení a další aktivity budou v souladu se zájmy udržitelného rozvoje území.

Předmětem koncepce je vymezení celkem 3 nových zastavitelných ploch. Předmětem Změny č. 3 ÚP je také aktualizace stávající veřejné infrastruktury, aktualizace limitů využití území. Rovněž je předmětem Změny č. 3 ÚP vymezení zastavěného území obce Metylovice ke dni 1. 4. 2024 v souladu s § 58 zákona č. 183/2006 Sb., o územním plánování a stavebním řádu, ve znění pozdějších předpisů a další dílčí administrativní změny, které vycházejí z aktuální legislativy či aktualizují stávající platný územní plán, a které nemají potenciál jakýmkoliv způsobem ovlivnit složky životního prostředí a veřejného zdraví.

V neposlední řadě dochází u některých zastavěných a zastavitelných ploch k jejich dílčím úpravám, dle skutečného stavu v území. Ani u těchto změn obsažených v hodnocené koncepci nelze očekávat vznik vlivu ÚPD na složky životního prostředí a veřejného zdraví.

Navržené zastavitelné plochy jsou situovány ve vazbě na stávající zástavbu, mají lokální význam a z hlediska širších vztahů nemají žádný vliv na okolní obce. U dvou návrhových ploch nebyl stanoven potenciál významného negativního vlivu na složky životního prostředí a obyvatelstvo. Výjimkou je návrhová plocha Z62, jejíž realizace by znamenala významně negativní ovlivnění přírody a krajiny a je navrženo její omezení.

Tam, kde to bylo možné, byly navrženy podmínky realizace návrhových ploch s cílem předcházení, snížení či kompenzaci potenciálně negativních vlivů. Většina negativních vlivů může být přijetím těchto opatření zcela minimalizována.

Na základě uvedených skutečností byly k realizaci či k realizaci s bližším prověřením připuštěny všechny návrhové plochy.

Na základě výše uvedených důvodů konstatuje zpracovatel SEA, že předložená Změna č. 3 ÚP Metylovice je při dodržení doporučení (podmínek realizace) uvedených v tomto vyhodnocení vlivů na životní prostředí a veřejné zdraví akceptovatelná.

Předložená Změna č. 3 ÚP Metylovice splňuje, při respektování navržených úprav, požadavky právních předpisů, požadavky na potřebnou úroveň bydlení a jeho technické zabezpečení a na rozvoj průmyslového potenciálu území, stejně jako požadavky ochrany životního prostředí a veřejného zdraví.

Doporučení stanoviska ke koncepci

Zpracovatel vyhodnocení koncepce (územně plánovací dokumentace) „**Změna č. 3 ÚP Metylovice**“ na základě posouzení z hlediska předpokládaných vlivů na životní prostředí a veřejné zdraví navrhuje, aby příslušný úřad vydal **souhlasné stanovisko** k posuzované územně plánovací dokumentaci s podmínkami stanovenými v kapitole č. 8 a 11.

V případě, že by nedošlo k navrženým úpravám rozsahu návrhové plochy Z62 je navrženo, aby příslušný úřad vydal nesouhlasné stanovisko k posuzované koncepci.

V Dolanech dne 16. června 2024



.....
RNDr. Marek Banaš, Ph.D.

Držitel autorizace podle §19 zákona č. 100/2001 Sb., v platném znění (rozhodnutí MŽP o udělení autorizace ke zpracování dokumentace a posudku č.j. 42028/ENV/14, rozhodnutí o prodloužení autorizace č.j. MZP/2019/710/1432).



Seznam použitých podkladů

- AOPK ČR (2024a): Vrstva mapování biotopů. [on-line databáze; portal.nature.cz]. [cit. 2024-05].
- AOPK ČR (2024b): Nálezová databáze ochrany přírody. [on-line databáze; portal.nature.cz]. [cit. 2024-05].
- Banaš M (2024): Posouzení vlivu koncepce: „Změna č. 3 územního plánu Metylovice“ na evropsky významné lokality a ptačí oblasti podle §45i zákona č. 114/1992 Sb. o ochraně přírody a krajiny, v platném znění. Červen 2024.
- Culek M (ed.) (1996): Biogeografické členění České republiky. Enigma, Praha.
- Demek J (ed.) a kol. (1987): Hory a nížiny. Zeměpisný lexikon ČSR. Academia, Praha, 584s.
- Háková, A., Klaudivová, A., Sádlo J. (eds.) (2004): Zásady péče o nelesní biotopy v rámci soustavy Natura 2000. Planeta XII, 8/2004. MŽP ČR.
- Hlaváč V. a kol. (2021): Ochrana biotopu vybraných zvláště chráněných druhů v územním plánování: metodika AOPK ČR. 1. vydání, Praha, Agentura ochrany přírody a krajiny České republiky, 63 stran.
- Kubát K. et al. (eds.) (2002): Klíč ke květeně České republiky. Academia, Praha 928 s.
- Löw I et al. (2005): Typologie české krajiny. Závěrečná zpráva o realizaci projektu VaV 640/01/03 za rok 2003-2004. Brno.
- Neuhäuslová Z et al. (1998): Mapa potenciální přirozené vegetace České republiky. Academia, Praha, 341 s.
- Quitt E (1971): Klimatické oblasti Československa. Studia geographica 16. Geogr. úst. ČSAV Brno.
- Urbanistické Středisko Ostrava s.r.o. (2024): Územní plán Metylovice – Změna č. 3, textová + grafická část koncepce, duben 2024.
- Zákon ČNR ČR č. 114/1992 Sb., o ochraně přírody a krajiny, ve znění pozdějších předpisů.
- Zákon č. 100/2001 Sb., o posuzování vlivů na ŽP, ve znění pozdějších předpisů

Dále byly použity internetové zdroje: <http://www.natura2000.cz/>, <http://www.mzp.cz>, <http://www.cenia.cz>, <http://www.biomonitoring.cz>, <http://www.nature.cz>

Přílohy

Příloha č. 1: Návrh stanoviska

Příloha č. 2: Autorizační osvědčení zpracovatele

Příloha č. 1

Návrh stanoviska

**STANOVISKO K VYHODNOCENÍ VLIVŮ KONCEPCE NA ŽIVOTNÍ
PROSTŘEDÍ VE FÁZI NÁVRHU**

**podle zákona č. 100/2001 Sb., o posuzování vlivů na životní prostředí
a o změně některých souvisejících zákonů (zákon o posuzování vlivů na životní
prostředí), ve znění pozdějších předpisů**

Identifikační údaje:

Název koncepce

ZMĚNA Č. 3 ÚZEMNÍHO PLÁNU METYLOVICE

Charakter a rozsah koncepce

Předmětem koncepce je vymezení celkem 3 nových zastavitelných ploch s rozdílným způsobem využití.

Předmětem návrhu Změny č. 3 ÚP Metylovice je konkrétně vymezení:

číslo plochy	druh plochy	způsob využití plochy	výměra v ha
Z60	BV	plochy bydlení v rodinných domech	0,39
Z61	VZx	plochy výroby zemědělské specifické	0,40
Z62	VZx	plochy výroby zemědělské specifické	1,24

Předmětem Změny č. 3 ÚP je také aktualizace stávající veřejné infrastruktury, aktualizace limitů využití území. Rovněž je předmětem Změny č. 3 ÚP vymezení zastavěného území obce Metylovice ke dni 1. 4. 2024 v souladu s § 58 zákona č. 183/2006 Sb., o územním plánování a stavebním řádu, ve znění pozdějších předpisů a další dílčí administrativní změny, které vycházejí z aktuální legislativy či aktualizují stávající platný územní plán, a které nemají potenciál jakýmkoliv způsobem ovlivnit složky životního prostředí a veřejného zdraví.

V neposlední řadě dochází u některých zastavěných a zastavitelných ploch k jejich dílčím úpravám, dle skutečného stavu v území. Ani u těchto změn obsažených v hodnocené koncepci nelze očekávat vznik vlivu ÚPD na složky životního prostředí a veřejného zdraví.

Umístění koncepce

Kraj: Moravskoslezský
Obec: Metylovice

Předkladatel koncepce

Obec Metylovice

Pořizovatel Změny č. 3 územního plánu Metylovice

Obecní úřad Metylovice

Zpracovatel vyhodnocení SEA k územnímu plánu

RNDr. Marek Banaš, Ph.D.

Držitel autorizace podle §19 zákona č. 100/2001 Sb., v platném znění (osvědčení MŽP o odborné způsobilosti ke zpracování dokumentace a posudku, č.j. 42028/ENV/14, rozhodnutí o prodloužení autorizace č.j. MZP/2019/710/1432) a autorizace pro hodnocení dle §67 ZOPK a hodnocení vlivů na lokality soustavy Natura 2000

Průběh posuzování:

Podáním ze dne XXXX byla Krajskému úřadu Moravskoslezského, Odboru životního prostředí a zemědělství (dále jen „krajský úřad“), doručena žádost o stanoviska dle § 55a odst. 2 písm. d) a e) k navrhovanému zadání „**Změny č. 3 územního plánu Metylovice**“.

Dne 23. 6. 2022 bylo pod č.j.: MSK 73813/2022 vydáno **stanovisko** ve smyslu § 47, v souladu s § 55 odst. 1 stavebního zákona **k návrhu na pořízení změny Územního plánu Metylovice** se závěrem, že je nezbytné a účelné změnu ÚP komplexně posuzovat z hlediska možných vlivů na životní prostředí a veřejné zdraví.

Příslušným orgánem ochrany přírody podle ustanovení §75 a dle § 77a odst. 4 písm. n) zákona č. 114/1992 Sb., o ochraně přírody a krajiny, ve znění pozdějších předpisů (dále jen „zákon o ochraně přírody a krajiny“), je úřad Moravskoslezského kraje. Krajský úřad ve svém stanovisku podle § 45i odst. 1 zákona o ochraně přírody a krajiny, ve znění pozdějších předpisů (MSK 72267/2022 ze dne 24. 6. 2022), **nevyloučil významný vliv na příznivý stav předmětů ochrany nebo celistvost evropsky významných lokalit nebo ptačích oblastí.**

Krajský úřad Moravskoslezského kraje obdržel dne xxxx oznámení o konání veřejného projednání Změny č. 3 územního plánu Metylovice včetně vyhodnocení vlivů Změny č. 3 územního plánu Metylovice na udržitelný rozvoj území spolu s žádostí o stanovisko ke Změně č. 3 územního plánu Metylovice. Stanovisko ke Změně č. 3 územního plánu Metylovice bylo krajským úřadem vydáno dne xxxx, pod č. j. xxxxx.

Veřejné projednání „**Změny č. 3 územního plánu Metylovice**“, včetně vyhodnocení vlivů Změny č. 3 územního plánu Metylovice na udržitelný rozvoj území proběhlo dne xxxx v xxxx hodin na xxxx.

Krajský úřad, podáním ze dne xxxx, obdržel od pořizovatele Změny č. 3 územního plánu Metylovice od MěÚ Frýdlant nad Ostravicí stanoviska, námítky, připomínky a výsledky konzultací, uplatněné k návrhu Změny č. 3 územního plánu Metylovice a vyjádření k vyhodnocení vlivů Změny č. 3 na životní prostředí spolu se žádostí o vydání stanoviska k návrhu koncepce dle § 10g zákona o posuzování vlivů na životní prostředí ve smyslu ust. § 50 odst. 5 zákona č. 183/2006 Sb., o územním plánování a stavebním řádu (stavební zákon), ve znění pozdějších předpisů.

Vyhodnocení vlivů územního plánu na životní prostředí „**Změny č. 3 územního plánu Metylovice**“ bylo provedeno v souladu se zákonem o posuzování vlivů na životní prostředí a zpracováno přiměřeně v rozsahu přílohy stavebního zákona.

Krajský úřad v průběhu řízení obdržel od pořizovatele veškeré podklady potřebné pro vydání stanoviska dle § 22 e) zákona o posuzování vlivů na životní prostředí.

Na základě „**Změny č. 3 územního plánu Metylovice**“, vyhodnocení vlivů Změny č. 3 územního plánu na životní prostředí, výsledku veřejného projednání a vypořádání došlých stanovisek, námitek a připomínek, krajský úřad jako příslušný orgán podle § 22 e) zákona o posuzování vlivů na životní prostředí, ve smyslu ustanovení § 10g a § 10i odst. 2 citovaného zákona vydává.

SOUHLASNÉ STANOVISKO

k vyhodnocení vlivů územního plánu na životní prostředí k

„Změna č. 3 ÚP Metylovice“

za dodržení následujících podmínek:

Číslo plochy	Typ plochy s rozdílným způsobem využití	Podmínka realizace plochy
Z61, Z62	VZx – plocha výroby zemědělské specifické	Vzhledem k situování navrhované plochy do ochranného pásma lesa, je zapotřebí k budoucímu konkrétnímu záměru výstavby získat souhlas příslušného orgánu státní správy lesů.
Z62	VZx – plocha výroby zemědělské specifické	Vymezení plochy Z62 v plném rozsahu by mělo významně negativní vliv (-2) na velké šelmy – předměty ochrany EVL Beskydy (vlka obecného, rysa ostrovida, medvěda hnědého) a na migrační funkce krajiny (významný zásah do vymezeného migračního koridoru velkých savců). <u>Je proto nezbytné zmenšit rozsah plochy Z62.</u> Maximální rozloha plochy by měla odpovídat rozloze obdobných ploch v řešené ÚPD, tj. cca 0,4 ha. Zástavbu na ploše doporučujeme situovat do její západní části, v návaznosti na přilehlou zpevněnou cestu.

- Skrývku pozemků realizovat vždy jen v nezbytném rozsahu v souladu s postupem výstavby, a to v mimoprodukčním období říjen-březen.
- Využívat veškeré kulturní vrstvy zemin pro zvýšení úrodnosti pozemků přímo v daném území nebo jeho blízkém okolí.
- U ploch vymezených v blízkosti vodních toků je nutné zachovat pásmo o šířce 6 m od břehové čáry zcela bez zástavby.
- Při realizaci navržené zástavby omezit zrychlení odtoku dešťových vod ze zastavěných a zpevněných ploch s použitím zasakování (je-li možná) nebo retence.
- V maximální možné míře přizpůsobit zástavbu ochraně místního krajinného rázu.
- Umisťování výškově nebo prostorově potenciálně významných krajinných dominant podrobit hodnocení vlivů na krajinný ráz.
- Umisťování záměrů uvedených v příloze č. 1 zákona č. 100/2001 Sb. podrobit hodnocení vlivů na životní prostředí a veřejné zdraví (projektová EIA). Respektovat závěry již

zpracovaných hodnocení dle §67 zák. č. 114/1992 Sb., resp. dle zák. č. 100/2001 Sb., v platném znění.

- Při eventuálních výsadbách zeleně ve volné krajině používat autochtonní druhy a vyvarovat se výsadbám nepůvodních druhů rostlin.
- Nebudovat v území nové bariéry významně bránící migraci živočichů, případně zajistit zachování průchodnosti krajiny vytvořením náhradních migračních cest kolem nově vymezených ploch výstavby.
- Při realizaci navržené zástavby v blízkosti kulturních památek respektovat jejich výskyt, a pokud to bude možné, zapracovat jejich umístění do architektonického řešení zástavby.

Závěrem upozorňujeme na § 53 odst. 5 písm. d) stavebního zákona, podle kterého je součástí odůvodnění územního plánu sdělení, jak bylo stanovisko k vyhodnocení vlivů územního plánu na životní prostředí zohledněno, s uvedením závažných důvodů, pokud některé požadavky nebo podmínky zohledněny nebyly.

Toto stanovisko není rozhodnutím podle zákona č. 500/2004 Sb., správní řád ve znění pozdějších předpisů a nelze se proti němu odvolat. Nenahrazuje vyjádření dotčených orgánů státní správy, ani příslušné povolení podle zvláštních předpisů.

Otisk úředního razítka

XXXXXXXXXX
vedoucí odboru
životního prostředí a zemědělství
Krajského úřadu Moravskoslezského kraje

Za správnost vyhotovení odpovídá: xxxx

Obdrží:

- pořizovatel změny ÚP: Obecní úřad Metylovice

Potvrzení o zveřejnění (provedou pouze OÚ Metylovice a Moravskoslezský kraj)

Vyvěšeno na úřední desce dne:

Razítko a podpis

.....

MINISTERSTVO ŽIVOTNÍHO PROSTŘEDÍ

100 10 Praha 10 - Vršovice, Vršovická 65

Vážený pan
RNDr. Marek Banaš, Ph.D.
Polívkova 15
779 00 Olomouc

Č.j.:
42028/ENV/14

Vyřizuje/telefon:
Ing. Milena Hlaváčová/267 122 993

V Praze dne:
7. 7. 2014

ROZHODNUTÍ

Ministerstvo životního prostředí jako ústřední orgán státní správy v oblasti posuzování vlivů na životní prostředí příslušný k rozhodování ve věci podle ustanovení § 21 písm. i) zákona č. 100/2001 Sb., o posuzování vlivů na životní prostředí a o změně některých souvisejících zákonů (zákon o posuzování vlivů na životní prostředí), ve znění pozdějších právních předpisů (dále jen „zákon“), vyhovuje podle ustanovení § 19 odst. 6 tohoto zákona žádosti pana RNDr. Marka Banaše, Ph.D., datum narození: 28. 7. 1976, bydliště Polívkova 15, 779 00 Olomouc (dále jen „žadatel“) ze dne 10. 6. 2014 a v souladu se zákonem č. 500/2004 Sb., správní řád, ve znění pozdějších předpisů:

I. Uděluje podle § 19 odst. 6 zákona

autorizaci ke zpracování dokumentace a posudku

Oprávnění ke zpracovávání dokumentů podle § 19 zákona vzniká dnem nabytí právní moci tohoto rozhodnutí.

Autorizace se v souladu s § 19 odst. 7 zákona uděluje na dobu 5 let.

II. Při zpracování dokumentů souvisejících s posuzováním vlivů na životní prostředí a veřejné zdraví (dále jen „dokumenty“) je žadatel povinen zpracovávat tyto dokumenty na základě udělené autorizace tak, aby byl naplňován účel posuzování

vlivů na životní prostředí, kterým je podle ustanovení § 1 odst. 3 zákona získat objektivní odborný podklad pro vydání rozhodnutí, popřípadě opatření podle zvláštních právních předpisů, a přispět tak k udržitelnému rozvoji společnosti.

Žadatel je dále povinen v souladu s ustanovením § 2 zákona posuzovat vlivy na veřejné zdraví a vlivy na životní prostředí, zahrnující vlivy na živočichy a rostliny, ekosystémy, půdu, horninové prostředí, vodu, ovzduší, klima a krajinu, přírodní zdroje, hmotný majetek a kulturní památky, vymezené zvláštními předpisy, a na jejich vzájemné působení a souvislosti.

Žadatel je proto povinen zejména při výkonu udělené autorizace plnit následující právní povinnosti (dále jen "povinnosti vyplývající z rozhodnutí o udělení autorizace"):

1. Držitel autorizace zpracuje dokumenty na základě všech dostupných a úplných podkladů a informací.
2. Držitel autorizace uvede v oznámení a dokumentaci správné, úplné a jednoznačné údaje o záměru a o stavu životního prostředí.
3. Držitel autorizace v oznámení a dokumentaci vyhodnotí všechny vlivy záměru objektivně, na základě nejnovějších vědeckých poznatků a své závěry řádně odůvodní.
4. Držitel autorizace v posudku vyhodnotí všechny vlivy záměru a objektivně zhodnotí správnost všech údajů uvedených v dokumentaci, a to na základě nejnovějších vědeckých poznatků a své závěry řádně odůvodní.
5. Držitel autorizace uvede v oznámení koncepcce, resp. ve vyhodnocení správné, úplné a jednoznačné údaje o koncepci a o dotčeném území.
6. Držitel autorizace vyhodnotí všechny vlivy koncepcce objektivně, na základě nejnovějších vědeckých poznatků a své závěry řádně odůvodní.
7. Držitel autorizace zajistí zpracování dalších podkladů podle zvláštních právních předpisů, jsou-li vyžadovány, nebo pokud to povaha záměru vyžaduje, a veškeré jejich výstupy následně zapracuje do zpracovávaných dokumentů.

O d ů v o d n ě n í

Žadatel požádal o udělení autorizace a splnil podmínky pro udělení autorizace v souladu s § 19 odst. 3, odst. 4 a odst. 5 zákona a v souladu s ustanoveními přílohy č. 3 vyhlášky Ministerstva životního prostředí č. 457/2001 Sb., o odborné způsobilosti a o úpravě některých dalších otázek souvisejících s posuzováním vlivů na životní prostředí.

Ukončené vysokoškolské vzdělání bylo doloženo diplomem a vysvědčením o státní závěrečné zkoušce. Vykonaná zkouška odborné způsobilosti byla doložena osvědčením (č.j.: 19017/ENV/14, datum vydání: 10. 6. 2014). Bezúhonnost byla doložena výpisem z rejstříku trestů (datum vydání: 26. 5. 2014).

Pro výkon činnosti držitele autorizace jsou v článku II. stanoveny povinnosti dle § 1 odst. 3 a dle § 2 zákona, které je nutné v zájmu naplnění účelu a smyslu posuzování vlivů na životní prostředí dodržovat. Dokumenty zpracovávané autorizovanou osobou jsou zásadními podklady v procesu posuzování vlivů na životní prostředí dle zákona a slouží jako

odborný podklad příslušnému úřadu dle § 20 zákona při formulaci závěru zjišťovacího řízení dle § 7 a § 10d zákona nebo stanoviska dle § 10 a § 10g zákona.

Pokud autorizovaná osoba při výkonu autorizované činnosti nebude dodržovat požadavky Ministerstva životního prostředí uvedené ve výroku II, dojde ze strany autorizované osoby k neplnění povinnosti vyplývajících z rozhodnutí o udělení autorizace, což je při opakovaném neplnění povinnosti důvodem pro odejmutí autorizace podle ustanovení § 19 odst. 9 zákona.

Vzhledem ke skutečnosti, že předložená žádost obsahovala všechny náležitosti a byly splněny všechny podmínky pro udělení autorizace ke zpracování dokumentů, rozhodlo Ministerstvo životního prostředí tak, jak je ve výroku tohoto rozhodnutí uvedeno.

Řízení o vydání tohoto rozhodnutí podléhá ve smyslu zákona č. 634/2004 Sb., o správních poplatcích, ve znění pozdějších předpisů, správnímu poplatku ve výši 1000 Kč (položka 22 písm. b) sazebníku). Poplatek byl uhrazen formou kolkové známky.

Poučení o opravném prostředku

Proti tomuto rozhodnutí lze podat rozklad ministrovi životního prostředí, podle § 152 zákona č. 500/2004 Sb., správní řád, ve znění pozdějších předpisů, ve lhůtě do 15 dnů ode dne oznámení rozhodnutí, prostřednictvím Ministerstva životního prostředí, Vršovická 65, 100 10 Praha 10.


Ing. Jaroslava Honová
ředitelka odboru
posuzování vlivů na životní prostředí
a integrované prevence

Toto rozhodnutí obdrží:

- a) žadatel – RNDr. Marek Banaš, Ph.D. – účastník správního řízení
- b) po nabytí právní moci: orgán příslušný k evidenci – odbor posuzování vlivů na životní prostředí a integrované prevence Ministerstva životního prostředí

V Praze dne 3. května 2019
Č. j.: MZP/2019/710/1432

ROZHODNUTÍ

Ministerstvo životního prostředí jako orgán státní správy v oblasti posuzování vlivů na životní prostředí příslušný k rozhodování ve věci podle ustanovení § 21 písm. i) zákona č. 100/2001 Sb., o posuzování vlivů na životní prostředí a o změně některých souvisejících zákonů (zákon o posuzování vlivů na životní prostředí), ve znění pozdějších předpisů, vyhovuje podle ustanovení § 19 odst. 7 tohoto zákona žádosti pana RNDr. Marka Banaše, Ph.D., datum narození: 28. 7. 1976, bydliště Pohořany 59, 783 16 Dolany (dále jen „žadatel“) ze dne 23. 4. 2019 a

prodlužuje autorizaci ke zpracování dokumentace, posudku a vyhodnocení

udělenou rozhodnutím Ministerstva životního prostředí č. j.: 42028/ENV/14 ze dne 7. 7. 2014, na dobu 5 let podle ustanovení § 19 zákona o posuzování vlivů na životní prostředí.

Autorizace se v souladu s § 19 odst. 7 zákona č. 100/2001 Sb., o posuzování vlivů na životní prostředí a o změně některých souvisejících zákonů (zákon o posuzování vlivů na životní prostředí), ve znění pozdějších předpisů, prodlužuje na dobu dalších 5 let, tj. do 16. 7. 2024.

Odůvodnění

Ministerstvo životního prostředí obdrželo dne 29. 4. 2019 žádost ze dne 23. 4. 2019 o prodloužení autorizace pana RNDr. Marka Banaše, Ph.D. udělené rozhodnutím Ministerstva životního prostředí č. j.: 42028/ENV/14 ze dne 7. 7. 2014, platné do 16. 7. 2019. Žadatel požádal o prodloužení autorizace a splnil podmínky pro prodloužení autorizace v souladu s § 19 odst. 3, odst. 4 a odst. 5 zákona č. 100/2001 Sb., o posuzování vlivů na životní prostředí a o změně některých souvisejících zákonů (zákon o posuzování vlivů na životní prostředí), ve znění pozdějších předpisů.

Bezúhonnost byla doložena výpisem z rejstříku trestů (datum vydání 9. 4. 2019). Odborná způsobilost byla prokázána doložením dokladu o ukončeném vysokoškolském vzdělání alespoň

Ministerstvo životního prostředí
Vršovická 1442/65, 100 10 Praha 10

(+420) 26712-1111
posta@mzp.cz
ISDS: 9gsaax4
www.mzp.cz

magisterského studijního programu se zaměřením na přírodní a technické vědy (diplom) a doložením dokladu o vykonané zkoušce odborné způsobilosti (osvědčení č. j.: MZP/2019/710/473 ze dne 23. 4. 2019). Zkouška odborné způsobilosti pro účely prodloužení autorizace byla vykonána dne 23. 4. 2019, a byl tedy splněn požadavek zákona, aby byla zkouška vykonána nejdříve 2 roky před podáním žádosti o prodloužení autorizace a nejpozději v den podání žádosti o prodloužení autorizace. Praxe v oboru v délce nejméně 3 let byla doložena při udělování autorizace. Svěprávnost byla doložena čestným prohlášením žadatele. Žádost o prodloužení autorizace byla podána dne 29. 4. 2019, a byl tedy splněn požadavek § 19 odst. 7 zákona, podle kterého lze tuto žádost podat nejdříve 6 měsíců před uplynutím doby, na kterou byla autorizace udělena, a nejpozději v den uplynutí doby, na kterou byla autorizace udělena (žádost bylo možné podat nejdříve 16. 1. 2019 a nejpozději 16. 7. 2019).

Vzhledem k tomu, že předložená žádost obsahuje všechny zákonem požadované náležitosti a jsou splněny všechny zákonné podmínky pro prodloužení autorizace ke zpracování dokumentace, posudku a vyhodnocení, rozhodlo Ministerstvo životního prostředí tak, jak je ve výroku tohoto rozhodnutí uvedeno.

Řízení o vydání tohoto rozhodnutí podléhá ve smyslu zákona č. 634/2004 Sb., o správních poplatcích, ve znění pozdějších předpisů, správnímu poplatku ve výši 50 Kč (položka 22 písm. f) sazebníku). Poplatek byl uhrazen formou kolkové známky.

Poučení o opravném prostředku

Proti tomuto rozhodnutí lze podat rozklad ministrovi životního prostředí, podle § 152 zákona č. 500/2004 Sb., správní řád, ve znění pozdějších předpisů, ve lhůtě do 15 dnů ode dne oznámení rozhodnutí, prostřednictvím Ministerstva životního prostředí, Vršovická 65, 100 10 Praha 10.



Mgr. Evžen Doležal
ředitel odboru

-1 posuzování vlivů na životní prostředí
a integrované prevence

Ministerstvo životního prostředí
Vršovická 1442/65, 100 10 Praha 10

(+420) 26712-1111
posta@mzp.cz
ISDS: 9gsaax4
www.mzp.cz