

Posouzení vlivu koncepce: „Změna č. 3
územního plánu Metylovice“ na evropsky
významné lokality a ptačí oblasti podle §45i
zákona č. 114/1992 Sb., o ochraně přírody
a krajiny, v platném znění



Zpracoval: RNDr. Marek Banaš, Ph.D.
osoba autorizovaná k provádění posouzení podle §45i zákona
č. 114/1992 Sb., v platném znění (č.j.: 73458/ENV/14, 3891/630/14, rozhodnutí
o prodloužení autorizace č.j. MZP/2019/630/2563)

Spolupráce:
Mgr. Iveta Navrátilová (odborná a technická spolupráce)

Ekogroup Czech s.r.o., Dolany č.p. 52, 779 00 Olomouc

<http://www.ekogroup.cz>, email: banas@ekogroup.cz, tel. 605-567905



Červen 2024

Obsah:

1. Úvod.....	4
1.1 Cíl hodnocení	4
1.2 Zadání.....	4
2. Údaje o územním plánu	4
2.1 Název územního plánu a označení jeho pořizovatele.....	4
2.2 Přehled obsahu a navržených variant řešení návrhu územního plánu a hlavních důvodů pro jejich výběr.....	4
2.3 Popis vztahu k jiným koncepcím a územně-plánovacím dokumentacím.....	8
2.4 Shrnutí případných úprav návrhu územního plánu provedených během zpracování posouzení.....	8
2.5 Kopie stanoviska orgánu ochrany přírody podle §45i odst. 1 zákona, kterým nebyl vyloučen významný vliv návrhu územního plánu.....	8
3. Zhodnocení dostatečnosti podkladů pro zpracování posouzení vlivů návrhu ÚP a jeho jednotlivých variant a výčet použitých zdrojů	14
4. Výčet evropsky významných lokalit a ptačích oblastí, které budou pravděpodobně územním plánem ovlivněny, jejich charakteristika a zdůvodnění jejich výběru	16
4.1 Charakteristika evropsky významné lokality (EVL) Beskydy a jejich předmětů ochrany.....	16
5. Identifikace předmětů ochrany evropsky významných lokalit a ptačích oblastí, které budou pravděpodobně územním plánem ovlivněny, včetně jejich charakteristiky zaměřené na současný stav území, cíle ochrany a zdůvodnění jejich výběru	20
6. Výsledky návštěvy a terénních šetření na území EVL a PO, které budou pravděpodobně územním plánem ovlivněny	22
7. Údaje o provedených konzultacích s odbornými osobami, zejména z hlediska jejich rozsahu a závěrů	28
8. Identifikace a popis předpokládaných vlivů jednotlivých součástí návrhu ÚP na EVL a její předměty ochrany, vyhodnocení významnosti vlivů, vč. kumulativních a synergických vlivů 29	
8.1 Metodika hodnocení vlivů návrhu ÚP na evropsky významné lokality a ptačí oblasti a jejich předměty ochrany	29
8.2 Popis a vyhodnocení přímých a nepřímých vlivů návrhu ÚP na evropsky významné lokality a ptačí oblasti a jejich předměty ochrany	33
8.3 Hodnocení vlivů návrhu ÚP na celistvost evropsky významných lokalit a ptačích oblastí	34
8.4 Kumulativní a synergické vlivy ostatních známých záměrů a koncepcí v zájmovém území na evropsky významné lokality a ptačí oblasti.....	36
9. Upozornění na budoucí možné střety vyplývající z vymezení územních rezerv ve změně č. 3 ÚP	37
10. Porovnání variant řešení změny č. 3 ÚP z hlediska očekávaných vlivů	37
11. Opatření k prevenci, vyloučení nebo snížení očekávaných nepříznivých vlivů územního plánu, včetně odůvodnění jejich stanovení	37
12. Porovnání míry vlivu územního plánu bez provedení opatření k prevenci, vyloučení nebo snížení očekávaných nepříznivých vlivů s mírou vlivu v případě jejich provedení	38
13. Závěr posouzení z hlediska významnosti vlivu a konstatování zda územní plán má významný negativní vliv na předměty ochrany anebo celistvost.....	39
Přílohy.....	40

Vysvětlení zkratk a vybraných pojmů:

EVL: Evropsky významná lokalita

Naturové hodnocení: dokument vypracovaný pro potřeby naturového posouzení osobou autorizovanou podle § 45i odst. 3 ZOPK, který je v daných případech součástí oznámení, dokumentace, posudku anebo vyhodnocení podle ZPV.

OOP: Orgán ochrany přírody

PO: Ptačí oblast

ZOPK: Zákon č. 114/1992 Sb. o ochraně přírody a krajiny, v platném znění

ZPV: Zákon č. 100/2001 Sb. o posuzování vlivů na životní prostředí, v platném znění

1. Úvod

1.1 Cíl hodnocení

Předmětem předkládaného naturového hodnocení dle §45i zák. 114/1992 Sb., o ochraně přírody a krajiny, v platném znění (ZOPK) je posouzení vlivu návrhu Změny č. 3 územního plánu Metylovice (dále též: návrh změny ÚP či koncepce) na lokality soustavy Natura 2000. Hodnocená koncepce je ve fázi návrhu územního plánu pro veřejné projednání. Cílem předkládaného hodnocení je zjistit, zda návrh změny ÚP Metylovice může mít významný negativní vliv na předměty ochrany a celistvost evropsky významných lokalit a ptačích oblastí.

1.2 Zadání

Zadavatelem hodnocení je Urbanistické středisko Ostrava s.r.o.

2. Údaje o územním plánu

2.1 Název územního plánu a označení jeho pořizovatele

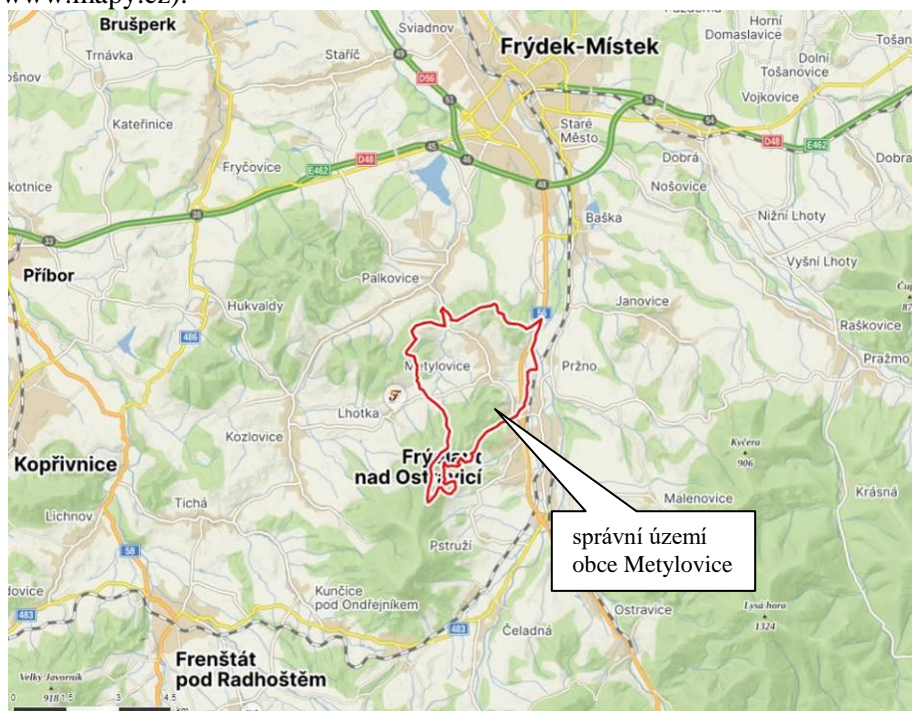
Předmětem posouzení je Změna č. 3 Územního plánu Metylovice ve fázi návrhu pro veřejné projednání. Pořizovatelem návrhu Změny č. 3 Územního plánu Metylovice je Obecní úřad Metylovice, Metylovice 495, 739 49 Metylovice.

2.2 Přehled obsahu a navržených variant řešení návrhu územního plánu a hlavních důvodů pro jejich výběr

Zájmovým územím návrhu změny ÚP Metylovice je administrativní obvod obce Metylovice, jenž se nachází ve střední části Moravskoslezského kraje, nedaleko podhůří Beskyd, v okrese Frýdek-Místek. Správní území obce je tvořeno jedním katastrálním územím – Metylovice.

Funkci obce s rozšířenou působností (ORP) zastává pro obec Metylovice město Frýdlant nad Ostravicí.

Obr. 1: Situační mapa polohy zájmového území obce Metylovice (podkladová data: www.mapy.cz).



Následující popis hodnoceného návrhu změny ÚP vychází z textových a grafických částí návrhu Změny č. 3 ÚP Metylovice (viz Urbanistické středisko Ostrava s.r.o. 2024).

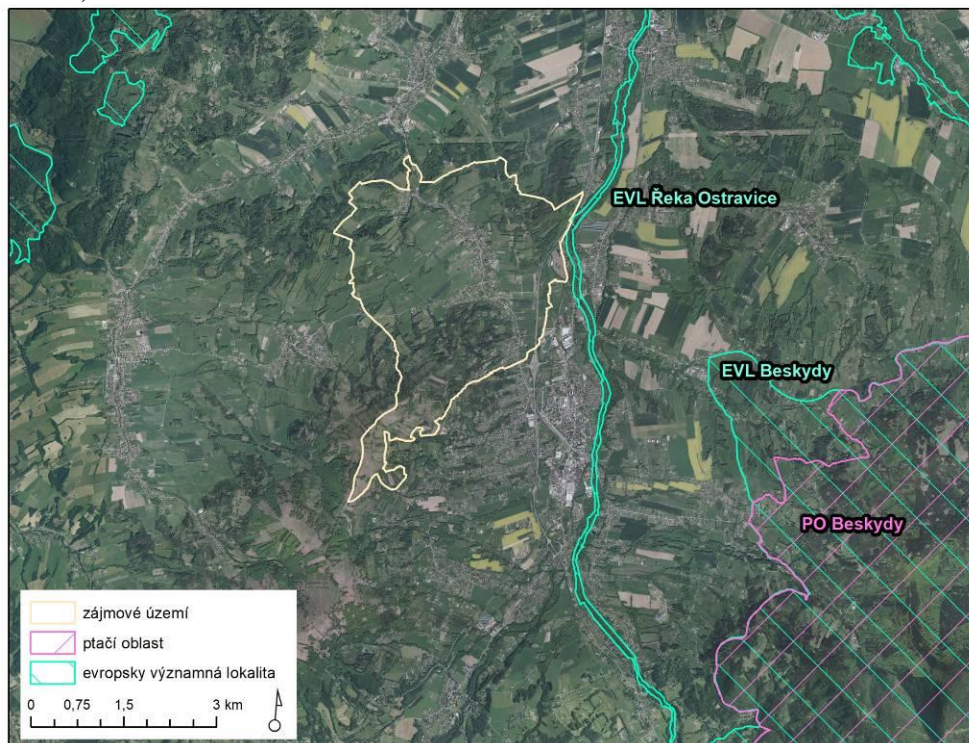
Urbanistická koncepce a navržené uspořádání ploch vytváří podmínky pro obnovu a rozvoj sídelní struktury a bydlení. Změna územního plánu stanovuje koncepci rozvoje území, včetně urbanistické koncepce, a to s ohledem na hodnoty, podmínky a charakter území. Změnou územního plánu jsou stanoveny podmínky využití území jednotlivých typů ploch.

Předmětem návrhu Změny č. 3 ÚP Metylovice je návrh 3 nových zastavitelných ploch. Předmětem Změny č. 3 ÚP je také aktualizace stávající veřejné infrastruktury, aktualizace limitů využití území. Rovněž je předmětem Změny č. 3 ÚP vymezení zastavěného území obce Metylovice ke dni 1. 4. 2024 v souladu s § 58 zákona č. 183/2006 Sb., o územním plánování a stavebním řádu, ve znění pozdějších předpisů a další dílčí administrativní změny, které vycházejí z aktuální legislativy či aktualizují stávající platný územní plán, a které nemají potenciál jakýmkoliv způsobem ovlivnit složky životního prostředí a veřejného zdraví.

V neposlední řadě dochází u některých zastavěných a zastavitelných ploch k jejich dílčím úpravám, dle skutečného stavu v území. Ani u těchto změn obsažených v hodnocené koncepci nelze očekávat vznik vlivu ÚPD na složky životního prostředí a veřejného zdraví.

Pozornost je dále v textu naturového hodnocení věnována těm rozvojovým aktivitám – změnám využití území, které by potenciálně mohly ovlivnit území lokalit soustavy Natura 2000. Nejbližší lokalitou soustavy Natura 2000 od obce Metylovice je EVL Řeka Ostravice na území k.ú. Pržno, se kterým sousedí východní hranice k.ú. Metylovice. Nejbližší ptačí oblastí je PO Beskydy, vzdálená cca 4,2 km jihovýchodně od Metylovic. V blízkosti, východně od katastru obce, se nachází také EVL Beskydy.

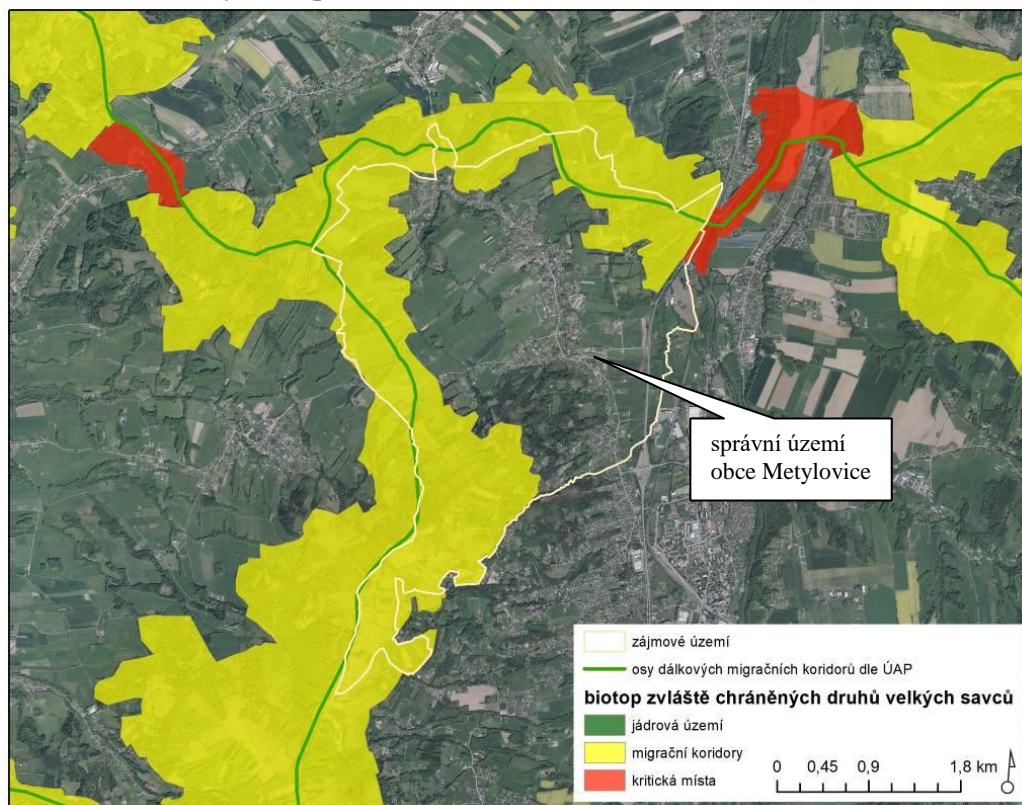
Obr. 2: Zobrazení polohy správního území obce Metylovice ve vztahu k evropsky významné lokalitě Řeka Ostravice, EVL Beskydy a ptačí oblasti Beskydy (podkladová data: AOPK ČR, ČÚZK).



S ohledem na fakt, že částí zájmového území obce prochází vymezený migrační koridor a tzv. kritické místo, které nabízí podmínky pro migraci velkých savců a propojující území EVL Beskydy (výskyt velkých šelem - předmětů ochrany) s okolním územím, byl posouzen také vliv koncepce na migrační prostupnost území.

Z obrázku níže vyplývá, že vymezený migrační koridor se v zájmovém území nachází v západní a severní části správního území obce Metylovice. Na tento migrační koridor navazuje kritické místo vymezené severovýchodně od zájmového území, avšak okrajově zasahující do k.ú. Metylovice v severovýchodní části správního území obce. Zpracovanou prostorovou analýzou bylo zjištěno, že dvě plochy obsažené v hodnocené koncepci jsou v prostorové kolizi s vymezeným migračním koridorem biotopu vybraných zvláště chráněných druhů velkých savců. Žádná z ploch obsažených v hodnocené koncepci není v prostorové kolizi s jádrovým územím či kritickým místem.

Obr. 3: Zobrazení biotopu vybraných zvláště chráněných druhů velkých savců v prostoru obce a v okolí Metylovic (podkladová data: AOPK ČR 2021, ČÚZK).



Přehled všech navržených změn využití území a jejich případný střet s lokalitami Natura 2000 a biotopem velkých savců, je uveden v následující tabulce.

Tab. 1: Seznam všech navržených změn využití území v prostoru obce Metylovic a jejich možný střet s lokalitami Natura 2000 nebo s vymezeným migračně významným územím pro velké savce (zdroj: Urbanistické středisko Ostrava s.r.o. 2024).

Plocha č.	Způsob využití	Výměra v ha	Případný střet s lokalitami soustavy Natura 2000 nebo migračně významným územím
Z60	BV – plochy bydlení v rodinných domech	0,39	Plocha není ve střetu s lokalitami soustavy Natura 2000 ani biotopem vybraných zvláště chráněných druhů velkých savců, realizací plochy nedojde k ovlivnění migrační prostupnosti území pro velké savce.
Z61	VZx – plochy výroby zemědělské specifické	0,40	Plocha není ve střetu s lokalitami soustavy Natura 2000. Plocha je ve střetu s migračním koridorem biotopu vybraných zvláště chráněných druhů velkých savců, realizací plochy dojde k ovlivnění migrační prostupnosti území pro velké savce.
Z62	VZx – plochy výroby zemědělské specifické	1,24	Plocha není ve střetu s lokalitami soustavy Natura 2000. Plocha je ve střetu s migračním koridorem biotopu vybraných zvláště chráněných druhů velkých savců, realizací plochy dojde k ovlivnění migrační prostupnosti území pro velké savce.

Navržené varianty řešení:

Návrh hodnoceného Změny č. 3 územního plánu Metylovice je předložen v jediné variantě. Kromě navržené (aktivní) varianty lze definovat nulovou variantu, která znamená absenci nové změny územního plánu a ponechání stávajícího územního plánu v platnosti.

2.3 Popis vztahu k jiným koncepcím a územně-plánovacím dokumentacím

Hodnocený návrh Změny č. 3 ÚP Metylovice je v souladu s platnými koncepcemi a územně plánovací dokumentací (Politika územního rozvoje dle Akt. č. 1, 2, 3, 4, 5, 6 a 7 a ZÚR Moravskoslezského kraje ve znění Aktualizace č. 1, 2a, 2b, 3, 4, 5, 6 a 7).

Z PÚR pro území obce Metylovice nevyplývají žádné specifické požadavky. Území není součástí žádné rozvojové osy ani specifické oblasti. Nejsou zde vymezeny plochy a koridory nadmístního významu. Území obce Metylovice spadá do **Rozvojové oblasti republikového významu Ostrava OB2**. Jedná se o území ovlivněné rozvojovou dynamikou krajského města Ostravy a mnohostranným působením husté sítě vedlejších center a urbanizovaného osídlení. Oblast je typická velmi silnou koncentrací obyvatelstva a ekonomických činností, pro kterou je charakteristický dynamický rozvoj mezinárodní spolupráce se sousedícím polským regionem Horního Slezska.

Ze ZÚR Moravskoslezského kraje v aktuálním znění nevyplývají žádné specifické požadavky. Východní okrajová část území obce Metylovice spadá do **přechodového pásma č. 77**, jižní okrajová část do **přechodového pásma č. 75**. V obou případech jde o **přechodová pásma mezi specifickými krajinami Ondřejník – Palkovické hůrky (F-04) a Frýdlant nad Ostravicí (F-07)**, tj. mezi specifickými krajinami, do kterých spadá území obce.

Všechny tyto požadavky jsou ve změně ÚP zapracovány. Návrh Změny č. 3 ÚP Metylovice respektuje nadřazené územně plánovací dokumentace na regionální i národní úrovni.

2.4 Shrnutí případných úprav návrhu územního plánu provedených během zpracování posouzení

Během zpracování předloženého naturového hodnocení nedošlo k úpravám návrhu Změny č. 3 územního plánu.

2.5 Kopie stanoviska orgánu ochrany přírody podle §45i odst. 1 zákona, kterým nebyl vyloučen významný vliv návrhu územního plánu

Vliv hodnocené koncepce na lokality soustavy Natura 2000 nebyl vyloučen na základě stanoviska orgánu ochrany přírody – Krajského úřadu Moravskoslezského kraje dle §45i ZOPK ze dne 23. 6. 2022, č.j. MSK 73813/2022 k „Návrhu na pořízení Změny Územní plánu Metylovice“. Níže je přiložena kopie uvedeného stanoviska. Z uvedeného stanoviska vyplývá, že tento orgán ochrany přírody nevyločil významný vliv v případě EVL Beskydy. Konkrétně je zmiňován možný vliv navržené koncepce na migrační prostupnost území pro velké šelmy (předměty ochrany EVL Beskydy). Důvodem je dle uvedeného stanoviska fakt, že území

dotčené koncepcí zasahuje do „Biotopu vybraných zvláště chráněných druhů velkých savců“ jakožto jednoho z povinně registrovaných jevů (36b) který je definován v příloze vyhlášky č. 500/2006 Sb., o územně analytických podkladech, územně plánovací dokumentaci a o způsobu evidence územně plánovací činnosti, konkrétně do migračního koridoru a kritického místa.



KRAJSKÝ ÚŘAD
MORAVSKOSLEZSKÝ KRAJ
Odbor životního prostředí a zemědělství
28. října 117, 702 18 Ostrava



Váš dopis zn.:
Ze dne:
Čj.: MSK 73813/2022
Sp. zn.: ŽPZ/13629/2022/Tra
246.2 V5
Vyřizuje: Mgr. Štěpán Tračík
Telefon: 595 622 381
Fax: 595 622 126
E-mail: posta@msk.cz
Datum: 2022-06-23

Ing. arch. Aleš Palacký
Venclíkova 482/63
Výškovice
700 30 Ostrava

„Návrh na pořízení Změny Územního plánu Metylovice“ – stanovisko dle § 45i zákona č. 114/1992 Sb., o ochraně přírody a krajiny, ve znění pozdějších předpisů

Krajský úřad Moravskosleského kraje, odbor životního prostředí a zemědělství (dále jen „krajský úřad“), příslušný podle § 77a odst. 4 písm. o) zákona č. 114/1992 Sb., o ochraně přírody a krajiny, ve znění pozdějších předpisů (dále „zákon o ochraně přírody a krajiny“), obdržel dne 25. 5. 2022 žádost o vydání stanoviska k návrhu na pořízení změny Územního plánu Metylovice (dále také „koncepte“) podle § 45i zákona o ochraně přírody a krajiny, a to zkráceným postupem dle § 55a odst. 2 písm. d) zákona č. 183/2006 Sb., o územním plánování a stavebním řádu, ve znění pozdějších předpisů (dále jen „stavební zákon“).

Krajský úřad posouzením žádosti **podle § 45i odst. 1 zákona o ochraně přírody a krajiny** dospěl k závěru, že předložená **koncepte** spočívající ve využití pozemku parc. č. 1207 v k. ú. Metylovice formou ekofarmy zaměřené na chov koní pastevním způsobem, chov drobných hospodářských zvířat a bydlení majitelů a správců, pozemku parc. č. 1436 v k. ú. Metylovice formou ekofarmy zaměřené na chov ovcí pastevním způsobem, chov drobných hospodářských zvířat a umožnění bydlení majitelů a správců, změny využití plochy NZ nad pozemkem parc. č. 615/3 v k. ú. Metylovice na plochu BV, která umožní umístění rodinných domů ve stávající proluce **může mít samostatně nebo ve spojení s jinými koncepcemi nebo záměry**, významný vliv na předmět ochrany nebo celistvost evropsky významných lokalit a ptačích oblastí.

Odůvodnění

Dne 25. 5. 2022 obdržel krajský úřad žádost fyzických osob Jany Kahánkové, trvalým pobytem Metylovice č. p. 19, 739 49 Metylovice; Ing. Aleše Příbyly, trvalým pobytem Metylovice č.p. 226, 739 49 Metylovice; Ing. Vladimíra Větrňáka, trvalým pobytem Dolní Sklenov 38, 739 46 Hukvaldy; Svatavy Čajánkové, trvalým pobytem Lhotka č.p. 125, 739 47 Lhotka, zastoupených na základě plné moci ze dne 10. 5. 2022 podnikající fyzickou osobou Ing. arch. Alešem Palackým, IČO 136 46 648, adresou místa podnikání Venclíkova 482/63, Výškovice, 700 30 Ostrava, o stanovisko z hlediska vlivů na evropsky významné lokality a na ptačí oblasti a z hlediska možného posuzování vlivů na životní prostředí k návrhu na pořízení změny územního plánu Metylovice. Navrhovatel změny má záměr na změnu způsobu využití pozemku parc. č. 1207 v k. ú. Metylovice formou ekofarmy zaměřené na chov koní pastevním způsobem, chov drobných hospodářských zvířat a bydlení majitelů

Tel.: 595 622 222 IČ: 70890692
Fax: 595 622 126 DIČ: CZ70890692
ID DS: 8x6bvsd Č. účtu: 1650676349/0800

Klasifikace informací: Neveřejné



Elektronický podpis: 24.6.2022
Certifikát autora podpisu:
WWW. Jméno: Ing. Miroslav Palacký
Vydán: Pos. Signatur-Quest, spol. s r.o. CA 4
Platnost do: 13.10.2024 12:39:42 000+02:00

a správců, parc. č. 1436 v k. ú. Metylovice, která umožní její využití formou ekofarmy zaměřené na chov ovcí pastevním způsobem, chov drobných hospodářských zvířat a umožní bydlení majitelů a správců, pozemku parc. č. 615/3 v k. ú. Metylovice z plochy zemědělské NZ na plochu BV, která umožní umístění rodinných domů ve stávající proluce.

Z mapových podkladů vyplývá, že předložená koncepce se nachází ve vzdálenosti cca 0,7 km západně od evropsky významné lokality Řeka Ostravice, kód lokality CZ0813462 (dále jen „EVL Řeka Ostravice“). Předmětem ochrany EVL Řeka Ostravice jsou přírodní stanoviště: „3220 - *Alpínské řeky a bylinná vegetace podél jejich břehů*“, „3240 - *Alpínské řeky a jejich dřevinná vegetace s vrbou šedou (Salix elaeagnos)*“, druh: vranka obecná (*Cottus gobio*).

Ve vztahu k charakteru koncepce lze konstatovat, že plánovaný záměr nemůže mít na předmět ochrany EVL Řeka Ostravice významný vliv.

Z předložených podkladů dále vyplývá, že předmětná koncepce ve své části, konkrétně v části rozkládající se na pozemcích parc. č. 1207 a 1436 v k. ú. Metylovice zasahuje do „Biotopu vybraných zvláště chráněných druhů velkých savců“ jakožto jednoho z povinně registrovaných jevů 36b (dále také „jev ÚAP 36b“), který je definován v příloze vyhlášky č. 500/2006 Sb., o územně analytických podkladech, územně plánovací dokumentaci a o způsobu evidence územně plánovací činnosti, konkrétně do migračního koridoru.

Zvláště chráněné druhy velkých savců, pro něž je jev ÚAP 36b vymezen – rys ostrovid, medvěd hnědý, vlk obecný a los evropský – jsou skupinou se specifickými nároky na svůj biotop. Jedinci těchto druhů obývají totiž velmi rozsáhlá území (řádově ve stovkách km²) a k jejich biologii patří pohyb krajinou na velké vzdálenosti. Jde jednak o disperze mladých jedinců vytlačovaných z rodičovských okrsků nebo o nepravidelné přesuny dospělých jedinců. U všech těchto druhů jsou doložené pohyby i na vzdálenost několika stovek kilometrů. Je zřejmé, že tyto dlouhé přesuny jsou podmínkou trvalé existence jejich populací. Prostřednictvím pohybu v krajině jsou totiž populace schopné reagovat na změny v prostředí, doplňovat ztrátové části, a především udržovat potřebnou genetickou rozmanitost. Vybrané ZCHD patří mezi tzv. evropsky významné druhy, pro které jsou v rámci evropské soustavy NATURA 2000 vyhlášovány evropsky významné lokality (dále také „EVL“) a ptačí oblasti. Ochrana evropsky významných lokalit a ptačích oblastí je upravena v § 45h a § 45i zákona o ochraně přírody a krajiny. Podle ustanovení § 45h odst. 1 zákona o ochraně přírody a krajiny „*Jakákoliv koncepce nebo záměr, který může samostatně nebo ve spojení s jinými významně ovlivnit předmět ochrany nebo celistvost evropsky významné lokality nebo ptačí oblasti, podléhá hodnocení jeho důsledků na toto území a stav jeho ochrany z uvedených hledisek.*“ Ustanovení § 45i odst. 1 téhož zákona uvádí, že: „*Ten, kdo zamýšlí pořídit koncepci nebo uskutečnit záměr uvedený v § 45h odst. 1 je povinen návrh koncepce nebo záměru předložit orgánu ochrany přírody ke stanovisku, zda může mít samostatně nebo ve spojení s jinými koncepcemi nebo záměry významný vliv na příznivý stav předmětu ochrany nebo celistvost evropsky významné lokality nebo ptačí oblasti*“. Zmiňovaná ustanovení se vztahují také na pořizování územně plánovací dokumentace (ÚPD). V případě EVL, kde jsou předmětem ochrany druhy s velkými prostorovými nároky (EVL Beskydy), nelze příznivý stav předmětu ochrany zajistit bez ochrany celého jejich biotopu vč. funkčního migračního propojení s ostatními částmi populace – domovskými okrsky těchto druhů vč. okolních států (bez propojení s ostatními částmi populace by druh v EVL vymizel). Posouzení vlivu koncepcí nebo záměrů na EVL proto nemůže probíhat jen na území těchto EVL, ale i v ostatních částech biotopu druhů, které představují předměty jejich ochrany, tedy i ve volné krajině.

2/4

Tel.: 595 622 222 IČ: 70890692
Fax: 595 622 126 DIČ: CZ70890692
ID DS: 8x6bxsad Č. účtu: 1650676349/0800

Klasifikace informací: Neveřejné



Předmětem ochrany EVL Beskydy jsou přírodní stanoviště: „3220 - *Alpínské řeky a bylinná vegetace podél jejich břehů*“, „3240 - *Alpínské řeky a jejich dřevinná vegetace s vrbou šedou (Salix elaeagnos)*“, „5130 - *Formace jalovce obecného (Juniperus communis) na vřesovištích nebo vápnitých trávnících*“, „6210 - *Polopřirozené suché trávníky a facie křovin na vápnitých podložích (Festuco-Brometalia)*“, „6230 - *Druhově bohaté smilkové louky na silikátových podložích v horských oblastech (a v kontinentální Evropě v podhorských oblastech)*“, „6430 - *Vlhkomilná vysokobylinná lemová společenstva nížin a horského až alpínského stupně*“, „6510 - *Extenzivní sečené louky nížin až podhůří (Arrhenatherion, Brachypodio-Centaureion nemoralis)*“, „7220 - *Petrifikující prameny s tvorbou pěnoveců (Cratoneurion)*“, „8220 - *Chasmo fytická vegetace silikátových skalnatých svahů*“, „8310 - *Jeskyňně nepřístupné veřejnosti*“, „9110 - *Bučiny asociace Luzulo-Fagetum*“, „9130 - *Bučiny asociace Asperulo-Fagetum*“, „9140 - *Středoevropské subalpínské bučiny s javorem (Acer) a šťovíkem horským (Rumex arifolius)*“, „9170 - *Dubohabřiny asociace Galio-Carpinetum*“, „9180 - *Lesy svazu Tilio-Acerion na svazích, sutích a v roklích*“, „91E0 - *Směšené jasanovo-olšové lužní lesy temperátní a boreální Evropy (Alno-Padion, Alnion incanae, Salicion albae)*“, 9410 - *Acidofilní smrčiny (Vaccinio-Piceetea)*“, druhy: čolek karpatský (*Triturus montandoni*), kuňka žlutobřichá (*Bombina variegata*), lesák rumělkový (*Cucujus cinnaberinus*), **medvěd hnědý (*Ursus arctos*)**, netopýr velký (*Myotis myotis*), oměj tuhá moravský (*Aconitum firmum ssp. moravicum*), rýhovec pralesní (*Rhysodes sulcatus*), **rys ostrovid (*Lynx lynx*)**, stěvík hrbolatý (*Carabus variolosus*), šikoušek zelený (*Buxbaumia viridis*), velevrub tupý (*Unio crassus*), **vlk obecný (*Canis lupus*)**, vydra říční (*Lutra lutra*). Předmětem ochrany PO Beskydy jsou populace čápa černého (*Ciconia nigra*), jeřábka lesního (*Bonasa bonasia*), tetřeva hlušce (*Tetrao urogallus*), kulíška nejmenšího (*Glaucidium passerinum*), puštíka bělavého (*Strix uralensis*), žluny šedé (*Picus canus*), datla černého (*Dryocopus martius*), strakapouda bělohřbetého (*Dendrocopos leucotos*), datlíka tříprstého (*Picoides tridactylus*) a lejska malého (*Ficedula parva*) a jejich biotopy.

Krajský úřad sděluje, že v území migračního koridoru nesmí docházet k povolování staveb a zařízení, které by mohly ohrozit migrační funkce koridoru. Záměry, které mohou zhoršit kvalitu biotopu v migračním koridoru z hlediska jeho průchodnosti pro cílové druhy, jsou považovány za škodlivý zásah do přirozeného vývoje vybraných ZChD. Mezi takové zásahy patří zejména stavby, které zužují doporučenou šířku koridoru (500 m). V daném případě je také významný předpoklad navýšení rušivé činnosti zintenzivněním pohybu lidí v okolí.

Krajský úřad na základě výše uvedeného **usoudil**, že **předložená koncepce může mít** samostatně nebo ve spojení s jinými koncepcemi nebo záměry, významný vliv na příznivý stav předmětů ochrany nebo celistvost evropsky významných lokalit a ptačích oblastí, konkrétně EVL Beskydy.

Krajský úřad při posouzení vycházel z národního seznamu evropsky významných lokalit, který je stanoven nařízením vlády č. 318/2013 Sb., o stanovení národního seznamu evropsky významných lokalit, ve znění pozdějších předpisů a z nařízení vlády, kterými jsou ve smyslu § 45e zákona o ochraně přírody a krajiny stanoveny ptačí oblasti.

3/4

Tel.: 595 622 222 IČ: 70890692
Fax: 595 622 126 DIČ: CZ70890692
ID DS: 8x6bxsd Č. účtu: 1650676349/0800

Klasifikace informací: Neveřejné



Čj.: MSK 73813/2022

Sp. zn.: ŽPZ/13629/2022/Tra

Poučení

Toto stanovisko nenahrazuje jiná správní opatření a rozhodnutí, která se k posuzované koncepci vydávají podle zvláštních předpisů.

Stanovisko krajského úřadu podle zákona č. 100/2001 o posuzování vlivů na životní prostředí a o změně některých souvisejících zákonů (zákon o posuzování vlivů na životní prostředí), ve znění pozdějších předpisů bude vydáno samostatně.

Ing. Monika Ryšková
vedoucí oddělení
ochrany přírody a zemědělství

Dále obdrží:

KÚ MSK, oddělení hodnocení vlivů na životní prostředí a lesního hospodářství - zde

4/4

Tel.: 595 622 222 IČ: 70890692
Fax: 595 622 126 DIČ: CZ70890692
ID DS: 8x6bxsd Č. účtu: 1650676349/0800




www.msk.cz

Klasifikace informací: Neveřejné

3. Zhodnocení dostatečnosti podkladů pro zpracování posouzení vlivů návrhu ÚP a jeho jednotlivých variant a výčet použitých zdrojů

Z hlediska hodnocení vlivů návrhu Změny č. 3 ÚP Metylovice na lokality soustavy Natura 2000 byl jako základní a hlavní podklad pro hodnocení použit text samotné posuzované koncepce – návrh Změny č. 3 ÚP (textové a grafické/výkresové části) – viz Urbanistické středisko Ostrava s.r.o. (2024). Koncepce nebyla předložena variantně. Pro samotné naturové hodnocení jsou relevantní konkrétní navržené změny využití území v rámci návrhu změny ÚP, jež mohou potenciálně ovlivnit území evropsky významných lokalit a/nebo ptačí oblasti, resp. jejich předměty ochrany. Jedná se o změny funkčního využití území, jejichž realizace potenciálně může vyvolat změnu stávajících přírodních podmínek v lokalitách soustavy Natura 2000 či v jejich blízkosti. Typicky se jedná zejména o zastavitelné plochy, koridory technické infrastruktury a jiné změny biotopu předmětů ochrany. Specifickým případem jsou návrhové plochy, které mohou zasahovat do vymezených významných biotopů pro zvláště chráněné druhy velkých savců. Jde zejména o vymezené biotopy velkých savců (medvěd hnědý, vlk obecný, rys ostrovid – předměty ochrany EVL Beskydy a dále los evropský) významné pro jejich migraci, jež se často nachází ve značné vzdálenosti od hranic lokalit Natura 2000 (v daném případě od hranice EVL Beskydy).

Dále byly pro zpracování předloženého naturového hodnocení využity následující informační zdroje (seřazeno abecedně):

AOPK ČR (2019): Komplexní přístup k ochraně fauny terestrických ekosystémů před fragmentací krajiny v ČR. Číslo projektu: EHP-CZ02-OV-1-028-2015.

<http://www.ochranaprirody.cz/druhova-ochrana/ehp-fondy/ehp-40-fragmentace-krajiny/>

AOPK ČR (2024a): Vrstva mapování biotopů. [on-line databáze; portal.nature.cz]. [cit. 2024-05].

AOPK ČR (2024b): Nálezová databáze ochrany přírody. [on-line databáze; portal.nature.cz]. [cit. 2024-05].

Banaš M (2024): Změna č. 3 územního plánu Metylovice - Vyhodnocení vlivů územně plánovací dokumentace na životní prostředí dle zákona č. 100/2001 Sb. v rozsahu přílohy č. 1 zákona č. 183/2006 Sb. květen 2024.

Banaš M. (2012): Některé praktické zkušenosti s procesem hodnocení vlivu územních plánů obcí na evropsky významné lokality a ptačí oblasti z pohledu hodnotitele. EIA-IPPC-SEA, XVII (4): 5-7.

Bernotat D. (2007): Practical experience of appropriate assessment in Germany. Bundesamt für Naturschutz, Presentation at – a workshop: „European Exchange of Experience on the Assessment of Plans and Projects Significantly Affecting Natura 2000 Sites According to Article 6 (3) and (4) of the Habitats Directive (92/43/EEC), 29.-30.3.2007, Berlin.

Culek M (ed.) (1996): Biogeografické členění České republiky. Enigma, Praha.

Demek J (ed.) a kol. (1987): Hory a nížiny. Zeměpisný lexikon ČSR. Academia, Praha, 584s.

Háková, A., Klaudisová, A., Sádlo J. (eds.) (2004): Zásady péče o nelesní biotopy v rámci soustavy Natura 2000. Planeta XII, 8/2004. MŽP ČR.

- Hlaváč V. a kol. (2021): Ochrana biotopu vybraných zvláště chráněných druhů v územním plánování: metodika AOPK ČR. 1. vydání, Praha, Agentura ochrany přírody a krajiny České republiky, 63 stran.
- Kolektiv (2001): Péče o lokality soustavy Natura 2000: Ustanovení článku 6 směrnice o stanovištích 92/43/EHS, edice Planeta, IX/ 4.
- Kolektiv (2001a): Hodnocení plánů a projektů, významně ovlivňujících lokality soustavy Natura 2000: Metodická příručka k ustanovení článků 6(3) a 6(4) směrnice o stanovištích 92/43/EHS, edice Planeta, XII/1.
- Kubát K. et al. (eds.) (2002): Klíč ke květeně České republiky. Academia, Praha 928 s.
- MŽP (2007): 15. Metodika hodnocení významnosti vlivů při posuzování podle § 45i zákona č. 114/1992 Sb., o ochraně přírody a krajiny, ve znění pozdějších předpisů. Věstník MŽP ČR, částka 11, s. 1 – 23.
- MŽP (2011): Příručka k hodnocení významnosti vlivů na předměty ochrany lokalit soustavy Natura 2000. Zpracovalo: Občanské sdružení Ametyst, pobočka Prusiny pro MŽP, 97 s.
- MŽP (2018): Metodický pokyn. Postup hodnocení vlivů koncepcí a záměrů na evropsky významné lokality a ptačí oblasti, aktualizace 2018. Věstník MŽP, ročník XXVIII, listopad 2018, částka 8, s. 1-62.
- MŽP (2021a): Doporučení MŽP, ODOIMZ ohledně problematiky kumulativních vlivů při posuzování vlivů záměrů a koncepcí na předmět ochrany evropsky významné lokality Šumava podle § 45i zákona č. 114/1992 Sb. (č.j. MZP/2021/630/521 ze dne 9. 3. 2021).
- MŽP (2021b): Informace o aktualizaci ekologických informací ve Standardních Datových Formulářích lokality soustavy Natura 2000 v roce 2020 (č.j. MZP/2021/630/1273 ze dne 11. 6. 2021).
- MŽP (2021c): Problematika kumulativních vlivů při posuzování významnosti vlivů záměrů a koncepcí na předmět ochrany a celistvost evropsky významných lokalit nebo ptačích oblastí podle § 45i zákona č. 117/1992 Sb. (č.j. MZP/2021/630/1274 ze dne 11. 6. 2021).
- Neuhäuslová Z et al. (1998): Mapa potenciální přirozené vegetace České republiky. Academia, Praha, 341 s.
- Percival S. M. (2001): Assessment of the Effects of Offshore Wind Farms on Birds. Ecol. Consulting, Durham, 96 p.
- Polák P, Saxa A (eds). (2005): Prazdnivý stav biotopov a druhov európskeho významu. ŠOP SR, Banská Bystrica, 736 s.
- Pruner L., Míka P. (1996): Klapalekiana. Seznam obcí a jejich částí v České republice s čísly mapových polí pro síťové mapování fauny, 1996, č. 32, s. 1–115.
- Quitt E (1971): Klimatické oblasti Československa. Studia geographica 16. Geogr. úst. ČSAV Brno.
- Směrnice o ptácích 79/409/EHS
Směrnice o stanovištích 92/43/EHS
- Urbanistické středisko Ostrava s.r.o. (2024): Územní plán Metylovice – změna č. 3, textová + grafická část koncepce, duben 2024.
- Vyhláška č. 142/2018 Sb.
- Zákon ČNR ČR č. 114/1992 Sb., o ochraně přírody a krajiny, ve znění pozdějších předpisů.
Zákon č. 100/2001 Sb., o posuzování vlivů na ŽP, ve znění pozdějších předpisů

Byly použity také následující internetové zdroje: <http://www.natura2000.cz/>, <http://www.mzp.cz>, <http://www.cenia.cz>, <http://www.biomonitoring.cz>, <http://www.nature.cz>

Pro provedení posouzení koncepce byly uvedené podklady dostatečné.

4. Výčet evropsky významných lokalit a ptačích oblastí, které budou pravděpodobně územním plánem ovlivněny, jejich charakteristika a zdůvodnění jejich výběru

Nejbližší lokalitou soustavy Natura 2000 od obce Metylovice je EVL Řeka Ostravice na území k.ú. Pržno, se kterým sousedí východní hranice k.ú. Metylovice. Nejbližší ptačí oblastí je PO Beskydy, vzdálená cca 4,2 km jihovýchodně od Metylovic. Vzhledem k dostatečné vzdálenosti těchto lokality soustavy Natura 2000 od navržených změn využití území lze konstatovat jejich nulové ovlivnění a nejsou tudíž dále v textu řešeny.

Ve vzdálenosti nejbližší cca 2,6 km jihovýchodně od obce se nachází EVL Beskydy, kde jsou mimo jiné předmětem ochrany velké šelmy (medvěd hnědý, vlk obecný, rys ostrovid). Do prostoru EVL Beskydy koncepcí navržené plochy nezasahují. Nicméně bylo zjištěno, že část správního území obce Metylovice zasahuje do biotopu vybraných zvláště chráněných druhů velkých savců vymezeného dle podkladů AOPK ČR (AOPK 2021). Orgán ochrany přírody – Krajský úřad Moravskoslezského kraje, proto ve svém stanovisku dle §45i ZOPK vycházel z úvahy, že realizací návrhu změny ÚP nelze vyloučit možné ovlivnění stavu předmětů ochrany v EVL Beskydy a zhoršení migrační propustnosti území určeného pro migraci velkých šelem.

Z těchto důvodů byla podrobná pozornost předloženého naturového hodnocení věnována vyhodnocení vlivu návrhu Změny č. 3 ÚP Metylovice na předměty ochrany a celistvost **EVL Beskydy**. Vzhledem k dostatečné vzdálenosti ostatních lokalit soustavy Natura 2000 od navržených změn využití území lze konstatovat jejich nulové ovlivnění a nejsou tudíž dále v textu řešeny.

Prostorové detaily polohy hranice katastru obce ve vztahu k hranicím uvedených lokalit soustavy Natura 2000 jsou k dispozici na Obr. 2 výše.

4.1 Charakteristika evropsky významné lokality (EVL) Beskydy a jejích předmětů ochrany

Základní popis EVL Beskydy:

Evropsky významná lokalita Beskydy (kód: CZ0724089) byla vyhlášena nařízením Vlády ČR č.132/2005 Sb. na ploše 120 357,67 ha. Jedná se o rozsáhlé území rozkládající se na východě ČR, které je vymezeno státní hranicí se Slovenskou republikou na východě, na severu je ohraničeno masivem Velkého Javorníku u Frenštátu pod Radhoštěm a hranicí CHKO Beskydy (viz Obr. 4).

Předmětem ochrany jsou následující přírodní stanoviště (značka * znamená, že se jedná o prioritní přírodní stanoviště nebo prioritní evropsky významný druh):

3220 - Alpínské řeky a bylinná vegetace podél jejich břehů

3240 - Alpínské řeky a jejich dřevinná vegetace s vrbou šedou (*Salix elaeagnos*)

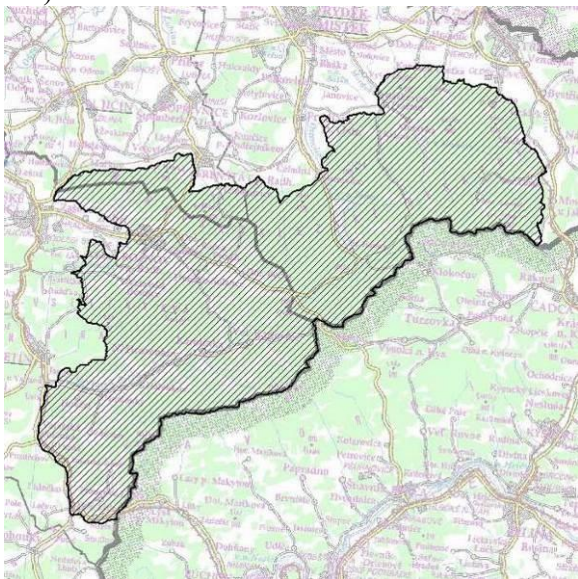
5130 - Formace jalovce obecného (*Juniperus communis*) na vřesovištích nebo vápnitých trávnících

- 6210 - Polopřirozené suché trávníky a facie křovin na vápnatých podložích (*Festuco-Brometalia*)
- 6230* - Druhově bohaté smilkové louky na silikátových podložích v horských oblastech (a v kontinentální Evropě v podhorských oblastech)
- 6430 - Vlhkomilná vysokobylinná lemová společenstva nížin a horského až alpínského stupně
- 6510 - Extenzivní sečené louky nížin až podhůří (*Arrhenatherion*, *Brachypodio-Centaureion nemoralis*)
- 7220* - Petrifikující prameny s tvorbou pěnoveců (*Cratoneurion*)
- 7230 - Zásaditá slatiniště
- 8220 - Chasmodytmická vegetace silikátových skalnatých svahů
- 8310 - Jeskyně nepřístupné veřejnosti
- 9110 - Bučiny asociace *Luzulo-Fagetum*
- 9130 - Bučiny asociace *Asperulo-Fagetum*
- 9140 - Středoevropské subalpínské bučiny s javorem (*Acer*) a šťovíkem horským (*Rumex arifolius*)
- 9170 - Dubohabřiny asociace *Galio-Carpinetum*
- 9180* - Lesy svazu *Tilio-Acerion* na svazích, sutích a v roklích
- 91E0* - Směšené jasanovo-olšové lužní lesy temperátní a boreální Evropy (*Alno-Padion*, *Alnion incanae*, *Salicion albae*)
- 9410 - Acidofilní smrčiny (*Vaccinio-Piceetea*)

Dále jsou předmětem ochrany EVL Beskydy následující evropsky významné druhy rostlin a živočichů:

- oměj tuhý moravský (*Aconitum firmum ssp. moravicum*)
- kuňka žlutobřichá (*Bombina variegata*)
- šikoušek zelený (*Buxbaumia viridis*)
- vlk obecný (*Canis lupus* *)
- střevlík hrbolatý (*Carabus variolosus*)
- lesák rumělkový (*Cucujus cinnaberinus*)
- vydra říční (*Lutra lutra*)
- rys ostrovid (*Lynx lynx*)
- netopýr velký (*Myotis myotis*)
- rýhovec pralesní (*Rhysodes sulcatus*)
- čolek karpatský (*Triturus montandoni*)
- velevrub tupý (*Unio crassus*)
- medvěd hnědý (*Ursus arctos* *)

Obr. 4: Schematická mapa hranice evropsky významné lokality EVL Beskydy (zdroj: AOPK ČR).



V následující tabulce je uveden přehled všech předmětů ochrany EVL a na základě znalosti bionomie jednotlivých druhů, resp. ekologických nároků přírodních stanovišť je stanoveno riziko potenciálního dotčení jednotlivých předmětů ochrany hodnocenou koncepcí.

Tab. 2: Riziko dotčení jednotlivých předmětů ochrany EVL Beskydy.

předmět ochrany	možné dotčení hodnocenou koncepcí
3220	- ne , navržená koncepce nenavrhuje změny využití území v prostorové kolizi s tímto typem přírodního stanoviště na území EVL
3240	- ne , navržená koncepce nenavrhuje změny využití území v prostorové kolizi s tímto typem přírodního stanoviště na území EVL
5130	- ne , navržená koncepce nenavrhuje změny využití území v prostorové kolizi s tímto typem přírodního stanoviště na území EVL
6210	- ne , navržená koncepce nenavrhuje změny využití území v prostorové kolizi s tímto typem přírodního stanoviště na území EVL
6230	- ne , navržená koncepce nenavrhuje změny využití území v prostorové kolizi s tímto typem přírodního stanoviště na území EVL
6430	- ne , navržená koncepce nenavrhuje změny využití území v prostorové kolizi s tímto typem přírodního stanoviště na území EVL
6510	- ne , navržená koncepce nenavrhuje změny využití území v prostorové kolizi s tímto typem přírodního stanoviště na území EVL
7220	- ne , navržená koncepce nenavrhuje změny využití území v prostorové kolizi s tímto typem přírodního stanoviště na území EVL
7230	- ne , navržená koncepce nenavrhuje změny využití území v prostorové kolizi s tímto typem přírodního stanoviště na území EVL
8220	- ne , navržená koncepce nenavrhuje změny využití území v prostorové kolizi s tímto typem přírodního stanoviště na území EVL
8310	- ne , navržená koncepce nenavrhuje změny využití území v prostorové kolizi s tímto typem přírodního stanoviště na území EVL
9110	- ne , navržená koncepce nenavrhuje změny využití území v prostorové kolizi s tímto typem přírodního stanoviště na území EVL
9130	- ne , navržená koncepce nenavrhuje změny využití území v prostorové kolizi s tímto typem přírodního stanoviště na území EVL

předmět ochrany	možné dotčení hodnocenou koncepcí
9140	- ne , navržená koncepce nenavrhuje změny využití území v prostorové kolizi s tímto typem přírodního stanoviště na území EVL
9170	- ne , navržená koncepce nenavrhuje změny využití území v prostorové kolizi s tímto typem přírodního stanoviště na území EVL
9180	- ne , navržená koncepce nenavrhuje změny využití území v prostorové kolizi s tímto typem přírodního stanoviště na území EVL
91E0	- ne , navržená koncepce nenavrhuje změny využití území v prostorové kolizi s tímto typem přírodního stanoviště na území EVL
9410	- ne , navržená koncepce nenavrhuje změny využití území v prostorové kolizi s tímto typem přírodního stanoviště na území EVL
oměj tuhý moravský (<i>Aconitum firmum</i> subsp. <i>moravicum</i>)	- ne , navržená koncepce nenavrhuje změny využití území v prostorové kolizi s tímto předmětem ochrany na území EVL.
kuňka žlutobřichá (<i>Bombina variegata</i>)	- ne , navržená koncepce nenavrhuje změny využití území v prostorové kolizi s tímto předmětem ochrany na území EVL.
šíkoušek zelený (<i>Buxbaumia viridis</i>)	- ne , navržená koncepce nenavrhuje změny využití území v prostorové kolizi s tímto předmětem ochrany na území EVL.
střevlík hrboletý (<i>Carabus variolosus</i>)	- ne , navržená koncepce nenavrhuje změny využití území v prostorové kolizi s tímto předmětem ochrany na území EVL.
lesák rumělkový (<i>Cucujus cinnaberinus</i>)	- ne , navržená koncepce nenavrhuje změny využití území v prostorové kolizi s tímto předmětem ochrany na území EVL.
vydra říční (<i>Lutra lutra</i>)	- ne , navržená koncepce nenavrhuje změny využití území v prostorové kolizi s tímto předmětem ochrany na území EVL.
netopýr velký (<i>Myotis myotis</i>)	- ne , navržená koncepce nenavrhuje změny využití území v prostorové kolizi s tímto předmětem ochrany na území EVL.
rýhovec pralesní (<i>Rhysodes sulcatus</i>)	- ne , navržená koncepce nenavrhuje změny využití území v prostorové kolizi s tímto předmětem ochrany na území EVL.
čolek karpatský (<i>Triturus montandoni</i>)	- ne , navržená koncepce nenavrhuje změny využití území v prostorové kolizi s tímto předmětem ochrany na území EVL.
velevrub tupý (<i>Unio crassus</i>)	- ne , navržená koncepce nenavrhuje změny využití území v prostorové kolizi s tímto předmětem ochrany na území EVL.
medvěd hnědý (<i>Ursus arctos</i> *)	- ano , výskyt tohoto druhu přímo v místě navržených změn využití území sice nebyl zjištěn ani není v dostupných databázích udáván. Ze zájmového území jsou však udávány nálezy druhu ve vazbě na lesní porosty ve východní části zájmového území z roku 1976 (Kubáček in NDOP AOPK ČR 2024b). Některé části zájmového území obce jsou však významné pro výskyt a migraci tohoto druhu, což ukazuje i zahrnutí části obce do vymezeného migračního koridoru a kritického místa biotopu velkých druhů savců. Některé plochy obsažené v hodnocené koncepci mají potenciál ovlivnit migrační prostupnost území pro tento předmět ochrany. Tomuto předmětu ochrany je proto dále věnována pozornost hodnocení.

předmět ochrany	možné dotčení hodnocenou koncepcí
vlk obecný (<i>Canis lupus</i> *)	- ano , výskyt tohoto druhu přímo v místě navržených změn využití území sice nebyl zjištěn ani není v dostupných databázích udáván. Ze zájmového území jsou udávány pozorování jedinců a nálezy mrtvých jedinců od řady autorů z let 2023-2024 (NDOP AOPK ČR 2024b). Nejaktuálnější záznam o výskytu je ze dne 16. 2. 2024 z jižní části k.ú. Metylovice z prostoru lesní paseky, mimo souvislou zástavbu (Titorová in NDOP AOPK ČR 2024b). Některé části zájmového území obce jsou významné pro výskyt a migraci tohoto druhu, což ukazuje i zahrnutí části obce do vymezeného migračního koridoru a kritického místa biotopu velkých druhů savců. Některé plochy obsažené v hodnocené koncepci mají potenciál ovlivnit migrační prostupnost území pro tento předmět ochrany. Tomuto předmětu ochrany je proto dále věnována pozornost hodnocení.
rys ostrovid (<i>Lynx lynx</i>)	- ano , výskyt tohoto druhu přímo v místě navržených změn využití území sice nebyl zjištěn ani není v dostupných databázích udáván. Některé části zájmového území obce jsou však významné pro výskyt a migraci tohoto druhu, což ukazuje i zahrnutí části obce vymezeného do migračního koridoru a kritického místa biotopu velkých druhů savců. Některé plochy obsažené v hodnocené koncepci mají potenciál ovlivnit migrační prostupnost území pro tento předmět ochrany. Tomuto předmětu ochrany je proto dále věnována pozornost hodnocení.

5. Identifikace předmětů ochrany evropsky významných lokalit a ptačích oblastí, které budou pravděpodobně územním plánem ovlivněny, včetně jejich charakteristiky zaměřené na současný stav území, cíle ochrany a zdůvodnění jejich výběru

Na základě provedené analýzy byly stanoveny 3 předměty ochrany EVL Beskydy jako potenciálně dotčené realizací návrhu zadání změny č. 3 územního plánu Metylovice:

- vlk obecný (*Canis lupus* *)
- medvěd hnědý (*Ursus arctos* *)
- rys ostrovid (*Lynx lynx*)

vlk obecný (Canis lupus):

Jedná se o prioritní druh dle Směrnice o stanovištích. V minulosti se vlk během svého pronásledování člověkem nejdéle z celé ČR udržel právě v oblasti Beskyd, kde byl zaznamenán i na počátku 20. století (pravděpodobně se však už jednalo o migranty ze Slovenska). V polovině 90. let se objevila asi pětičlenná smečka v odlehle části Beskyd, projevující znaky stálého usídlení. Ta byla velice pravděpodobně nelegálně likvidována, až došlo kolem roku 1997 k jejímu zániku. Část vlků se mohla také vrátit zpět na Slovensko. V zimě 1998/99 se vlk objevoval vzácně pouze v pohraniční části na Jablunkovsku i v jižní části

Beskyd. V roce 2000 bylo zastřeleno nejméně 7 vlků na slovenské straně Beskyd. V současnosti je výskyt vlka pravidelně prokazován na různých místech EVL Beskydy, včetně výskytu v k.ú. Velké Karlovice, v Javorníkách i ve Vsetínských vrších. Významnou skutečností udržující zdejší populaci je migrace jedinců mezi EVL Beskydy a Slovenskem, případně Polskem.

Hlavním faktorem ohrožujícím existenci druhu je především přímé pronásledování člověkem. Velmi významná je nutnost zachování možnosti migrací mezi lokálními populacemi.

Ze zájmového území jsou udávány pozorování jedinců a nálezy mrtvých jedinců od řady autorů z let 2023-2024 (NDOP AOPK ČR 2024b). Nejaktuálnější záznam o výskytu je ze dne 16. 2. 2024 z jižní části k.ú. Metylovice z prostoru lesní paseky, mimo souvislou zástavbu (Titorová in NDOP AOPK ČR 2024b). Zájmové území je významné pro výskyt tohoto druhu – nachází se v podhůří Beskyd a je součástí vymezeného migračního koridoru a kritického místa biotopu vybraných zvláště chráněných druhů velkých savců.

Některé plochy obsažené v hodnocené koncepci mají potenciál ovlivnit migrační prostupnost území pro tento předmět ochrany. Z tohoto důvodu **je uvedený druh dále předmětem hodnocení.**

medvěd hnědý (Ursus arctos):

Jedná se o prioritní druh dle Směrnice o stanovištích. Na přelomu 19. a 20. století medvěd hnědý na území Beskyd prakticky vymizel. Po druhé světové válce se medvěd poprvé znovu objevil v oblasti EVL Beskydy až v roce 1973. Začátkem 80. let byli medvědi v této oblasti zaznamenáni vícekrát, přičemž bylo prokázáno i přezimování. Po roce 1983 se medvědi pravděpodobně stáhli do řídky osídlené hraniční oblasti, kde byl téměř každoročně potvrzen jejich výskyt. Od konce 80. let došlo k další migraci medvědů, jednak na jih, ale především směrem západním. Jednalo se spíše o zatoulané kusy, jejich výskyt byl víceméně dočasný. Sledování pobytových značek medvěda v Beskydech prokázalo v současné době přítomnost 1 až 4 jedinců se známkami stálého výskytu v různých místech Beskyd.

Hlavním ohrožením pro medvěda se stává fragmentace vhodných biotopů a vysoká míra rušení. V současnosti i v budoucnu je existence medvěda hnědého plně závislá na stavu populace na Slovensku. Nezbytné je tedy uchovat možnost migrací nejen do sousedních slovenských hor, ale také dále západním směrem.

Ze zájmového území je udáván jeden plošný nálezh druhu ve vazbě na lesní porosty ve východní části zájmového území z roku 1976 (Kubáček in NDOP AOPK ČR 2024b). Některé části zájmového území jsou potenciálně významné pro výskyt tohoto druhu – území se nachází v podhůří Beskyd a je součástí vymezeného migračního koridoru a kritického místa biotopu vybraných zvláště chráněných druhů velkých savců.

Některé plochy obsažené v hodnocené koncepci mají potenciál ovlivnit migrační prostupnost území pro tento předmět ochrany. Z tohoto důvodu **je uvedený druh dále předmětem hodnocení.**

rys ostrovid (Lynx lynx):

Na většině území České republiky byl rys vyhuben v průběhu 18. století. Oblast EVL Beskydy patří mezi dvě hlavní oblasti stálého výskytu rysa v ČR.

Hlavní příčinou ohrožení rysa ostrovida je přímé pronásledování ze strany člověka. Významným faktorem se však stává i fragmentace vhodných biotopů a vysoká míra rušení.

Výskyt tohoto druhu není ve správním území obce Metylovice ani v jeho blízkém okolí udáván. Zájmové území je přesto významné pro výskyt tohoto druhu – nachází se v podhůří Beskyd a je součástí vymezeného migračního koridoru a kritického místa biotopu vybraných zvláště chráněných druhů velkých savců.

Některé plochy obsažené v hodnocené koncepci mají potenciál ovlivnit migrační prostupnost území pro tento předmět ochrany. Z tohoto důvodu **je uvedený druh dále předmětem hodnocení.**

6. Výsledky návštěvy a terénních šetření na území EVL a PO, které budou pravděpodobně územním plánem ovlivněny

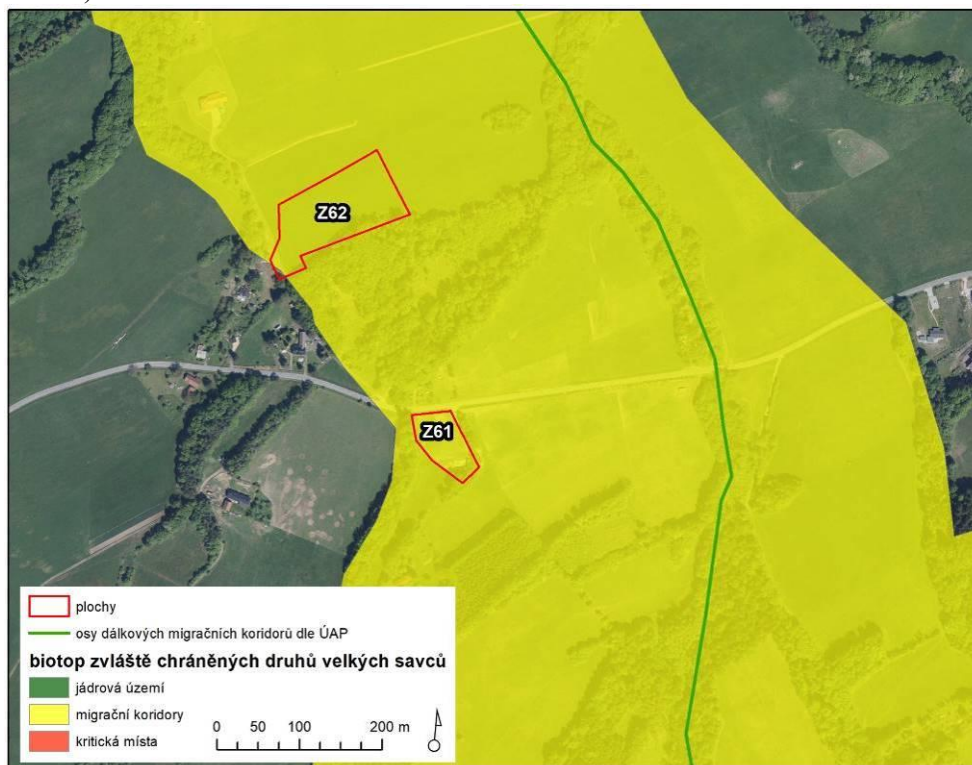
Při úvodním screeningu předloženého návrhu Změny č. 3 ÚP (viz kap. 2.2. a kap. 4) bylo konstatováno, že v případě dvou nově navržených ploch v rámci hodnoceného návrhu změny ÚP Metylovice (Z61, Z62) lze vyslovit riziko možného ovlivnění lokality Natura 2000. Důvodem je skutečnost, že nelze vyloučit potenciál ploch negativně ovlivnit biotopy druhových předmětů ochrany (evropsky významných druhů) či celistvost EVL Beskydy, vč. vymezeného migračního koridoru vybraných zvláště chráněných druhů velkých savců (velké šelmy - předměty ochrany EVL Beskydy).

Při zpracování tohoto hodnocení bylo využito poznatků z terénního šetření na lokalitě v prostoru návrhových ploch v průběhu května 2024, autorových znalostí území z dalších předchozích průzkumů v oblasti v rámci jiných projektů a dalších podkladů.

Podrobný popis návrhových ploch Změny č. 3 ÚP Metylovice dle provedených průzkumů a databází AOPK ČR je uveden ve Vyhodnocení vlivů územně plánovací dokumentace na životní prostředí dle zákona č. 100/2001 Sb. v rozsahu přílohy č. 1 zákona č. 183/2006 Sb., v platném znění (Banaš 2024).

Níže v textu je uveden popis návrhových ploch, včetně informací o identifikaci dotčených biotopů a případném výskytu předmětů ochrany lokalit soustavy Natura 2000 (EVL Beskydy) dle provedených průzkumů a databází AOPK ČR a vlastního průzkumu. Komentována je prostorová kolize návrhových ploch s částmi vymezeného biotopu vybraných zvláště chráněných druhů velkých savců či nálezy evropsky významných druhů, které představují předměty ochrany EVL Beskydy (AOPK ČR 2024b).

Obř. 5: Plochy Z61 a Z62 zasahující do vymezeného migračního koridoru biotopu vybraných zvláště chráněných druhů velkých savců (zdroj: Urbanistické Středisko Ostrava s.r.o. 2024, ČÚZK).



Z61, Z62 (VZx) – plocha výroby zemědělské specifické

Plochy Z61 „Potoční“ a Z62 „Za Lesem“ jsou vymezeny při západní hranici správního území obce Metylovice. Plochy jsou určeny pro vybudování ekofarmy zaměřené na pastevní chov koní a chov hospodářských zvířat, včetně souvisejících provozních staveb, využití areálu pro agroturistiku a bydlení majitelů a správců. Na ploše Z61 se nachází stávající oplocený areál s obslužnými budovami (biotop X1). Plocha Z62 je situována v prostoru sečené louky (biotop X5), na ploše je vybudován zdroj pitné vody - studna.

Řešené plochy Z61 a Z62 jsou vymezeny v prostorové kolizi s vymezeným migračním koridorem biotopu vybraných zvláště chráněných druhů velkých savců. V širším okolí ploch je navíc vymezena osa dálkového migračního koridoru dle ÚAP. Dle metodiky ochrany biotopů vybraných zvláště chráněných druhů AOPK ČR (Hlaváč a kol. 2021) mohou funkčnost migračních koridorů narušit především stavby. Za stavby, které mohou omezit průchodnost migračního koridoru, je nutné pokládat především takové záměry, které zúží minimální doporučenou šířku koridoru (500 m). Realizace návrhových ploch by mohla negativně ovlivnit prostupnost území pro velké šelmy, přičemž jsou vlk obecný, rys ostrovid a medvěd hnědý předmětem ochrany EVL Beskydy. V případě návrhových ploch Z61 a Z62 lze konstatovat, že jejich realizace může zhoršit průchodnost vymezeného migračního koridoru biotopu vybraných zvláště chráněných druhů velkých savců.

V případě plochy **Z61** dochází po jejím zapracování do ÚPD k zúžení vymezeného migračního koridoru na cca 470 m, což je únosné. Na ploše Z61 je však již aktuálně zbudována a provozován soubor drobných staveb, areál je oplocen a intenzivně využíván. Vzhledem ke stávajícímu intenzivnímu využívání areálu na ploše Z61 je migrační prostupnost území v daném prostoru již výrazně omezena a plocha je v navrženém rozsahu hodnocena jako únosná (mírně negativní vliv, -1). Východně od plochy Z61 se nachází stávající oplocená

pastvina. Tato pastvina není součástí řešení v rámci předložené ÚPD, nicméně v dotčeném migračním koridoru ovlivňuje migrační prostupnost území v kumulaci s plochou Z61.

Vymezením plochy **Z62** v celém navrženém rozsahu by došlo k omezení šířky vymezeného migračního koridoru na cca 360 m, což je výrazné omezení oproti současnosti. Navíc by realizací plochy v celém rozsahu došlo k významné fragmentaci – zásahu do doposud fakticky nezastavěné části luční enklávy. Vymezení plochy Z62 v plném rozsahu by tak mohlo mít významně negativní vliv (-2) na velké savce – předměty ochrany EVL Beskydy. Pokud však plocha Z62 bude redukována - situována pouze v bezprostřední návaznosti na stávající zpevněnou komunikaci, kolem níž je již situována stávající zástavba, lze její vliv na migrační funkce krajiny hodnotit jako únosný. I po případné realizaci návrhové plochy v redukováném rozsahu zůstane více než 450 m šířky vymezeného migračního koridoru bez jiné významnější fragmentace, tj. dobře využitelný prostor pro migraci velkých savců. Pro minimalizaci negativního vlivu návrhové plochy na vymezený migrační koridor v rámci biotopu vybraných zvláště chráněných druhů velkých savců je nezbytné zmenšit rozsah plochy Z62. Maximální rozloha plochy by měla odpovídat rozloze obdobných ploch v řešené ÚPD, tj. cca 0,4 ha. Zástavbu na ploše doporučujeme situovat do její západní části, v návaznosti na přilehlou zpevněnou cestu. V takovém případě bude vliv návrhové plochy Z62 na velké savce mírně negativní (-1).

Vliv těchto ploch na předměty ochrany a celistvost EVL Beskydy je souhrnně vyhodnocen v kap. 8.

Foto 1: Aktuální letecký pohled na plochu Z61 ze severu.



Foto 2: Stávající oplocená pastvina a stavby na ploše Z61.



Foto 3: Aktuální letecký pohled na plochu Z62 z jihu.



Foto 4: Aktuální letecký pohled na plochu Z62 z východu.



Foto 5: Pohled na plochu Z62 z přilehlé komunikace.



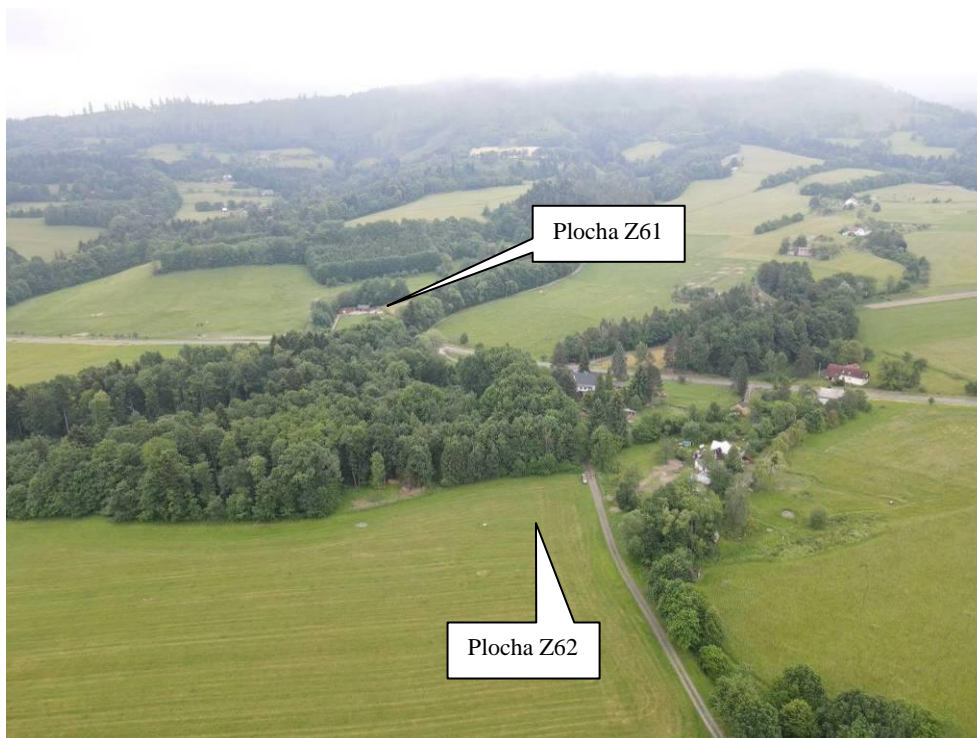
Foto 6: Stávající zdroj vody v prostoru plochy Z62.



Foto 7: Stávající oplocená pastvina východně od plochy Z61. Tato pastvina není součástí navržené ÚPD, nicméně v dotčeném migračním koridoru ovlivňuje migrační prostupnost území.



Foto 8: Aktuální letecký pohled na plochy Z61, Z62 a jejich širší okolí.



7. Údaje o provedených konzultacích s odbornými osobami, zejména z hlediska jejich rozsahu a závěrů

Vzhledem k dostatku informací o zájmovém území, řešených předmětech ochrany, včetně provedení terénního průzkumu a omezenému počtu potenciálně dotčených předmětů ochrany nebyly prováděny speciální konzultace. Předkládané hodnocení se opírá o autorovu znalost zájmového území, provedený terénní průzkum a další tištěné či elektronické zdroje informací o zájmovém území, řešených předmětech ochrany apod.

8. Identifikace a popis předpokládaných vlivů jednotlivých součástí návrhu ÚP na EVL a její předměty ochrany, vyhodnocení významnosti vlivů, vč. kumulativních a synergických vlivů

8.1 Metodika hodnocení vlivů návrhu ÚP na evropsky významné lokality a ptačí oblasti a jejich předměty ochrany

Pozornost hodnocení dle §45i ZOPK byla zaměřena na návrhovou část koncepce (návrh Změny č. 3 ÚP Metylovice), která obsahuje návrhy konkrétních záměrů. Jedná se o změny funkčního využití území, jejichž realizace potenciálně může vyvolat změnu stávajících přírodních podmínek v lokalitách soustavy Natura 2000 či v jejich blízkosti. Typicky se jedná zejména o zastavitelné plochy, koridory technické infrastruktury a jiné změny biotopu předmětů ochrany. Specifickým případem jsou návrhové plochy, které mohou zasahovat do vymezených významných biotopů pro vybrané zvláště chráněné druhy velkých savců. Jde zejména o vymezené biotopy velkých savců (medvěd hnědý, vlk obecný, rys ostrovid – předměty ochrany EVL Beskydy a dále los evropský) významné pro jejich migraci, jež se často nachází ve značné vzdálenosti od hranic lokalit Natura 2000 (v daném případě od hranice EVL Beskydy).

Podrobný popis jednotlivých aspektů návrhu změny ÚP a jeho vlivů na dílčí složky životního prostředí nejsou předmětem tohoto hodnocení dle § 45i ZOPK. Další informace lze získat zejména v textu návrhu Změny č. 3 ÚP a ve vyhodnocení SEA dle ZPV (Banaš 2024). Hodnocení návrhu Změny č. 3 ÚP nebylo prováděno metodou *ex ante* (tedy současně se zpracováním samotné koncepce – návrhu ÚPD).

Cílem naturového hodnocení je obecně zjistit, zda má koncepce významný negativní vliv na celistvost a předměty ochrany evropsky významných lokalit a ptačích oblastí. Za referenční cíl pro vyhodnocení vlivu koncepce na evropsky významné lokality a ptačí oblasti bylo v souladu s metodickými doporučeními Evropské komise (viz Kolektiv 2001, Kolektiv 2001a) a platnou legislativou zvoleno: zachování příznivého stavu z hlediska ochrany pro předměty ochrany evropsky významných lokalit a ptačích oblastí (typy přírodních stanovišť, evropsky významné druhy, ptačí druhy). Jako konkrétní metoda pro vyhodnocení vlivů koncepce bylo zvoleno slovní vyhodnocení všech potenciálně relevantních vlivů koncepce ve vztahu k EVL Beskydy.

Významnost vlivů byla hodnocena podle následující stupnice, jež je navržena metodickým doporučením MŽP ČR (viz MŽP ČR 2007):

Hodnota	Termín	Popis
-2	Významný negativní vliv	Negativní vliv dle odst. 9 § 45i zákona č. 114/1992 Sb., v platném znění Vylučuje realizaci koncepce (resp. koncepci je možné realizovat pouze v případech určených dle odst. 9 a 10 § 45i zákona) Významný rušivý až likvidační vliv na stanoviště či populaci druhu nebo její podstatnou část; významné narušení ekologických nároků stanoviště nebo druhu, významný zásah do biotopu nebo do přirozeného vývoje druhu. Vyplývá ze zadání koncepce, nelze jej eliminovat (resp. eliminace by byla možná jen vypuštěním problémového dílčího úkolu – záměru, opatření atd.).
-1	Mírně negativní vliv	Omezený/mírný/nevýznamný negativní vliv Nevylučuje realizaci koncepce. Mírný rušivý vliv na stanoviště či populaci druhu; mírné narušení ekologických nároků stanoviště nebo druhu, okrajový zásah do biotopu nebo do přirozeného vývoje druhu. Je možné jej vyloučit navrženými zmírňujícími opatřeními.
0	Bez vlivu	Koncepce, resp. její dílčí úkoly nemají žádný vliv.
+1	Mírně pozitivní vliv	Mírný příznivý vliv na stanoviště či populaci druhu; mírné zlepšení ekologických nároků stanoviště nebo druhu, mírný příznivý zásah do biotopu nebo do přirozeného vývoje druhu.
+2	Významný pozitivní vliv	Významný příznivý vliv na stanoviště či populaci druhu; významné zlepšení ekologických nároků stanoviště nebo druhu, významný příznivý zásah do biotopu nebo do přirozeného vývoje druhu.
?	Vliv nelze vyhodnotit	Z obecného zadání koncepce není možné vyhodnotit vliv (jedná se o nedostatečnost dat na straně koncepce, resp. jí plánovaných úkolů, která je způsobena obecnou povahou dílčího úkolu/opatření).

Konkrétní indikátory, jež definují hladinu významného negativního vlivu dle odst. 9 § 45i ZOPK, resp. dle směrnice o stanovištích (92/43/EEC) lze stanovit na základě analogie s přístupem používaným při hodnocení míry významnosti vlivů v jiných evropských zemích (Percival 2001, Bernotat 2007).

Za významný negativní vliv je typicky považována přímá a trvalá ztráta části stanoviště druhu či typu přírodního stanoviště, které jsou předmětem ochrany EVL nebo PO. Za jedno z významných kritérií (hladina významnosti vlivu) lze konkrétně považovat likvidaci minimálně 1%, resp. řádově nižších jednotek % rozlohy typu přírodního stanoviště či 1%, resp. řádově nižších jednotek % velikosti populace evropsky významného druhu na území dané EVL nebo ptačího druhu na území ptačí oblasti (Bernotat 2007, Percival 2001, MŽP 2011).

V předloženém hodnocení jsou za indikátory významně negativního vlivu na předměty ochrany a celistvost vzdálené EVL Beskydy považovány zejména eventuální významné zábory biotopů klíčových pro velké šelmy (jádrová území, kritická místa migračního biotopu velkých savců, zásahy do vymezených migračních koridorů), významná fragmentace prostředí apod. Při posuzování vlivu jednotlivých návrhových ploch na tyto biotopy bylo postupováno s využitím dat o výskytu těchto biotopů a metodického pokynu AOPK ČR (Hlaváč a kol. 2021).

Na tomto místě je třeba upozornit, že posouzení vlivu koncepce na migrační prostupnost krajiny pro velké savce v rámci naturových hodnocení dle §45i ZOPK není prozatím metodicky zcela ujasněno.

V tomto hodnocení byla pro posouzení vlivu koncepce na migrační prostupnost území využita datová vrstva biotopu vybraných zvláště chráněných druhů velkých savců (vlk,

medvěd, rys, los) z mapového portálu AOPK ČR, která je výsledkem projektu: „Komplexní přístup k ochraně fauny terestrických ekosystémů před fragmentací krajiny v ČR“ (AOPK ČR 2019). Tato datová vrstva byla AOPK ČR následně dále upřesněna a prezentována ve formě metodiky AOPK ČR: Ochrana biotopu vybraných zvláště chráněných druhů v územním plánování (Hlaváč a kol. 2021) a ve vektorové podobě také na internetových stránkách AOPK ČR, kde je k dispozici.

Na úrovni územního plánování je biotop vybraných zvláště chráněných druhů velkých savců veden jakožto jeden z povinně registrovaných jevů 36b („jev ÚAP 36b“), který je definován v příloze vyhlášky č. 500/2006 Sb., o územně analytických podkladech, územně plánovací dokumentaci a o způsobu evidence územně plánovací činnosti (blíže viz Hlaváč a kol. 2021).

Vymezený biotop vybraných zvláště chráněných druhů velkých savců představuje minimální rozsah ploch nutných k zajištění trvalé existence těchto druhů v naší přírodě. Dle podkladů AOPK ČR je tento biotop vnitřně členěn na tři části:

- **jádrová území** představující oblasti, které svojí rozlohou a biotopovými charakteristikami umožňují rozmnožování vybraných zvláště chráněných druhů velkých savců. Minimální rozloha jádrových území proto vychází z údajů o velikosti domovských okrsků předmětných druhů, měla by činit minimálně 300 km² (pokud jedno jádrové území tvoří funkční celek se sousedním územím, může se jejich plocha sčítat). Součástí jádrových území nejsou zastavěná území. S ohledem na svoji rozlohu zahrnují jádrová území jak plochy přírodního charakteru, tak i zemědělsky využívanou krajinu.

Cílem ochrany této části biotopu je dle metodiky AOPK ČR zajištění podmínek pro trvalou existenci cílových druhů včetně podmínek pro reprodukci. Kromě nezbytné průchodnosti území u migrujících druhů je v jádrových územích nutné respektovat také požadavky potravní, úkrytové, reprodukční a další. K zajištění diferencované ochrany jádrového území může být provedena podrobnější kategorizace. Tato vnitřní kategorizace jádrových území byla dosud rozpracovaná pro jev 36b v rámci ÚAP, kde jádrová území představují rozsáhlé oblasti s různým charakterem přírodních podmínek i s různou intenzitou využívání. Důvodem vnitřní kategorizace je snaha uplatnit intenzivní ochranu pouze v územích, která jsou z hlediska přežití druhů klíčové a naopak zmírnit ochranu v okrajových částech jádrových území (obecně se předpokládá vymezení tří kategorií).

Příklad vnitřní kategorizace jádrových území pro jev 36b:

I. kategorie: jde o území splňující všechny životní požadavky alespoň pro jeden z cílových druhů včetně podmínek pro rozmnožování. Tato území jsou vymezována výhradně na lesních pozemcích – obvykle v centrálních částech lesních komplexů – tzv. „klidové zóny“

II. kategorie: území splňující většinu nároků alespoň jednoho cílového druhu z hlediska běžného využívání a zajišťování potravy, jde z velké části o lesní pozemky, popřípadě o extenzivně využívané nebo zemědělské plochy

III. kategorie: území splňující nároky pro přechodné využívání alespoň jedním cílovým druhem jako tzv. „okrajový“ nebo „spojovací“ biotop, popř. pro využívání při přesunech mezi jednotlivými částmi jádrového území

V metodice AOPK ČR (Hlaváč a kol. 2021) jsou uvedena konkrétní omezení pro jednotlivé kategorie vymezených jádrových území (viz výše – kategorie I až III). Aktuálně je však taková podrobnější kategorizace provedena jen v malé části území ČR. Dle metodiky je tedy zřejmé, že u jádrových území bez vnitřního členění musí platit podmínky pro I. kategorii členěných jádrových území.

Obecné omezení v prostoru jádrových území dle metodiky AOPK ČR: v této kategorii území nesmí dojít k takovým změnám funkčního využití ploch, které by v jádrovém území mohly přinést zhoršení podmínek pro trvalou existenci a rozmnožování cílových druhů.

- **migrační koridory**, které představují nedílnou součást biotopu vybraných zvláště chráněných druhů velkých savců. Propojují oblasti vhodné pro rozmnožování (jádrová území) tak, aby umožnily migrační spojení, a to v minimální míře, která ještě zajistí dlouhodobé přežití populací vybraných zvláště chráněných druhů velkých savců.
Dle metodiky AOPK ČR je cílem ochrany této části biotopu zajištění migrační funkce, tedy zajištění průchodnosti pro cílové druhy tak, aby bylo zajištěné vzájemné propojení jednotlivých jádrových území.
Dle metodiky ochrany biotopů vybraných zvláště chráněných druhů AOPK ČR (Hlaváč a kol. 2021) může funkčnost migračních koridorů narušit řada antropogenních prvků. Nejčastějším z nich bývají stavby. Za stavby, které mohou omezit průchodnost migračního koridoru, je nutné pokládat především takové záměry, které zúží minimální doporučenou šířku koridoru (500 m). Podstatný vliv má přitom také charakter stavby a její rušivý účinek. Záměry, u nichž lze očekávat výrazný rušivý vliv (např. intenzivní pohyb lidí v okolí), mohou významně ovlivnit biotop i při větších vzdálenostech, zatímco stavba s minimálním rušivým účinkem (např. automatická čistírna odpadních vod apod.) může být akceptovatelná i uvnitř šířky 500 m.
Dle metodiky záměry, které by mohly ohrozit migrační funkce koridoru, jsou v tomto typu biotopu považovány za škodlivý zásah do přirozeného vývoje ZCHD. Posouzení, zda plánovaná změna funkčního využití ploch může ohrozit migrační funkce koridoru, náleží příslušnému OOP. Takovéto záměry podléhají udělení výjimky z § 50 ZOPK.
- **kritická místa** – jde o místa, která jsou součástí migračních koridorů nebo jádrových území, kde je zároveň průchodnost biotopu významně omezena, nebo kde hrozí, že k omezení průchodnosti může v blízké budoucnosti dojít. V případě jádrových území jsou kritická místa vymezena tam, kde hrozí ztráta konektivity uvnitř jádrového území. Negativní zásah do kritického místa může znamenat přerušení celého dílčího úseku migračního koridoru nebo významné omezení funkčnosti jádrového území.
- Dle metodiky ochrany biotopů vybraných zvláště chráněných druhů AOPK ČR (Hlaváč a kol. 2021) v kritickém místě může dojít pouze k takovým změnám funkčního využití ploch, které nezhorší průchodnost kritického místa. V této kategorii území jsou změny funkčního využití ploch zhoršující průchodnost kritického místa (vytvářející bariéry) považovány za škodlivý zásah do přirozeného vývoje ZCHD, případné záměry podléhají udělení výjimky z § 50 ZOPK (netýká se pouze záměrů určených ke zlepšení průchodnosti kritického místa).

Celá mapová vrstva biotopu je vymezena nad mapou měřítko 1 : 50 000, kritická místa jsou vymezena nad mapou 1 : 10 000. Při posuzování vlivu hodnocené koncepce na jev 36b, tj. vymezený biotop vybraných zvláště chráněných druhů velkých savců, bylo postupováno s přihlédnutím k výše citované metodice AOPK ČR - Ochrana biotopu vybraných zvláště chráněných druhů v územním plánování (Hlaváč a kol. 2021).

8.2 Popis a vyhodnocení přímých a nepřímých vlivů návrhu ÚP na evropsky významné lokality a ptačí oblasti a jejich předměty ochrany

Navržená koncepce a s ní související změny ve využití území byly podrobeny prostorové analýze s ohledem na případnou kolizi s předměty ochrany EVL Beskydy (viz výše popsany metodický postup). Dle výsledků úvodního screeningu navržených změn využití území bylo konstatováno, že u 2 ploch obsažených v hodnocené koncepci (Z61, Z62) dochází k prostorové kolizi s předměty ochrany EVL Beskydy, resp. kolizi s vymezeným migračním biotopem velkých savců. Důvodem je především kolize konkrétních ploch s vymezeným migračním koridorem biotopu vybraných zvláště chráněných druhů velkých savců. Těmto plochám byla v rámci naturového hodnocení věnována zvýšená pozornost a jsou v textu blíže hodnoceny.

Přehled potenciálně kolizních nově navržených ploch, u nichž zpracovatelem tohoto naturového hodnocení nebyl vyloučen vliv na předměty ochrany a celistvost EVL Beskydy a PO Beskydy, je uveden v tabulce Tab. 1, společně se stručným komentářem zdůvodňujícím jejich zařazení mezi hodnocené plochy.

Komentář k vlivům konkrétních ploch je uveden výše v kap. 6. Níže je prezentováno souhrnné vyhodnocení vlivu navržené koncepce na konkrétní předměty ochrany EVL Beskydy. Na základě provedeného screeningu v předchozích částech naturového hodnocení je dále v textu hodnocení blíže hodnocen vliv koncepce na celistvost a následující předměty ochrany EVL Beskydy: medvěd hnědý (*Ursus arctos* *), vlk obecný (*Canis lupus* *) a rys ostrovid (*Lynx lynx*).

Velké šelmy – medvěd hnědý (*Ursus arctos* *), vlk obecný (*Canis lupus* *), rys ostrovid (*Lynx lynx*)

Dle nálezových dat NDOP (AOPK ČR 2024b) i dalších informačních zdrojů nebyl výskyt velkých šelem v rámci navržených ploch či v jejich bezprostřední blízkosti v minulosti ani recentně prokázán. Některé nově navržené plochy obsažené ve Změně č. 3 ÚP Metylovice však zasahují do vymezeného migračního koridoru biotopu vybraných zvláště chráněných druhů velkých savců. Jedná se o plochy Z61 a Z62.

U návrhové plochy **Z62 lze v případě zachování jejího předloženého rozsahu konstatovat významně negativní vliv (-2) na velké šelmy** z důvodu očekávaného významného ovlivnění migračních funkcí – prostupnosti vymezeného migračního koridoru v rámci biotopu vybraných zvláště chráněných druhů velkých savců. V takovém případě by došlo k omezení šířky vymezeného migračního koridoru na cca 360 m, což je výrazné omezení oproti současnosti. Navíc by realizací plochy v celém rozsahu došlo k významné fragmentaci – zásahu do doposud fakticky nezastavěné části luční enklávy.

Pokud však plocha Z62 bude redukována - situována pouze v bezprostřední návaznosti na stávající zpevněnou komunikaci, kolem níž je již situována stávající zástavba, lze její vliv na migrační funkce krajiny pro velké savce hodnotit jako únosný. I po případné realizaci návrhové plochy v redukováném rozsahu zůstane více než 450 m šířky vymezeného migračního koridoru bez jiné významnější fragmentace, tj. dobře využitelný prostor pro migraci velkých savců. Pro minimalizaci negativního vlivu návrhové plochy na vymezený migrační koridor v rámci biotopu vybraných zvláště chráněných druhů velkých savců je tedy nezbytné zmenšit rozsah plochy Z62. Maximální rozloha plochy by měla odpovídat rozloze obdobných ploch v řešené ÚPD, tj. cca 0,4 ha. Zástavbu na ploše doporučujeme situovat do její západní části, v návaznosti na přilehlou zpevněnou cestu. V případě dodržení navrženého

opatření bude plocha Z62 generovat **mírně negativní vliv (-1)** na velké šelmy – předměty ochrany EVL Beskydy.

U návrhové plochy **Z61** lze konstatovat **mírně negativní vliv (-1)** na velké šelmy – předměty ochrany EVL Beskydy. Důvody jsou následující. V případě plochy Z61 dochází po jejím zapracování do ÚPD k zúžení vymezeného migračního koridoru na cca 470 m, což je únosné. Na ploše Z61 je již aktuálně zbudován a provozován soubor drobných staveb, areál je oplocen a intenzivně využíván. Vzhledem ke stávajícímu intenzivnímu využívání areálu na ploše Z61 je migrační prostupnost území v daném prostoru již výrazně omezena a plocha je v navrženém rozsahu hodnocena jako únosná

Charakter návrhových ploch a jejich vazba k možnému ovlivnění velkých šelem je uveden také v kap. 6.

U ploch byly navrženy úpravy jejich vymezení či byly formulovány podmínky pro případnou realizaci budoucích stavebních záměrů (podmínečné využití ploch).

8.3 Hodnocení vlivů návrhu ÚP na celistvost evropsky významných lokalit a ptačích oblastí

8.3.1 Metodika hodnocení významnosti vlivů na celistvost lokalit

Úvodem je vhodné uvést, že celistvostí u EVL/PO obecně rozumíme udržení kvality lokality z hlediska naplňování jejích ekologických funkcí ve vztahu k předmětům ochrany. V dynamickém pojetí jde o schopnost ekosystémů nadále fungovat způsobem, který je příznivý pro předměty ochrany z hlediska zachování, popř. zlepšení jejich stávajícího stavu. Celistvost lokality je zachována, pokud má lokalita vysoký potenciál pro zabezpečení cílů ochrany, má zachovány ekologické funkce, samočisticí a obnovné schopnosti v rámci své dynamiky (MŽP 2007).

V souladu s metodickým doporučením MŽP (viz MŽP 2007) se hodnocení vlivů záměru na celistvost EVL a PO zaměřilo na zjištění, zda koncepce:

- způsobuje změny důležitých ekologických funkcí
- významně redukuje plochy výskytu předmětu ochrany EVL a PO
- redukuje diverzitu lokality
- vede ke fragmentaci lokality
- vede ke ztrátě nebo redukcí klíčových charakteristik lokality, na nichž závisí stav předmětu ochrany
- narušuje naplňování cílů ochrany lokality

8.3.2 Výsledky hodnocení významnosti vlivů na celistvost lokalit

Relevantní argumenty pro vyhodnocení vlivů záměru na celistvost lokalit (ekologickou integritu) jsou obsaženy již v předchozím hodnocení vlivů záměru na předměty ochrany EVL Beskydy. Je tedy vhodné odkázat na zmíněné hodnocení (viz kap. 8.2).

Vyhodnocení eventuálního vyvolání změn důležitých ekologických funkcí EVL a PO:

Na základě podrobného vyhodnocení vlivů realizace hodnocené koncepce lze konstatovat, že u většiny ploch nedojde k významné změně ekologických funkcí okolních přirozených biotopů a tím pádem k významnému negativnímu ovlivnění předmětů ochrany EVL Beskydy. Výjimkou je návrhová plocha Z62, u které byl v případě schválení v celém navrženém rozsahu konstatován významně negativní vliv (-2) na velké šelmy z důvodu očekávaného významného ovlivnění migračních funkcí – prostupnosti vymezeného migračního koridoru v rámci biotopu vybraných zvláště chráněných druhů velkých savců (blíže viz komentář k plochám v kap. 6 a 7). V případě přijetí doporučených opatření (zmenšení rozlohy plochy) nedojde k významné změně důležitých ekologických funkcí EVL.

Vyhodnocení eventuální významné redukce ploch výskytu předmětů ochrany EVL a PO:

Lze konstatovat, že realizací předložené koncepce nedojde k významné redukci ploch výskytu předmětů ochrany EVL Beskydy ani jiných lokalit soustavy Natura 2000.

Vyhodnocení eventuální významné redukce diverzity EVL a PO:

Za významně negativní redukci diverzity EVL a PO lze považovat případnou eliminaci výskytu či výrazné snížení početnosti některého ze stávajících předmětů ochrany (evropsky významných druhů či ptačích druhů), resp. diagnostických, typických či ochránářsky významných druhů na plochách výskytu typů přírodních stanovišť – předmětů ochrany v důsledku realizace koncepce.

Realizace koncepce nebude znamenat eliminaci výskytu či významné snížení početnosti předmětů ochrany EVL Beskydy ani jiných lokalit soustavy Natura 2000.

Vyhodnocení eventuální významné fragmentace EVL a PO:

V důsledku realizace předložené koncepce u většiny ploch nedojde k významné fragmentaci stávajícího přirozeného prostředí jednotlivých předmětů ochrany EVL Beskydy. Výjimkou je návrhová plocha Z62, u které byl konstatován, v případě jejího zachování v předloženém rozsahu, významně negativní vliv (-2) na velké šelmy z důvodu očekávaného významného ovlivnění migračních funkcí – prostupnosti vymezeného migračního koridoru v rámci biotopu vybraných zvláště chráněných druhů velkých savců (blíže viz komentář k plochám v kap. 6 a kap. 8). V případě přijetí doporučených opatření (zmenšení rozlohy plochy) nedojde k významné fragmentaci migračního koridoru v rámci biotopu vybraných zvláště chráněných druhů velkých savců.

Vyhodnocení eventuální významné ztráty nebo redukce klíčových charakteristik EVL a PO, na nichž závisí stav předmětů ochrany:

Realizaci předložené koncepce bude mít nulový vliv z hlediska klíčových charakteristik EVL Beskydy ani jiných lokalit soustavy Natura 2000, na nichž závisí udržení příznivého stavu předmětů ochrany těchto lokalit.

Vyhodnocení eventuálního významného narušení cílů ochrany EVL a PO:

Celkově lze konstatovat nevýznamné narušení cílů ochrany EVL Beskydy či jiných lokalit soustavy Natura 2000 v důsledku realizace koncepce.

Závěrečné shrnutí hodnotící míry ovlivnění celistvosti lokalit:

Z provedeného hodnocení vyplývá, že u většiny ploch **nedojde k významně negativnímu** ovlivnění ekologické integrity EVL Beskydy ani jiných lokalit soustavy Natura 2000 v důsledku realizace hodnocené koncepce. Výjimkou je návrhová plocha Z62, u které byl, v případě jejího zachování v předloženém rozsahu, konstatován významně negativní vliv (-2) na velké šelmy z důvodu očekávaného významného ovlivnění migračních funkcí – prostupnosti vymezeného migračního koridoru v rámci vymezeného biotopu vybraných zvláště chráněných druhů velkých savců (blíže viz komentář k plochám v kap. 6 a kap. 8). V případě přijetí doporučených opatření (zmenšení rozlohy plochy) nedojde k významnému ovlivnění celistvosti EVL Beskydy.

8.4 Kumulativní a synergické vlivy ostatních známých záměrů a koncepcí v zájmovém území na evropsky významné lokality a ptačí oblasti

Obecně lze konstatovat, že v zájmovém území lze očekávat pokračování stávajícího lesnického, zemědělského, sídelního, průmyslového a rekreačního využívání okolní krajiny. V kap. 8.2 byly podrobněji zhodnoceny očekávané míry ovlivnění všech potenciálně dotčených předmětů ochrany EVL Beskydy v důsledku realizace hodnoceného návrhu Změny č. 3 územního plánu Metylovice. Bylo konstatováno **mírně negativní ovlivnění** (-1 dle stupnice hodnocení), resp. potenciálně **významně negativní** (-2 dle stupnice hodnocení) v případě plochy Z62 v celém navrženém rozsahu, na medvěda hnědého, vlka obecného a rysa ostrovida, a to v reakci na zásah návrhových ploch Z61 a Z62 do vymezeného biotopu vybraných zvláště chráněných druhů velkých savců. U ostatních předmětů ochrany byl potenciál negativního vlivu koncepce vyloučen.

Z pohledu celistvosti EVL Beskydy byl u většiny ploch vyloučen významně negativní vliv koncepce. Při realizaci koncepce lze u většiny ploch předpokládat nevýznamné ovlivnění předmětů ochrany EVL Beskydy, jež je shrnuto výše. U návrhové plochy Z62 však bylo konstatováno riziko významně negativního vlivu koncepce na celistvost EVL Beskydy (významný vliv na biotop velkých šelem) v případě schválení plochy v celém navrženém rozsahu.

Z pohledu EVL Beskydy a jejích předmětů ochrany lze za kumulativně potenciálně problematické vlivy spatřovat zejména ztrátu biotopů předmětů ochrany EVL, tj. úbytek či významnou fragmentaci migračně významných biotopů pro velké šelmy (vlk, rys, medvěd). V případě návrhové plochy Z62 bylo konstatováno riziko významně negativního vlivu (-2) na velké šelmy (vlk, rys, medvěd) z důvodu možného významného narušení migračních funkcí krajiny v prostoru vymezeného migračního koridoru pro tyto druhy. Tento významně negativní vliv by mohl nastat v případě realizace plochy v celém navrženém rozsahu. Uvedený negativní vliv bude v území působit v kumulaci s vlivy okolní zástavby a dalšího využívání okolní krajiny a byl by celkově významně negativní na velké šelmy. Pokud bude rozsah návrhové plochy zmenšen dle vzneseného doporučení, nebude plocha Z62 generovat kumulativně významně negativní vlivy na velké šelmy, vliv bude mírně negativní. Ani v případě plochy Z61 není očekáván kumulativně významně negativní vliv na velké šelmy.

Z analýzy databáze informačního systému EIA/SEA (viz <http://www.cenia.cz>) vyplývá, že v prostoru Metylovic nejsou známy další realizované či připravované záměry, které by měly aktuálně významně ovlivnit řešené území, resp. vymezené migračně významné biotopy.

9. Upozornění na budoucí možné střety vyplývající z vymezení územních rezerv ve Změně č. 3 ÚP

V návrhu Změny č. 3 ÚP nejsou vymezeny žádné plochy územních rezerv ani koridory územních rezerv.

10. Porovnání variant řešení Změny č. 3 ÚP z hlediska očekávaných vlivů

Realizace nulové varianty znamená zachování současného stavu území, tedy fungování obce bez aktuálního územního plánu. Tato skutečnost by však znamenala překážku dalšího rozvoje obce a regulace výstavby v obci.

Provedení aktivní varianty (předložené koncepce) v celém rozsahu (tj. v celém navrženém rozsahu plochy Z62) by znamenalo významné negativní ovlivnění velkých šelem (vlk obecný, rys ostrovid, medvěd hnědý) – předmětů ochrany EVL Beskydy. Pokud bude rozsah návrhové plochy zmenšen dle vzneseného doporučení, nedojde k významně negativnímu ovlivnění žádného předmětu ochrany lokalit Natura 2000. Z tohoto důvodu lze konstatovat, že v takovém případě je vliv realizace nulové či předložené (aktivní) varianty koncepce z hlediska díky § 45i ZOPK srovnatelný.

11. Opatření k prevenci, vyloučení nebo snížení očekávaných nepříznivých vlivů územního plánu, včetně odůvodnění jejich stanovení

Pro vyloučení či minimalizaci rizika případného negativního vlivu realizace hodnoceného návrhu Změny č. 3 ÚP na předměty ochrany a celistvost EVL Beskydy je nezbytné pro konkrétní návrhové plochy zpracovat následující konkrétní doporučení:

- Z62: Vymezení plochy Z62 v plném rozsahu by mělo významně negativní vliv (-2) na velké šelmy – předměty ochrany EVL Beskydy (vlka obecného, rysa ostrovida, medvěda hnědého). Pro snížení míry vlivu na hladinu mírně negativního vlivu (-1) je nezbytné zmenšit rozsah plochy Z62. Maximální rozloha plochy by měla odpovídat rozloze obdobných ploch v řešené ÚPD, tj. cca 0,4 ha. Zástavbu na ploše doporučujeme situovat do její západní části, v návaznosti na přílehlou zpevněnou cestu.

12. Porovnání míry vlivu územního plánu bez provedení opatření k prevenci, vyloučení nebo snížení očekávaných nepříznivých vlivů s mírou vlivu v případě jejich provedení

V případě neprovedení opatření navržených v kap. 11 lze očekávat u plochy Z62 významně negativní vliv (-2) na velké šelmy, z důvodu záboru či jiného ovlivnění migrační prostupnosti území pro tyto předměty ochrany EVL Beskydy. Aplikací uvedených opatření však může dojít ke snížení negativního vlivu koncepce na dotčené předměty ochrany EVL. Realizace navržených opatření je reálně proveditelná.

13. Závěr posouzení z hlediska významnosti vlivu a konstatování zda územní plán má významný negativní vliv na předměty ochrany anebo celistvost

Předmětem předkládaného hodnocení dle §45i zák. 114/1992 Sb., o ochraně přírody a krajiny, v platném znění je posouzení vlivu koncepce: „Změna č. 3 územního plánu Metylovice“ na evropsky významné lokality a ptačí oblasti. Zájmovou lokalitou je správní území obce Metylovice v Moravskoslezském kraji. Cílem předkládaného hodnocení je zjistit, zda má návrh Změny č. 3 ÚP významný negativní vliv na předměty ochrany a celistvost konkrétních evropsky významných lokalit a/nebo ptačích oblastí.

Provedeným vyhodnocením bylo zjištěno, že v případě 2 nově navržených ploch (Z61, Z62), obsažených v hodnocené změně ÚP, lze vyslovit riziko možného ovlivnění lokality soustavy Natura 2000 – EVL Beskydy, resp. jejích předmětů ochrany.

Z hlediska vlivu hodnocené koncepce na **velké šelmy (vlka obecného, medvěda hnědého, rysa ostrovida) – předměty ochrany EVL Beskydy** byl u plochy **Z61** konstatován **mírně negativní vliv (-1)**. U návrhové plochy **Z62** byl v případě **ponechání plochy v původně navrženém (předloženém) rozsahu konstatován významně negativní vliv (-2) na velké šelmy** z důvodu očekávaného významného ovlivnění migračních funkcí – prostupnosti vymezeného migračního koridoru v rámci biotopu vybraných zvláště chráněných druhů velkých savců. V případě respektování navržených opatření k ploše Z62 (viz kap. 11) byl konstatován **mírně negativní vliv (-1) na velké šelmy**.

Zvýšená pozornost byla věnována také posouzení kumulativních a synergických vlivů, kde byly popsány dopady zejména ve vztahu ke kumulativním vlivům na migrační prostupnost území pro velké šelmy - předměty ochrany EVL Beskydy.

Pro minimalizaci rizika případného negativního vlivu realizace hodnocené změny ÚP na předměty ochrany a celistvost EVL Beskydy byla navržena konkrétní opatření.

Na základě vyhodnocení předloženého návrhu územního plánu v souladu s § 45h,i zákona č. 114/1992 Sb., v platném znění lze konstatovat, že návrh Změny č. 3 územního plánu Metylovice bude mít **v případě přijetí koncepce v předložené podobě (tj. se zahrnutím plochy Z62 v celém předkládaném rozsahu) významně negativní vliv (-2) na předměty ochrany a celistvost EVL Beskydy - vlka obecného, medvěda hnědého, rysa ostrovida**.

V případě **upravení rozsahu návrhové plochy Z62** (viz opatření v kap. 11) **nebude mít návrh Změny č. 3 územního plánu Metylovice významný negativní vliv na celistvost a předměty ochrany evropsky významných lokalit a ptačích oblastí**.

V Dolanech dne 12. 6. 2024

RNDr. Marek Banaš, Ph.D.,
osoba autorizovaná k provádění posouzení
podle § 45i zákona č. 114/1992 Sb.,
v platném znění (číslo rozhodnutí:
73458/ENV/14, 3891/630/14,
rozhodnutí o prodloužení autorizace
č.j. MZP/2019/630/2563).



Přílohy

- Kopie rozhodnutí MŽP ČR o udělení autorizace k provádění posouzení podle §45i zákona č.114/1992 Sb., v platném znění (prodloužení platnosti autorizace)

Ministerstvo životního prostředí

**Odbor druhové ochrany
a implementace mezinárodních závazků**
Vršovická 65
100 10 Praha 10

Praha dne 18. října 2019
Č. j.: MZP/2019/630/2563
Vyřizuje: Ing. Martin Šíkola
Tel.: 267 122 937
E-mail: martin.sikola@mzp.cz

Vážený pan
RNDr. Marek Banaš, Ph.D.
Dolany č.p. 52
783 16 Dolany

ROZHODNUTÍ

Ministerstvo životního prostředí (dále jen "ministerstvo") jako příslušný správní orgán podle § 45i odst. 3 zákona č. 114/1992 Sb., o ochraně přírody a krajiny, ve znění pozdějších předpisů (dále jen "zákon"), po provedeném správním řízení vyhovuje žádosti č. j. MZP/2019/630/214, kterou podal dne 24. 1. 2019

RNDr. Marek Banaš, Ph.D.

narozen dne 28. 7. 1976 v Rýmařově,
bytem Pohořany 59, 783 16 Dolany

a

**prodlužuje autorizaci
k provádění posouzení podle § 45i zákona.**

Autorizace se v souladu s § 45i odst. 3 zákona prodlužuje o dalších 5 let, a to ode dne 18 října 2019, jakožto dne vykonatelnosti tohoto rozhodnutí. Autorizace je nepřenosná na jinou osobu.

Autorizaci je možno opakovaně prodloužit o dalších 5 let za podmínek stanovených vyhláškou č. 468/2004 Sb., o autorizovaných osobách podle zákona o ochraně přírody a krajiny (dále jen "vyhláška").

Ministerstvo životního prostředí
Vršovická 1442/65, 100 10 Praha 10

(+420) 26712-1111
posta@mzp.cz
ISDS: 9g5aax4
www.mzp.cz

Odůvodnění:

Žadatel je držitelem autorizace k provádění posouzení podle § 45i zákona na základě rozhodnutí o udělení autorizace č. j. 640/3242/04 ze dne 30. 11. 2004, která byla následně prodloužena rozhodnutím č. j. 57148/ENV/09-1837/630/09 ze dne 27. 7. 2009 a poté znovu prodloužena rozhodnutím č. j. 73458/ENV/14-3891/630/14 ze dne 21. 10. 2014.

Dne 24. 1. 2019 byla ministerstvu doručena žádost č. j. MZP/2019/630/214 o prodloužení uvedené autorizace. V souladu s ustanoveními § 45i odst. 3 zákona a § 5 vyhlášky ministerstvo ověřilo, zda žadatel splňuje podmínky pro udělení autorizace stanovené zákonem, a jelikož v období od předchozího udělení autorizace došlo ke změně skutečností rozhodných pro posouzení odborné způsobilosti autorizované osoby (od roku 2014, kdy byla autorizace prodloužena, došlo ke změnám právních předpisů souvisejících s činností autorizované osoby), nařídilo přezkoušení odborné způsobilosti žadatele.

Přezkoušení se uskutečnilo dne 18. 10. 2019 s výsledkem "vyhověl", jak je uvedeno v záznamu z přezkoušení, který je součástí podkladového spisu pro vydání tohoto rozhodnutí.

Vzhledem k tomu, že z přezkoušení nevyplývuly skutečnosti bránící prodloužení autorizace, předložená žádost obsahuje všechny náležitosti a jsou tak splněny všechny podmínky pro prodloužení autorizace k provádění posouzení podle § 45i zákona, rozhodlo ministerstvo tak, jak je uvedeno ve výroku tohoto rozhodnutí.

Poučení:

Proti tomuto rozhodnutí lze podat rozklad ministroví životního prostředí podáním na Ministerstvo životního prostředí, Vršovická 65, 100 10 Praha 10, a to ve lhůtě 15 dnů ode dne doručení tohoto rozhodnutí.

Ing. Jan Šíma

ředitel odboru druhové ochrany
a implementace mezinárodních závazků



Potvrzuji, že se vzdávám možnosti podání rozkladu proti tomuto rozhodnutí.

Datum: 18. října 2019

Podpis: 