

OBSAH

ÚVOD	6
SOULAD STRATEGIE ROZVOJE OBCE	8
PROFIL OBCE METYLOVICE	11
1 ZÁKLADNÍ ÚDAJE O OBCI	12
2 POPIS OBCE	14
3 METYLOVICE V MÉDIÍCH	18
4 OBYVATELSTVO	20
5 DOMÁCNOSTI A BYDLENÍ	25
6 EKONOMIKA OBCE, ZAMĚSTNANOST A NEZAMĚSTNANOST	27
7 VZDĚLÁVACÍ, SPORTOVNÍ, KULTURNÍ A ZDRAVOTNICKÁ ZAŘÍZENÍ	30
8 INFRASTRUKTURA	31
9 ŽIVOTNÍ PROSTŘEDÍ	35
10 SPRÁVA OBCE METYLOVICE	38
SWOT ANALÝZA OBCE METYLOVICE	43
STRATEGICKÝ PLÁN ROZVOJE OBCE	51
PORTFOLIO NÁPADŮ	61
POUŽITÉ ZDROJE	87
PŘÍLOHY	87

ÚVOD

Účel zpracování strategického plánu

Strategický plán obce Metylovice je připravován jako opora představitelům obce při rozhodování o rozvojových záměrech v obci, ale zároveň je určen i široké veřejnosti ke zvýšení povědomí o obci. Dokument je současným obrazem obce v kontrastu s obrazem v budoucnosti, kam by obec díky rozvojovým záměrům mohla dospět.

Kvalitně zpracovaný a následně realizovaný strategický plán je základním kamenem k úspěšnému rozvoji obce. Důsledná příprava rozvojových záměrů v návaznosti na zanalyzování situace a trendů v obci vede k maximalizaci pravděpodobnosti získání finančních prostředků z fondů EU a ke všeobecnému rozvoji obce.

Účelem strategického plánu je na jedné straně analýza současného stavu, vývojových trendů a rozvojového potenciálu obce. Na straně druhé se plán snaží o identifikaci a poskytnutí co nejširšího spektra nápadů, určení prioritních oblastí rozvoje obce a rozpracování nejdůležitějších záměrů. Na základě analýzy problematických otázek, komunikací se zástupci obce, občany i místními podnikatelskými subjekty a expertním posouzením situace jsou nalezeny jednotlivé možnosti řešení v záměrech, na které je možno čerpat dotace. Vybrané záměry jsou dále rozpracovány a jsou k nim přiřazeny vhodné dotační programy.

Cíle strategického plánu lze shrnout následovně:

- Vytvoření ucelené strategie rozvoje obce zahrnující analýzu současného stavu, potřeb a možností pro všeobecný rozvoj obce
- Zvýšení připravenosti obce Metylovice na využití možností čerpání dotací v letech 2007–2013
- Nalezení a rozpracování záměrů obce a příprava ke snadnému dopracování v projektové žádosti

Princip strategického plánování

Základním principem rozvoje obce je nejen řešení aktuálních problémů, ale také kvalitní dlouhodobý plán cíleného rozvoje obce. Strategické plánování je nástroj, který obci umožňuje reagovat na rychle se měnící podmínky ve společnosti a přizpůsobovat se jim (krátkodobé aktivity) a současně dlouhodobě usilovat o realizaci víceméně stabilizovaných a široce vymezených záměrů (dlouhodobé cíle).

Strategický plán rozvoje obce je zaměřen do budoucnosti a hledá dlouhodobou perspektivu (horizont 5–7 let). Současně je však realizace dohodnutých aktivit (projektů) předpokládána pouze v krátkodobém časovém výhledu (horizont 1-3 let). Základní dlouhodobá orientace je nezbytná, protože zásadním způsobem podmiňuje širokou dohodu o individuálních aktivitách. Krátkodobý horizont realizace je podmíněn klesajícím významem daných projektů v čase s ohledem na měnící se momentální situaci.

Kombinace krátkodobých činností a dlouhodobých cílů, spolu s cyklickým charakterem procesu strategického plánování, je mechanismem, který zajišťuje neustálé přizpůsobování plánu a jeho realizačních výstupů rychle se měnícím podmínkám současného světa. Současně zachovává či jen omezeně modifikuje původní rozvojové záměry a dlouhodobá směřování.

Postup strategického plánování

Zpracování strategického plánu předchází podrobná analýza současného stavu v obci, vývojových trendů, vytyčení rozvojových oblastí, definování priorit, strategických záměrů, rozpracování akčního plánu plnění jednotlivých priorit a realizace konkrétních záměrů, vypracování časového harmonogramu a finančního plánu.

Strategie rozvoje obce je koncepční, problémově orientovaný dokument, který vybírá podstatné a nejdůležitější problémy obce, hledá pro ně řešení nebo se je snaží nějakým způsobem ovlivnit (selektivnost). Systém zpracování postupuje od celostního, relativně hrubého popisu/pohledu na skutečnost přes výběr podstatných jevů či problémů až k návrhům dílčích řešení a konkretizaci zamýšlených aktivit.

Výsledkem procesu strategického plánování tedy není strategický plán sám o sobě, nýbrž rovněž změna, např. investice nebo realizace jedné či více provázaných aktivit.

Tato změna vyžaduje nejen samotný strategický plán, ale také dosažení dohody o potřebnosti takové změny mezi hlavními aktéry rozvoje obce. Za základní aktéry/ucelené skupiny v obcích lze

považovat občany, podnikatele a veřejnou sféru. Spolupráce na plánování a propojenost pohledů podporuje smysluplnost strategického plánu i vzájemný dialog těchto tří skupin.

Základní členění strategie obce

Analytická část:

- **Profil obce** (podrobné analýzy historického vývoje, současnosti a trendů dílčích prvků obce)
- **SWOT analýza** (souhrnné i dílčí posouzení silných stránek a slabin, příležitostí a ohrožení)

Návrhová/strategická část:

- **Strategický plán rozvoje obce** (dlouhodobé cíle a strategická vize rozvoje obce)
- **Portfolio nápadů** (konkretizace záměrů pro sledované časové období)
- **Přílohy** (Analýza portfolia nápadů - možnosti financování konkrétního záměru z vnějších zdrojů, Finanční a časový plán obce)

SOULAD STRATEGIE ROZVOJE OBCE

VAZBA STRATEGIE ROZVOJE OBCE NA DOKUMENTY VYŠŠÍCH ÚZEMNĚSPRÁVNÍCH CELKŮ

Zpracovaný Strategický plán rozvoje obce Metylovice na léta 2007–2013 byl vypracován v souladu s koncepčními dokumenty vyššího řádu. Tento soulad byl zpracován v návaznosti na pravidlo propojenosti navrženého směřování rozvoje dílčího území s rozvojovými dokumenty vyšších územních celků. Zároveň realizace vyšších strategických dokumentů a z nich vyplývajících záměrů s sebou nese vliv na rozvoj těchto dílčích celků, tedy i obcí.

Koncepční dokumenty související s rozvojem obce Metylovice:

- Regionální operační program NUTS 2 Moravskoslezsko
- Strategie rozvoje Pobeskydí
- Program rozvoje Moravskoslezského kraje

REGIONÁLNÍ OPERAČNÍ PROGRAM NUTS 2 MORAVSKOSLEZSKO

Prioritní oblast	4 – Rozvoj venkova
Oblast podpory	4.1 Rozvoj venkova
Globální cíl	Podpořit komplexní rozvoj venkova a zachovat základní funkce venkovského prostoru regionu Moravskoslezsko pro obyvatele, návštěvníky i investory
Specifické cíle	Zlepšit prostředí venkovských obcí. Zachovat a rozvíjet identitu venkovských oblastí, venkovského kulturního a přírodního dědictví Budování a modernizace infrastruktury veřejných služeb na venkově, vybavení pro spolkovou a zájmovou činnost.
Podporované aktivity	<ul style="list-style-type: none"> • Obnova, rekonstrukce, modernizace a estetické zlepšení venkovských sídel, veřejných budov, veřejných prostranství a památek • Rekonstrukce případně výstavba nových místních komunikací (součástí úprav centra obce, k významným objektům, bezpečnost chodců) • Zvyšování atraktivity a zachování venkovského kulturního dědictví • Výstavba, obnova, rekonstrukce a vybavení zařízení pro služby pro obyvatelstvo a podniky – objekty občanské vybavenosti např. zařízení zdravotnických nebo sociálních služeb • Školy a školská zařízení – obnova, modernizace • Rozšiřování kulturních a volnočasových zařízení a aktivit (víceúčelových zařízení pro spolkové, sportovní, zájmové a kulturní aktivity obyvatel) • Rozvoj terénních služeb pro seniory, služby pro rodiče s dětmi • Rekonstrukce a využití zchátralých objektů, rozšiřování ploch zeleně • Regenerace veřejných prostranství na sídlištích.

STRATEGIE ROZVOJE POBESKYDÍ

Globální cíl rozvoje území	Zachovat v Pobeskydí atraktivní a zdravé prostředí pro život, práci, odpočinek a trávení volného času místních obyvatel i návštěvníků, adekvátně venkovskému charakteru území a požadavkům třetího tisíciletí.
Problémový okruh 1	Společnost <ul style="list-style-type: none"> Harmonický rozvoj lidských zdrojů, místní společnosti a kultury S.1 Rozvoj bydlení a kvality bydlení v regionu S.2 Rozvoj sociální infrastruktury S.3 Občanská společnost a sociální služby
Problémový okruh 2	Hospodářství <ul style="list-style-type: none"> Trvale udržitelný hospodářský rozvoj regionu H.1 Rozvoj malého a středního podnikání H.2 Odstranění negativního vlivu hospodářství na životní prostředí a veřejné zdraví
Problémový okruh 3	Životní prostředí a infrastruktura <ul style="list-style-type: none"> Růst kvality životního prostředí a životních podmínek obyvatel Z.1 Rozvoj dopravní infrastruktury Z.2 Rozvoj technické infrastruktury Z.3 Udržitelné využívání (místních) zdrojů energie Z.4 Ochrana a tvorba krajiny

PROGRAM ROZVOJE MORAVSKOSLEZSKÉHO KRAJE

Vize	Moravskoslezský kraj je atraktivním místem pro život, práci i volný čas, živý, soběstačný a ctižádostivý, s dynamickou ekonomikou, zdravým životním prostředím a svou svébytnou kulturou.
Prioritní oblast	3 – Dynamické společnost
Strategický cíl	1. Vytváření podmínek pro aktivní a kvalitní využití volného času, jako důležité součásti podporující zdravý životní styl a prevenci sociálně negativních jevů.
Prioritní oblast	4 – Efektivní infrastruktura
Strategický cíl	2. Zvýšení kvality dopravní obslužnosti Moravskoslezského kraje zlepšením stavu sítě silnic II. a III. třídy a místních komunikací; zvýšení propustnosti státních hranic 4. Modernizace a zvýšení kapacity infrastruktury technických inženýrských a energetických sítí. Podpora rozvoje informační společnosti. 5. Ochrana složek životního prostředí a rozvíjení systému krizového řízení v oblasti ŽP 6. Zlepšení systému nakládání s odpady a odstraňování starých ekologických zátěží.
Prioritní oblast	5 –Vzkvétající území
Strategický cíl	1. Podpora využívání brownfields ve městech a na venkově 2. Zvýšení návštěvnost kraje a příjmů z cestovního ruchu 4. Zlepšení kvality krajiny a života na venkově v souladu s principy udržitelného rozvoje

PROFIL OBCE METYLOVICE

Kapitola Profil obce Metylovice obsahuje základní informace o obci Metylovice a sociálně-ekonomickou analýzu současného stavu obce. Zjištěné informace jsou základem pro zhodnocení předpokládaných trendů v oblasti rozvoje bydlení, školství, služeb, cestovního ruchu, podnikání atd. v rámci komplexního rozvoje obce.

1 ZÁKLADNÍ ÚDAJE O OBCI

Obec Metylovice je součástí Moravskoslezského kraje (viz obr. 1.1), leží v jeho východní hornaté části. Nachází se ve správním obvodu obce s rozšířenou působností Frýdlant nad Ostravicí. Obec Metylovice náleží do mikroregionu Frýdlantsko-Beskydy a je součástí Euroregionu Beskydy.

Tab. 1.1: Základní data

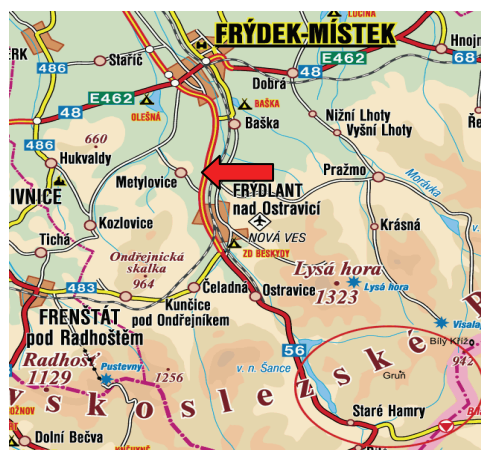
Kraj :	Moravskoslezský
Okres:	Frýdek-Místek
Obec s rozšířenou působností:	Frýdlant nad Ostravicí
Mikroregion:	Frýdlantsko-Beskydy
Euroregion:	Beskydy
Rozloha katastru obce:	11,15 km ²
Poloha obce a nadmořská výška:	- přesná poloha je: 49°36" SŠ, 18°20" VD - průměrná výška je: 375 m n. m.
Počet obyvatel:	- k 31.5.2007 1577 - průměrný věk obyvatel obce je 38,9 let
Stavební úřad, matrika, finanční úřad:	Frýdlant nad Ostravicí
pozemkový a celní úřad, okresní soud:	Frýdek-Místek
Obecní úřad:	- adresa: Metylovice 495, 739 49 Metylovice - ve funkci starosty: Ing. Lukáš Halata - telefon: 558 686 129 - fax: 558 686 255 - e-mail: metylovice@metylovice.cz, metylovice@giff.cz - e-podatelna: epodatelna.metylovice@seznam.cz - www stránky: www.metylovice.cz
Pošta:	Metylovice, PSČ 739 49 (přijímací i doručovací)
Pokrytí signálem GSM:	Telefónica O2, T-Mobile, Vodafone
Dopravní spojení:	- autobus přímo v obci - vlak. spoje z Frýdlantu n. O. nebo Pržna (nejblíže)
Vybavenost obce :	- tech. infrastruktura: obecní vodovod, kanalizace, elektrifikace, plynofikace - Beskydské dětské sanatorium - praktický a dětský lékař - knihovna - farní úřad Metylovice, hřbitov
Školy a sociální zařízení:	- ZŠ Mjr. Ambrože Bílka Metylovice (úplný 1. stupeň) - MŠ Metylovice
Spolky a organizace:	- SDH Metylovice, Myslivecké sdružení Metylovice - Klub seniorů, Svaz zahrádkářů, Svaz chovatelů - Tělocvičná jed. Sokol Metylovice, SK Metylovice, o.s. - taneční soubor Beseda

Zdroj: www.kr-moravskoslezsky.cz, údaje OÚ

Obr. 1.1: Region Severní Morava



Obr. 1.2: Správní obvod Frýdlant n. O.



Obec Metylovice je součástí Moravskoslezského kraje, leží v západní části okresu Frýdek-Místek. Jedná se o podhorskou obec, která se nachází 5 km severně od města Frýdlant nad Ostravicí (viz obr. 1.3) a 10 km jižně od města Frýdek-Místek. Vzdálenosti do ostatních center regionu: Ostrava 30 km, Český Těšín 30 km, Bílá – hranice se SR 22 km.

Obr. 1.3: Mapa katastrálního území obce



2 POPIS OBCE

2.1 Přírodní podmínky

Obec Metylovice je vsazena do úzkého údolí říčky Metylůvky, obklopeného třetím nejvyšším vrcholem Ondřejníku Solárkou (890 m n. m.) a vějířem čtyř Metylovických hůrek. Metylovické hůrky začínají nejvyšším vrcholem lidově zvaným „Čupek“ (523,5 m n. m.), pokračují Liškami a končí Skalním vrchem (497 m n. m.). Nejnižším bodem je koryto Ostravice v místě, kde stával „Fojtův mlýn“ (326 m n. m.). Horopisně obec patří k vnějším Západním Karpatům, západobeskydskému podhůří, Pobeskydské pahorkatině, Štramberské vrchovině, k severu klesá do Třinecké brázdy, k severovýchodu do Frenštátské brázdy. [12]

V době založení obce bylo zkultivováno k zemědělskému využití asi 200 ha půdy, do poloviny 19. století poklesla orná půda na 300 ha na úkor pastvin a zahrad při parcelaci. Většina půdy se hodí k pastevectví a chovatelství. Územní charakteristika obce je podrobně popsána v tabulce 2.2. V katastru obce Metylovice zabírají významný podíl lesy, tvoří přibližně 35 % z celkové plochy.

Tab. 2.2 Územní charakteristika obce Metylovice

Územní charakteristika obce v letech 2001-2006						
Rok	2001	2002	2003	2004	2005	2006
Zemědělská půda	589,44	589,35	589,48	589,77	589,45	589,38
Lesní půda	397,96	397,96	398,08	398,08	397,88	397,88
Vodní plochy	10,86	10,86	10,86	10,86	10,86	10,86
Zastavěné plochy	19,81	19,91	19,98	20,11	20,24	20,36

[13]

2.2 Geologický popis

V katastru obce se často vyskytují břidlice, jedná se o vápencové a pískovcové odrůdy tmavých (např. nazelenalých) barev godulského pískovce. Zvláštností některých ložisek jsou také „čočky“ pelosideritu, chudší železné rudy o průměrné délce 30 m (výjimečně dosahují až 90 m), které vznikly na dně geologických moří. Dalšími často vyskytovanými ložisky v okolí obce jsou ložiska uhelná, vzniklá v období od 600 mil. až do 280 mil. let před n. l. Hlavní osa tohoto souvislého ložiska směřuje od Ostravy přes Paskov, Staříč, Kozlovice k Frenštátu pod Radhoštěm a klesá od povrchu země postupně do hloubky 2000 m ve Frenštátě p. R. Nejbližší uhelné sloje se nacházejí u Staříče, Frýdlantu a vodní nádrže Šance.

2.3 Historie obce Metylovice

Historie obce se začíná psát v závěru 13. století, kdy se zde s požehnáním olomouckého biskupa Bruna ze Schauenburku začínají usazovat první osadníci a začínají dobývat ze zdejší chudé půdy své živobytí. Půda zde byla a je dosti těžká, málo úrodná, více se hodí k pastvinářství. Dochovala se listina z r. 1299 od biskupa Dětricha z Hradce, která umožňovala jistému panu Methylovi kolonizovat území, kde se nyní obec rozkládá (pravděpodobně 1. fojtství).

S rozvojem obce přichází také potřeba duchovního rozvoje, proto je zpočátku vybudován skromný, dřevěný kostel. Tento kostelík byl demontován a na jeho místě byl postaven r. 1577 nový kamenný kostel gotického stylu s pozdější barokní úpravou, vysvěcený až r. 1653 olomouckým biskupem Gobbárem. Od r. 1696 má věž kostela zvony (dnes již páté). K r. 1892 jsou doloženy již dříve existující věžní hodiny. V roce 1786 získala obec faru s prvním trvalým duchovním správcem, kaplanem Antonínem Baltazarem Benatzkým, bývalým opatem zrušeného kláštera na Velehradě.

Ve 2. pol. 17. století nastává v obci změna. Podle písemných pramenů sem přichází první řemeslník - koželuh z rodu Bílků, který změnil život obce na příští 3 staletí. Do poloviny 20. století je obec známá svou rozvinutou kožedělnou výrobou (zejména výrobou bičů, které byly exportovány nejen do Evropy, ale i do zámoří). Kůň na modrém pozadí ve znaku je symbolem "koňského nebe", jak se Metylovicím říkalo v době kožařského boomu. Kožedělný průmysl byl významným až do roku 1948, kdy byla tato výroba centrálně zlikvidována, a roku 1975 byla zrušena také samospráva obce.

Od r. 1923 vzniká další dominanta obce - sokolovna, která vznikla ze sbírek a dobrovolné práce občanů - sokolů adaptací z bývalé kožedělné továrny. Dodnes slouží svému účelu - sportům, kulturním akcím apod.

Rok 1989 se projevil i v Metylovicích. Začaly se objevovat snahy o osamostatnění obce, které vyvrcholily roku 1990, kdy si občané referendem vynutili obnovení samosprávy obce. Řada hospodářů začala znovu hospodařit samostatně v podmínkách podhorské obce.

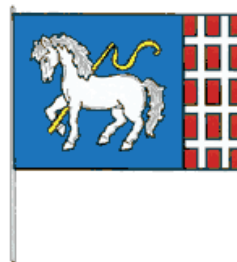
Zajímavostí je návštěva prvního pilota amerického bombardéru (por. Garlanda), který se nedaleko zastávky „U Cvičků“ r. 1944 za 2. světové války se svým strojem zřítíl. V r. 1994 navštívil po 50 letech Českou republiku a zavítal na místa, kde se za pohnutých okolností zachraňoval se svou posádkou z hořícího stroje.

V obci se dochovalo až do současnosti několik původních dřevěných stavení, tyto dřevěnky jsou dokladem těžkých životních podmínek, v jakých žili předkové dnešních obyvatel. Další zajímavostí obce je kulturní památka - kostel Všech svatých z poloviny 16. století.

2.4 Znak obce

Vznik znaku se datuje do počátku roku 1997, kdy byly vyhotoveny 4 návrhy, které byly předány občanům k posouzení a výběru. Znak tvoří modročervený sníženě dělený, dole zaoblený štít. Horní část představuje stříbrného kráčejiho koně na modrém pozadí nebe, držícího pravou přední končetinou zlatý bič. Dolní, menší (přibližně 2:1) část štítu tvoří stříbrná mříž na červeném pozadí. Kůň na modrém pozadí je symbolem „koňského nebe“, jak se Metylovicím říkalo v době kožařského boomu, zlatý bič je jednak znakem hlavního výrobku kožařského průmyslu v Metylovicích, jednak symbolem bohatství. Stříbrná mříž na červeném pozadí symbolizuje dávného patrona zemědělské obce sv. Vavřína, který byl jako raný křesťan umučen na roště na pomalém ohni ve starověké římské říši roku 258 n. l., původně mu byl zasvěcen i kostel. Se stejnou symbolikou byl zpracován také obecní prapor.

Obr. 2.4: Obecní znak a prapor



2.5 Účast obce ve sdruženích usilujících o rozvoj lokality

Mikroregion Frýdlantsko-Beskydy

Mikroregion Frýdlantsko-Beskydy tvoří třináct obcí s pětadvaceti tisíci obyvateli v malebném a turisticky atraktivním prostředí Beskyd. Toto zájmové sdružení bylo založeno v roce 1999 se sídlem ve Frýdlantě n. Ostravici. Náplní sdružení je všestranná spolupráce mezi obcemi (současným stěžejním cílem je vybudování cyklostezky podél řeky Ostravice). Jeho poloha v blízkosti hranic s Polskem a Slovenskem jej řadí mezi oblasti cestovního ruchu s mezinárodním významem. Právě turistický ruch je jednoznačnou prioritou všech pobeskydských obcí vzhledem k rozsáhlé restrukturalizaci těžkého průmyslu, na který byla severní Morava orientována. Vychází z výhodného železničního i silničního dopravního propojení a blízkosti letiště Mošnov. Území mikroregionu zasahuje do Chráněné krajinné oblasti Beskydy, zalesněné plochy místy přecházejí v přírodní rezervace. Kromě přírodních atraktivit disponuje i historicky významnými památkami a velkým množstvím sportovních možností (turistické trasy, lyžařské sjezdovky, běžecké trasy, cykloturistické trasy, tenisové haly a dvorce, jezdecké stezky a v dohledné době i golfové hřiště, jejichž rozsáhlý projekt se už v současné době realizuje, nechybí vodní nádrže, koupaliště). Mikroregion Frýdlantsko-Beskydy v sobě zahrnuje tyto obce: Bílá, Baška, Čeladná, Frýdlant nad Ostravici, Janovice, Kunčice pod Ondřejníkem, Lhotka, Malenovice, Metylovice, Ostravice, Pržno, Pstruží a Staré Hamry. [5]

Euroregion Beskydy

Sdružení "Region Beskydy" se sídlem ve Frýdku-Místku uzavřelo v roce 2000 smlouvy o přeshraniční spolupráci se Sdružením "Region Beskydy" se sídlem v Bielsko-Bialej a Sdružením "Region Beskydy" se sídlem v Žilině. Vznikl tak historicky první euroregion (Euroregion Beskydy) spojující hranice tří postkomunistických zemí. Euroregion "Beskydy" leží v pohraniční oblasti severovýchodní části České republiky, severozápadní části Slovenské republiky a jižní části Polské

republiky. Celkem se na české části Euroregionu "Beskydy" nalézají 5 měst a 55 obcí s více jak 161 tis. obyvateli. Výhodou euroregionu je, že zástupci všech tří beskydských regionů teď mohou žádat Evropskou unii o peníze na společné projekty. Hlavním cílem vytvoření Euroregionu "Beskydy" jsou společné aktivity za účelem rovnoměrného a vyváženého rozvoje regionu a sblížení jeho obyvatel a institucí v příhraničních oblastech, a to zejména v oblastech výměny zkušeností a informací týkajících se regionu, trhu práce, územního plánování a stavebnictví, řešení společných problémů v oblastech dopravy, dopravních sítí, spojů a telekomunikací, problémů ekologie a životního prostředí, hospodářství, obchodu, průmyslu a rozvíjení spousty jiných aktivit, včetně turistiky a cestovního ruchu.

MAS Pobeskydí

Místní akční skupina Pobeskydí byla formálně založena v březnu roku 2004 jako zájmové sdružení PO. Území v působnosti MAS Pobeskydí sestává z území čtyř mikroregionů (Mikroregion obcí povodí Stonávky, Mikroregion obcí povodí Morávky, Mikroregion Žermanické a Těrlické přehrady a Mikroregion Frýdlantsko-Beskydy). Skupina sdružuje 43 obcí s 58 tisíci obyvateli. Aktivní spolupráce místních partnerů založená na „leaderovských“ principech je příležitostí, jak nezávisle a vlastními silami usilovat o rozvoj regionu a navrátit mu ztracenou identitu. Jednou z cest, jak rozvíjet venkovský region, je navázání spolupráce mezi podnikatelskými, neziskovými a samosprávnými subjekty, které v regionu působí a které mají zájem na jeho harmonickém vývoji.

2.6 Cestovní ruch – atraktivita obce

Rozvoj cestovního ruchu a četnost návštěvnosti obce podporuje poloha obce v podhůří Beskyd, existence kulturních památek, přírodního bohatství a různých jiných atraktivit, kterými se obec může prezentovat.

Z historického pohledu je nutné zmínit především:

- **Kostel Všech svatých** – postaven roku 1577 (vysvěcen r. 1653) na místě dřevěného původního kostela sv. Kateřiny, okolo kostela byl první hřbitov (do poč. 19. stol.), jeho zbytkem je márnice v obvodovém zdivu hřbitova, roku 1745 přistavěno na severní straně baptisterium (kaple sv. Barbory), roku 1907 přestavěn vchod do kostela pod věží ze západu na jih a nazván u sv. Barborky. Na návsi u kostela roku 1785 otevřena fara, před ní vysazeny 2 „Lípy svobody“ a později pomník obětem obou světových válek.
- **Socha sv. Josefa** – po restaurování v roce 1987 přemístěna k farnímu kostelu Všech svatých, jedná se o ojedinělou kombinaci barokní plastiky s podnožím ve formě božích muk z poloviny 18. století.
- **Boží muka** – na bývalé silnici do Hodoňovic (uvedena až na katastrální mapě z let 1779-85, nejnovější úprava ze září roku 1998), podle pověsti místo srážky císařského vojska se Švédy ve 40. letech 17. stol. Jiná verze hovoří o pohřebišti Švédů stížených morem.
- **Fojtův mlýn a pila** – na Mlynářském potoce (po roce 1848 pila fy Gřunděl).
- **Chalupa čp. 191** – roubená lidová architektura těšínského typu z roku 1830.
- **Jeden z křížů procesí „Božího těla“** – u silnice na Vrchovinu a pramene Metylovky.
- **Kopaniska či Výspy** – místa s ložisky pelosideritu, místa divokého dobývání železné rudy v 1. pol. 19. století.
- **Základní škola** – třetí v obci, vybudována v letech 1877-78 jako pětiletá, poslední úprava roku 1993.
- **Sokolovna** – vznik 1923 z kož. továrny (dnes tělocvična, kinosál, bar), zde se konají pověstné „Šibřinky“. Před budovou bylo první cvičiště, vodotrysk, na budově memor. deska Miloše Čupy.
- **Obecní úřad** – postaven roku 1993 ve stylu „penzionu v horách“.
- **Výstavný stylový dům J. Müllera** – prvního kronikáře a zasloužilého veřejného činitele.
- **Lokalita „Šachty“** – podle nepodloženého tvrzení zde mělo být pohřebiště Markomanů a Kvádů z 1. stol. n. l.
- **Lokalita „Hrodek“** – nad silnicí z Frýdlantu n. O. do Lhotky. Podle názvu a lidového podání zde mělo být dřevěné strážisko na boční solné cestě z Frenštátské kotliny do údolí Ondřejnice a k Odře. Jiné prameny uvádějí jeho význam z doby budování len. systémů držitele Hukvald Jana Čapka ze Sán. Dnes je zde zemědělská usedlost.

Mezi přírodní zajímavosti oblasti patří zejména:

- **Metylovická hůrka (523,7)** – bývalá útulna, rekreační středisko, cílové místo sokolských výletů, podle pověsti místo odpočinku husitů za spanilých jízd (Jan Čapek ze Sán - Čupek). Místo dalekého rozhledu, anténa soukromého vysílače.

- **Lipová alej** – od kostela ke 2. hřbitovu, dnes upravené pietní místo.
- **Medvědí strž** – vznik erozí Medvědího potoka v měkkém podloží, částečně zavezena odpadem (původní hloubka 5-10 m).
- **Chráněné lípy** – mezi restaurací „U Dvořáčků“ a „Hrodkem“, pod léčebným komplexem.
- **Chráněný jilm** – nad sokolovnou, stáří 400 let.
- **Jedličí les** – pomístní název remízky na hranici katastrů Metylovice a Lhotka u kóty 418,9 m a poblíž silnice z Metylovic do Lhotky a poblíž zastávky „U Cvičků“.
- **Jedlobukový les** – pozůstatek původního pralesa z doby před kolonizací.
- **Vrchol Solárka** (889,6 m) – jeden z vrcholů masivu Ondřejníku v k. ú. obce Metylovice.

Další turistické zajímavosti:

- **Bývalá biskubská hájenka** – od 19. stol., funguje dodnes.
- **Chata Solárka** – s restaurací, místo dalekého rozhledu ležící na křižovatce turistických cest, chata postavena r. 1907, později vzniklo rekreační středisko (2. chata).

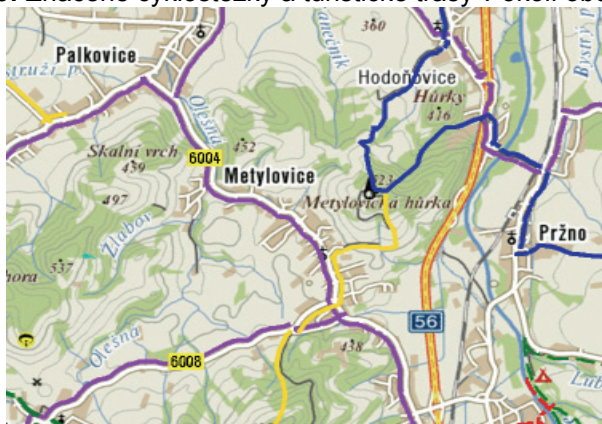
Ubytování

Návštěvníci mají možnost soukromého ubytování v přízemí RD, k dispozici jsou zde 2 pokoje pro maximálně 9 osob (www.jedovka.com). V obci není v současné době jiná možnost ubytování. Veřejné ubytovací zařízení v současné době v obci není. Je žádoucí znovuootevření bývalé zotavovny na Čupku. Při silnici I/56 jsou navrženy plochy pro vybudování motorestu. Zřízení ubytování v dalších soukromých penzionech i formou přístavby a přestavby v obytné zóně je žádoucí.

Sportovní vyžití

Cyklotrasa okolo Ondřejníka (č. 6008) – okružní lehká trasa vedená převážně po silnicích II. a III. třídy, vedoucí po úpatí Ondřejníka. Průběh trasy: Frýdlant n. Ostravicí – Metylovice – Kozlovice - Tichá - Kunčice pod Ondřejníkem - Kunčice pod Ondřejníkem rozc. k ŽST – Čeladná - Frýdlant nad Ostravicí. Trasa měří celkem 31 km. Cyklotrasu by bylo vhodné dovybavit (půjčovna a úschovna kol, stojany, přístřešky, posezení) zejména v prostoru turistických atrakcí.

Obr. 2.5: Značené cyklostezky a turistické trasy v okolí obce Metylovice



Územím obce je vedena značená turistická trasa, jedná se o žlutou turistickou trasu, která vede z Metylovické hůrky, kde je napojena na modrou turistickou trasu, prochází zastavěným územím obce a pokračuje směrem k Ondřejníku a chatě Solárce.

Popis obce - klíčové závěry:

- Obec je zapojena do zájmových sdružení usilujících o rozvoj oblasti a také o zvýšení atraktivit oblasti.
- Turisticky poutavá lokalita nabízející velké množství sportovních aktivit.
- Zajímavá historie obce podložená řadou dochovaných památek s historickou hodnotou (např. kostel Všech svatých, Boží muka, Fojtův mlýn apod.).

3 METYLOVICE V MÉDIÍCH

3.1 Náhled mediálního profilu obce Metylovice

Od roku 2000 zmiňuje deník MF Dnes obec Metylovice v celkově 339 příspěvcích. V přibližně tři sta případech se tak stalo díky fotbalovému sportu (nejčastěji výsledkový servis kopané). Z ostatních sportů byla obec spojována s volejbalem (5x), cyklistikou (3x) a motokrosem (1x). Turistické příležitosti byly prezentovány v šesti příspěvcích. Nehod, kriminality a bezpečnosti se týkalo pět zpráv. Pozornost poutá také historie obce (4x). Ve dvou příspěvcích list prezentoval novátorskou aktivitu zastupitelů ke splacení obecního dluhu: pravidelné sázení Sportky. Prostor k vyjádření udělil deník nejčastěji bývalé starostce Věře Petrové (2x v souvislosti se zadlužeností obce a sázením zastupitelů, 1x k legendě o původu Hrabovského kostela). K sázení zastupitelstva se vyjadřovali také tehdejší zastupitelé Bedřich Halata a František Slanina. O původu výše zmíněného kostela se v mediálním prostoru zamýšleli dále historici Jaromír Polášek a Jiřina Veselská a také místní odborník Milan Spusta. O koželužské historii obce vyprávěl pamětník Otakar Bílek. V deníku se k vyjádření dostala také Jarmila Skřínková, mluvčí místního sanatoria, a Věnomír Merta, spolupořadatel prezentovaného volejbalového turnaje. Z pozice čtenáře promlouvá k aktuálním vnitropolitickým otázkám České republiky Aleš Merta (5 příspěvků).

Otevřená mediální databáze Články.cz uvádí v období od srpna do října 2007 odkaz na 80 příspěvků českých médií zabývajících se tematikou obce. Největší počet zmínek (56) se týká kopané, přičemž se jedná nejčastěji o příspěvky lokálních mutací Moravskoslezského deníku. Osmnáct příspěvků zmiňovalo zapojení Odborného léčebného ústavu Metylovice do projektu Občanská volba společnosti Plzeňský Prazdroj. Z dalších témat na prezentaci ve více než jednom příspěvku dosáhl pouze hasičský sport (2x).

Zdroj: databáze Anopress (www.anopress.cz) – databáze monitoruje celkem 1482 zdrojů (noviny a časopisy, rozhlasové a televizní pořady, vybrané zpravodajské a informační servery)

Tab. 3.1: Počet článků celkem

2000	2001	2002	2003	2004	2005	2006	2007 (do 30.11.2007)
383	367	206	192	302	428	369	524

Tab. 3.2: Počet článků dle zdrojů

	2007 (do 30.11.2007)
Celostátní deníky	41
• MF Dnes	35
• Blesk	1
• Deník Sport	4
• Haló noviny	1
Celostátní časopisy	1
• Blesk pro ženy	1
Televizní pořady	4
• Česká televize ČT1	1
• Prima TV	3
Internetové zdroje	1
• iDNES	1
Regionální deníky (MS kraj)	248
• Frýdecko-Místecký a Třinecký deník	116
• Moravskoslezský deník	17

	2007 (do 30.11.2007)
• Novojičínský deník	65
• Havířovský deník	7
• Karvinský deník	10
• Opavský a Hlučínský deník	29
• Bruntálský a Krnovský deník	4
Regionální deníky (mimo MS kraj)	112
• Bohemia a Moravia	14
• Valašský deník	98
Regionální časopisy (MS kraj)	117
• Noviny Region Frýdecko-Místeck	92
• Region Týdeník okresu Nový Jičím	19
• Noviny Region Karvinsko	3
• Moje Ostrava	1
• Moravskoslezský kraj	1
• Hláska	1
• Hranický týden	

Komentář:

- v nadpoloviční většině příspěvků se vyskytují fotbalové výsledky a programy; dále jsou výrazně zastoupeny vzpomínky a pohřby; cyklistické závody (Slezský pohár)
- ve Valašském deníku 98x pozvánka na výstavu Kožené město v Rožnově pod Radhoštěm
- dále zmiňováno spíše jednotlivě: vystoupení tanečního souboru Beseda, aktivity sanatoria, nehody, tipy na výlety apod.

4 OBYVATELSTVO

Podkladová data pro následující textovou část jsou čerpána ze zdrojů Českého statistického úřadu (dále jen ČSÚ), veřejné databáze. Nezbytným podkladem bylo dále Sčítání lidu, domů a bytů (dále jen SLDB), realizované celostátně v roce 2001. Následně významným zdrojovým podkladem jsou každoroční metodická data o vývoji počtu obyvatel v obcích České republiky zjišťovaná podle jednotné metodiky ČSÚ.

4.1 Základní charakteristiky obyvatelstva

Výchozím údajem je počet obyvatel obce, který činí **1 568 obyvatel** (k 31.12.2006). Z hlediska velikostní kategorie obcí se Metylovice řadí k menším sídlům **velikostní kategorie 1001–2000**. Z hlediska kategorizace obcí dle rozpočtového určení daní (dále jen RUD), majícího zásadní vliv (s dalšími faktory) na příjmovou stránku rozpočtu obce, se řadí do **kategorie obyvatel 1501-5000**. V této kategorii je **koeficient výpočtu 0,5977** (údaj platný v roce 2007, dále podrobněji viz kapitola Správa obce Metylovice). V roce 2006 vychází **na 1 km² přibližně 144** obyvatel, zatímco v roce 1999 to bylo 105 obyvatel.

Z hlediska rozvojových možností obce a širšího území je nutná analýza časového vývoje počtu obyvatel ve sledovaném sídle v delším období (viz tab. 4.1, 4.2 a graf 4.1).

Tab. 4.1: Vývoj počtu obyvatel obce před rokem 2001

Obec	Sčítání v roce												
	1869	1880	1890	1900	1910	1921	1930	1950	1961	1970	1980	1991	2001
Metylovice	1 279	1 398	1 350	1 410	1 612	1 515	1 644	1 647	1 701	1 569	1 549	1 448	1 491

[13]

Dlouhodobý vývoj obyvatel obce ukazuje cyklické kolísání počtu obyvatel v určitých časových úsecích. První pokles je patrný mezi lety 1880 a 1890 a další negativní změna se projevila v období 1910-1921 (období první světové války). Zvláště podstatný je propad sledovaný v období 1961 až 1991, kdy se počet obyvatel obce snížil až o 253 trvale žijících osob. V posledním období byl opět nastartován pozvolný růst. Přestože Metylovice část obyvatel v průběhu vývoje ztratily, celkově s připsaly **růst o 212 obyvatel (16,5 %)** ve sledovaném období. Tento vývoj může být dán výhodnou polohou obce severně od Frýdlantu n. O. a zároveň blízkostí krajského centra Ostravy.

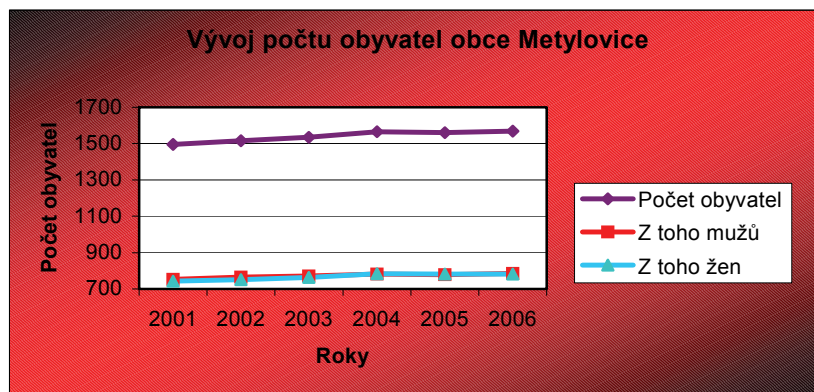
Tab. 4.2: Krátkodobý vývoj počtu obyvatel obce Metylovice

Vývoj počtu obyvatel obce Metylovice			
Datum	Počet obyvatel	Z toho mužů	Z toho žen
31.12.2001	1495	752	743
31.12.2002	1516	765	751
31.12.2003	1534	771	763
31.12.2004	1565	782	783
31.12.2005	1561	779	782
31.12.2006	1568	786	782

[13]

Z tab. 4.2 je patrná mírně vzestupná tendence celkového počtu obyvatel obce Metylovice. Ve sledovaném období došlo pouze jedenkrát k poklesu počtu obyvatel (rok 2005), tento pokles byl v následujícím roce opět vyrovnán. Celkově byl tedy zaznamenán **nárůst o 73 obyvatel**, tedy o necelých 5 %. Opět to může být způsobeno výhodnou polohou obce a také zájmem o bydlení v podhorském a klidném životním prostředí.

Graf 4.1: Vývoj počtu obyvatel obce Metylovice



4.2 Věková struktura obyvatel

Věková struktura obyvatel dává podrobnější přehled o obyvatelstvu obce. První kategorie ve věku 0-14 ukazuje počet obyvatel v předproduktivním věku, druhá kategorie ve věku 15-59 ukazuje počet obyvatel v produktivním věku, třetí kategorie ve věku 60 a více let ukazuje počet obyvatel v poproduktivním věku.

Tab. 4.3: Struktura obyvatelstva dle věku v letech 2001-2005

		2001	2002	2003	2004	2005
ve věku 0-14	celkem	220	225	222	229	217
	z toho ženy	108	113	116	119	114
ve věku 15-59	celkem	974	980	1 003	1 011	1 018
	z toho ženy	458	456	460	469	472
ve věku 60 a více let	celkem	301	311	309	325	326
	z toho ženy	177	182	187	195	196
Index stáří		136,8	138,2	139,2	141,9	150,2
Index ek. zatížení		53,49	54,69	52,94	54,79	53,34

[13]

Významným ukazatelem je **index stáří**, který vyjadřuje, kolik je v populaci obyvatel ve věku 60 let a více na 100 dětí ve věku 0-14 let. Hodnota pod 100 bodů vyjadřuje významný podíl mladého obyvatelstva v obci, což je pozitivní faktor. V roce 2005 byl index stáří v Metylovicích na hodnotě 150 bodů, což znamená, že bylo v obci **podstatně více obyvatel v poproduktivním věku**, konkrétně o 109 osob více. Pro srovnání: index stáří Moravskoslezského kraje činí 127, okresu Frýdek-Místek 127,6, Prahy 126,9, ČR 97 (k 31.12.2005).

Index ekonomického zatížení znázorňuje počet dětí ve věku 0-14 let a počet obyvatel ve věku 60 a více let na 100 osob ve věku 15-59 let. Z tabulky vyplývá, že tento ukazatel vykazuje **poměrně stálý trend** a kolísá okolo hodnoty 53, což znamená, že v obci dochází k **mírně zvýšenému ekonomickému zatížení** produktivní skupiny osob. V roce 2005 připadalo v Metylovicích 53 osob ve věku 0-14 a 60 a více na každých 100 osob ve věku 15-59. V procentuálním vyjádření z celkového počtu obyvatel v roce 2005 tvoří obyvatelstvo v předproduktivním věku (0-14 let) 14 % a obyvatelstvo v poproduktivním věku (60+) 21 %.

Pro srovnání: index ek. zatížení v Moravskoslezském kraji v roce 2005 byl 51,9 a v okrese Frýdek-Místek 52,8.

4.3 Národnostní složení obyvatelstva

Podle posledního sčítání lidu, domu a bytů z r. 2001 je přibližně 97 % všech obyvatel obce Metylovice české národnosti, 1,5 % národnosti slovenské, 5 občanů se hlásilo k národnosti polské a pouze jeden občan obce byl německé národnosti, v ostatních národnostech nebyli uvedeni žádní občané (viz tab. 4.4).

Zajímavostí je počet občanů, kteří se v období SLDB 2001 hlásili k jiné národnosti než české (v tabulce uvedeno v rámci české národnosti). K moravské národnosti se hlásilo celkem 66 občanů a k slezské národnosti se hlásili 4 občané obce Metylovice.

Tab. 4.4: Národnostní složení obyvatelstva (SLDB 2001)

Národnost	Celkem
Česká	1448
Slovenská	22
Polská	5
Německá	1
Romská	0
Ukrajinská	0
Vietnamská	0
Obyvatelstvo	1491

[14]

4.4 Úroveň vzdělání

Pokud budeme sledovat úroveň vzdělanosti obyvatel obce Metylovice, pak z celkového počtu obyvatel, kteří jsou ve věku 15 let a výše, je 0,16 % bez vzdělání, 25 % obyvatel dosáhlo základního vzdělání (vč. neukončeného), 39 % obyvatel dosáhlo středního odborného vzdělání bez maturity, 25 % obyvatel dosáhlo úplného středního vzdělání s maturitou, vyšší odborné a nástavbové vzdělání má 3 % obyvatel, vysokoškolského vzdělání dosáhlo 7 % obyvatel. Konkrétní údaje o vzdělanostní struktuře obyvatelstva jsou uvedena v následující tabulce 4.5.

Tab. 4.5: Obyvatelstvo podle stupně vzdělání (dle SLDB 2001)

Obec Metylovice	Celkem
Obyvatelstvo 15leté a starší	1258
Bez vzdělání	2
Základní vč. neukončeného	316
Vyučení a stř. odborné bez mat.	487
Úplné střední s maturitou	314
Vyšší odborné a nástavbové	42
Vysokoškolské	91
Nezjištěné vzdělání	6
Index středoškolsky vzdělaného obyvatelstva	24,96
Index vysokoškolsky vzdělaného obyvatelstva	7,23

[14]

Indexy středoškolsky (24,96) a vysokoškolsky (7,23) vzdělaného obyvatelstva jsou nižší oproti průměru ČR. V roce 2001 byl index středoškolsky vzdělaného obyvatelstva (SŠVO) 28,4 a index vysokoškolsky vzdělaného obyvatelstva (VŠVO) 8,9. Pro porovnání nejsou dostupná data s údaji okresu a kraje za rok 2001, jsou k dispozici pouze data z roku 2006 (okresní index SŠVO 19,05 a index VŠVO 7,67, krajský 23,4 a 7,8).

4.5 Přirozený přírůstek obyvatel

V případě přirozeného přírůstu obyvatel obce je patrný trvalý záporný trend, tedy se v obci v daném roce narodilo méně obyvatel než daný rok zemřelo (viz tab. 4.6). Tento trend je však každoročně vyrovnáván přírůstky obyvatel stěhováním, které byly v celém sledovaném období kladné. Největšího celkového přírůstu obec dosáhla v roce 2004, zatímco v následujícím roce zaznamenala největší celkový úbytek obyvatel. Rok 2006 je pozitivní, protože může ukazovat budoucí trend a zájem obyvatel stěhovat se z velkých měst do podhorských oblastí, blíže přírodě.

Tab. 4.6: Přirozený přírůstek obyvatel

	2001	2002	2003	2004	2005	2006
Celková změna počtu obyv.	-1	21	18	31	-4	7
Přirozený přírůstek obyv.	-14	-3	-4	1	-10	-3
Počet živě narozených	3	11	20	16	10	9
Počet zemřelých	17	14	24	15	20	12
Přírůstek stěhováním	13	24	22	30	6	10
Přistěhovalí	62	45	44	51	34	38
Vystěhovalí	49	21	22	21	28	28

[14]

4.6 Ostatní údaje o obyvatelstvu

V následujících tabulkách 4.7 a 4.8 jsou shrnuta doplňková data o obyvatelstvu. První tabulka znázorňuje vyjíždku obyvatel a druhá tabulka rozděluje obyvatelstvo podle náboženského vyznání. Z následujících dat se dá vyvodit převládající suburbánní, vesnický charakter sídla, který je podpořen vysokou denní mobilitou obyvatelstva.

Za rozhodující podmínku další prosperity obce je nutno považovat stav a výhled v oblasti nabídky pracovních míst v obci a dojížďkovém regionu. Obec vykazuje značnou vyjíždku za prací. Z celkového počtu 723 ekonomicky aktivních osob vyjíždí za prací 574 obyvatel, tj. 79,4 %. Vyjížďka za prací je orientována především na Frýdek-Místek, Frýdlant n. O., Ostravu a další města regionu. Dopravní dostupnost spolu s vytvořením nových pracovních příležitostí v obci a blízkém okolí může být velmi podstatná pro další rozvoj obce.

Tab. 4.7: Vyjíždějící obyvatelé do zaměstnání a škol (dle SLDB 2001)

Obec Metylovice	Celkem
Vyjíždějící obyvatelé	574
V rámci obce	83
V rámci okresu	386
V rámci kraje	89
Do jiného kraje	8
Vyjíždějící do zam. denně mimo obec	449
Žáci vyjíždějící denně mimo obec	175

[14]

Na základě výsledků sčítání lidu, domů a bytů z roku 2001 bylo zjištěno, že téměř 59 % obyvatel obce je věřících (viz tab. 2.8), 35,5 % obyvatel je bez vyznání a u 5,5 % nebylo vyznání zjištěno. V obci mezi věřícími převládá římskokatolické vyznání, a to téměř z 94 %.

Tab. 4.8: Obyvatelstvo podle náboženského vyznání (SLDB 2001)

Obec Metylovice	Celkem
Věřící	875
Církev římskokatolická	822
Církev českosl. husitská	0
Českobratrská církev evangelická	3
Pravoslavná církev	2
Náboženská společnost Svědkové Jehovovi	7
Bez vyznání	531
Nezjištěné vyznání	85

[14]

4.7 Klíčové údaje

Obec vykazuje relativně stabilní vývoj ve sledovaných ukazatelích. Obec dosáhla ve sledovaném období 2001-2006 přírůstku počtu obyvatel o 73 trvale žijící osoby, tento stav je pozitivní z hlediska dalšího rozvoje obce. Průměrný věk residentů obce se však zvyšuje, také index stáří vykazuje, že bylo v obci v roce 2005 více obyvatel v poproduktivním věku ve srovnání s počtem obyvatel v předproduktivním věku. Za pozornost stojí také vysoká denní mobilita občanů, jež spolu s dalšími údaji dokazuje suburbánní charakter obce.

Obyvatelstvo– klíčové závěry:

- Pozvolný přírůstek počtu obyvatel.
- Převládá obyvatelstvo v poproduktivním věku.
- Převládající suburbánní, vesnický charakter sídla.
- Vysoká denní mobilita obyvatelstva.

5 DOMÁCNOSTI A BYDLENÍ

5.1 Domovní a bytový fond

Údaje týkající se informací o obyvatelstvu a domácnostech jsou získány z dat sčítání lidí, domů a bytů z roku 2001, aktuálnější údaje nejsou prozatím k dispozici. Údaje týkající se přesných počtů rodinných domů v obci byly doplněny ze statistik obce Metylovice.

V obci bylo v roce 2006 celkem 560 rodinných domů, nejvíce domů patří soukromým osobám a největší část domů byla postavena mezi lety 1946-1980. Dle statistiky obce je v jejím katastru také 209 rekreačních objektů. Téměř všechny domy v obci mají 1 až 2 podlaží, jsou zde pouze 2 domy, které mají 3-4 podlaží. Zajímavostí je fakt, že v roce 2001 bylo v obci připojeno ke kanalizaci pouze 24 domů, v roce 2007 by to již měly být 2/3 obce.

Tab. 5.1: Vývoj počtu RD v obci Metylovice

Rok	2001	2002	2003	2004	2005	2006
Počet RD	540	549	551	555	556	560

 [1]

Tab. 5.2: Domovní fond (SLDB 2001)

Obec Metylovice		Celkem
Domy úhrnem		511
Z toho domy obydlené		432
Obydlené domy	Rodinné domy	427
	Bytové domy	2
Soukromé		412
Domy dle vlastnictví	Obce, státu	3
	SBD	1
Domy postavené v letech	Do 1919	56
	1920-1945	62
	1946-1980	202
	1981-2001	109

[14]

Tab. 5.3: Domy podle počtu podlaží a technického vybavení (SLDB 2001)

Domy úhrnem		432
Domy dle podlaží	1-2	427
	3-4	2
	5+	0
Domy dle vybavenosti	Přípojka ke kanalizaci	24
	Vodovod	426
	Plyn	133
	Ústřední topení	351

[14]

Následující tabulky vycházejí ze statistik týkajících se bytového fondu v Metylovicích, dále obydenosti bytů dle právního důvodu užívání, velikosti bytu, technického vybavení a ukazatele úrovně bydlení. Z celkového počtu bytů je 82 % obydených, jedná se konkrétně o 520 obydených bytů, 97 % těchto bytů se nachází v rodinných domech a pouze 11 % v bytových domech.

Tab. 5.4: Bytový fond (SLDB 2001)

Byty úhrnem		617
Byty obydené		520
Z toho	V rodinných domech	506
	V bytových domech	11
Byty neobydené v obydených domech		18
Byty neobydené v neobydených domech		79
Z toho	Obydené přechodně	5
	Slouží k rekreaci	48

[14]

Tab. 5.5: Obydené byty dle vlastnictví a velikosti (SLDB 2001)

Obydené byty úhrnem		520
Z toho	Ve vl. domě	403
	V os. vlastnictví	0
	Nájemní	18
	Člena byt. družstva	6
Dle počtu obytných místností	1 místnost	30
	2 místnosti	117
	3 místnosti	183
	4 místnosti	104
	5+ místností	82

[14]

Tab. 5.6: Technické vybavení bytů a ukazatel úrovně bydlení (SLDB 2001)

Obydlené byty celkem		520
Byty podle vybavení	Plyn v bytě	150
	Vodovod v bytě	509
	Vlastní splachovací toaleta	473
	Vlastní koupelna, sprchový kout	497
	Ústřední topení	407
	Etážové topení	21
Průměrný počet	Osob na byt	2,84
	Osob na obytnou místnost 8+ m ²	0,88
	Obytné plochy na byt	58,9
	Obytné plochy na osobu	20,55
	Obytných místností na byt	3,27

[14]

5.2 Klíčové závěry

V obci je patrný pozvolný růst rodinných domů, což je velmi pozitivní fakt pro další vývoj obce v budoucnosti. Obec Metylovice v současnosti nabízí nové plochy pro rezidentní bydlení, což může implikovat budoucí růst obyvatelstva obce a s tím související navýšení příjmů obecního rozpočtu. Nezanedbatelný je také počet rekreačních objektů, obec ale neplánuje další rozšiřování oblastí určených pro rekreační bydlení a nadále platí v katastru obce stavební uzávěra chaty. Z uvedených tabulek je zřejmé, že u některých RD v obci chybí napojení na kompletní inženýrské sítě.

Domácnosti a bydlení – klíčové závěry:

- Pozvolný přírůstek počtu rodinných domů.
- Převládají domy postavené mezi lety 1942-1980.
- Snahy o rozvoj obce a s tím související růst obyvatel.
- Část rodinných domů nemá k dispozici kompletní napojení na inženýrské sítě.

6 EKONOMIKA OBCE, ZAMĚSTNANOST A NEZAMĚSTNANOST

6.1 Ekonomika

Pro posouzení širších souvislostí v ekonomické struktuře obce jsou jako klíčové chápány údaje o ekonomické aktivitě občanů – zaměstnanost, podnikatelské či živnostenské aktivity a klasifikace ekonomických aktivit subjektů v obci. Ekonomická struktura obce v širších souvislostech vypovídá o současné prosperitě obce a následných možnostech rozvoje.

Následující údaje, které vycházejí z posledního sčítání lidu domů a bytů v roce 2001, vypovídají o skutečnosti, že v obci převažuje **ekonomicky neaktivní obyvatelstvo s podílem 51,5 %** na celkovém počtu obyvatel. Do této skupiny patří především nepracující důchodci, žáci, studenti a učni. Konkrétní údaje viz tabulky 6.1 a 6.2.

V procentuálním vyjádření žije v obci Metylovice **48,5 % ekonomicky aktivních** obyvatel z celkového počtu obyvatel, u kterých byla aktivita zjištěna, tento výsledek je přibližně o 3 % nižší než průměr EAO v ČR, při porovnání údajů platných pro venkovské oblasti (z roku 2006) je tento podíl dokonce o 0,7 % nižší, obec tedy vykazuje podprůměrnou ekonomickou aktivitu.

Tab. 6.1: Ekonomická aktivita obce (SLDB 2001)

Ekonomická aktivita v obci	
Ekonomicky aktivních	723
Ekonomicky neaktivních	764

[14]

Tab. 6.2: Ekonomická struktura obyvatel (SLDB 2001)

Obec Metylovice	Celkem
Obyvatelstvo celkem	1491
Ekonomicky aktivní celkem	723
Zaměstnaní	628
Nezaměstnaní	95
Ekonomicky neaktivní celkem	764
Nepracuj. důchodci	376
Žáci, studenti, učni	281
Osoby s nezjišt. ekonom. aktivitou	4
Míra nezaměstnanosti	13,14

[14]

Ekonomická aktivita obce podle odvětví činnosti

Nejčastěji obyvatelé obce Metylovice pracují v průmyslu, viz tab. 6.3. Z celkového počtu se jedná o 37 %. Následuje obchod a opravy s 10 % a stavebnictví s 8 %. Struktura zaměstnání občanů obce koresponduje se strukturou zaměstnání občanů kraje, kde se taktéž nejvíce osob věnuje průmyslu, následuje obchod a stavebnictví s přibližně obdobným procentuálním vyjádřením.

Tab. 6.3: Ekonomicky aktivní obyvatelstvo dle odvětví činnosti

Ekonomicky aktivní obyvatelstvo podle odvětví	Celkem
Zemědělství, lesnictví, rybolov	30
Průmysl	270
Stavebnictví	58
Obchod a opravy motorových vozidel	75
Doprava, pošty a telekomunikace	43
Veřejná správa, obrana, soc. zabez.	49
Školství, zdravot., veter. a soc. činn.	80
Ostatní + nezjištěno	118
Celkem	723

Podnikatelská činnost v obci

V roce 2006 bylo v obci celkem **248 registrovaných podnikatelských subjektů**, viz tab. 6.4. Mezi významnější subjekty v obci patří: Beskydské dětské sanatorium - ústav zaměřený zejména na léčení dýchacího a pohybového ústrojí s celostátní působností, Sey s.r.o., ABO plast s.r.o., GILAR SLÉVÁRNA s.r.o., Metacult s.r.o., kovovýroba Mamula, stolařství Luto, pila Kurečka, restaurace Pod Lipami. V obci je registrováno 23 samostatně hospodařících rolníků.

Tab. 6.4: Podnikatelské subjekty dle odvětví činnosti (SLDB 2001)

Podle převažující činnosti	Celkem
Zemědělství, lesnictví, rybolov	29
Průmysl	45
Stavebnictví	19
Doprava a spoje	6
Obchod, prodej a opravy motorových vozidel a spotřebního zboží, pohostinství	70
Ostatní obchodní služby	52
Veřejná správa, obrana a povinné sociální pojištění	2
Školství a zdravotnictví	4
Ostatní veřejné, sociální a osobní služby	21
Celkem	248

[14]

Tabulka 6.4 odhaluje rozvrstvení ekonomické činnosti subjektů na území obce. Nejpočetněji je zastoupena obchodní činnost, následují ostatní obchodní služby a průmysl. V menší míře se vyskytuje tradiční zemědělství a stavebnictví. Převaha počtu subjektů věnujících se obchodu podporuje myšlenku pracovních příležitostí pro zaměstnávání jak občanů obce, tak i občanů z okolí obce.

6.2 Zaměstnanost

Dle údajů Úřadu práce ve Frýdku-Místku bylo ke konci roku 2006 v obci Metylovice celkem **638 zaměstnaných**, což tvoří 88 % z celkového počtu ekonomicky aktivních obyvatel (viz tab. 6.5). Mezi zaměstnané občany obce patří také pracující důchodci, kteří tvoří 2 %, a ženy na mateřské dovolené tvořící necelé 1 % všech zaměstnaných osob.

Tab. 6.5: Zaměstnanost (r. 2006)

	Zaměstnaní	Pracující důchodci	Ženy na mateřské dovolené	Nezaměstnaní
Celkem	638	14	5	85

6.3 Nezaměstnanost

Tab. 6.5: Míra nezaměstnanosti v obci Metylovice

Nezaměstnanost v obci metylovice v průběhu let 1994 - 2006													
Rok	1994	1995	1996	1997	1998	1999	2000	2001	2002	2003	2004	2005	2006
Míra nezaměstnanosti	4,96	4,28	4,43	6,29	9,18	14,60	16,29	15,29	15,80	15,49	16,10	14,57	12,68

Zdroj: http://portal.mpsv.cz/sz/local/fm_info/fm_politika_zam/nezamestnanost

V prosinci roku 2006 bylo v obci registrováno dle údajů Úřadu práce ve Frýdku-Místku 85 dostupných pracovníků z celkového počtu 723 EA. Míra nezaměstnanosti v obcích a mikroregionech je z důvodu nedostupnosti dat o zaměstnanosti na úrovni těchto územních celků počítána na základě přepočtu z ekonomicky aktivního obyvatelstva. Míra nezaměstnanosti v obci tedy dosáhla v daném období **míry 12,68 %**, zatímco v sousední obci Frýdlant nad Ostravicí to bylo 9,1 %. Srovnání hodnoty s Moravskoslezským krajem je však pozitivní. Průměrná míra nezaměstnanosti Moravskoslezského kraje k 31.12.2006 činila 12,7 %.

6.4 Ekonomické postavení obce v rámci okresu

Tab. 6.7: Srovnání vybraných údajů okresu a obce Metylovice

Ekonomické postavení obce v rámci okresu	Celk. EA	Celk. EN	Zaměst.	Pracující důchodci	Ženy na mateřské dovolené	Nezam.	Nepracující důchodci	Žáci, studenti a učni
Celkem okres F-M	110 003	115 694	95 050	2 310	1 422	14 953	52 732	42 162
Celkem obec Metylovice	723	764	638	14	5	85	376	281
Ek. postavení obce v rámci okr.	0,66 %	0,66 %	0,67 %	0,60 %	0,35 %	0,57 %	0,71 %	0,67 %

Zdroj: ČSÚ, zpracování vlastní

Z tab. 6.7 je patrné, že si obec ve všech sledovaných parametrech udržuje stejný procentuální podíl v porovnání s hodnotami okresu, pouze s jednou výjimkou, kterou je počet žen na mateřské dovolené, který je ve srovnání s ostatními hodnotami poloviční.

6.5 Klíčové závěry

V obci je patrný nadpoloviční podíl ekonomicky neaktivních obyvatel, což odpovídá vývoji i v okrese Frýdek-Místek jako celku. Podle dostupných údajů bylo v obci registrováno 248 ekonomických subjektů. V současnosti se obec snaží nabídnout volné prostory na svém katastrálním území, které jsou vyčleněny na podnikatelské aktivity, prostřednictvím investiční nabídky, obec se tak snaží přitáhnout nové investory. Míra nezaměstnanosti v roce 2006 dosahovala úrovně 12,68 %, což je vyšší údaj oproti údajům sousední obce Frýdlant n. Ostravicí, může to být způsobeno omezeným množstvím pracovních příležitostí v obci a z toho plynoucí nutnosti dojíždět do zaměstnání.

Ekonomika obce, zaměstnanost a nezaměstnanost – klíčové závěry:

- Velké množství ekonomicky neaktivních obyvatel.
- Vyšší míra nezaměstnanosti.
- Omezené pracovní možnosti v obci a s tím související nutnost dojíždění do okolních sídel.
- Většina obyvatel pracuje v průmyslu.
- Podpora podnikatelských příležitostí v obci.

7 VZDĚLÁVACÍ, SPORTOVNÍ, KULTURNÍ A ZDRAVOTNICKÁ ZAŘÍZENÍ

7.1 Vzdělávací zařízení

V obci funguje mateřská škola ve správě obecního úřadu. Má jedno oddělení a v současnosti provozně i funkčně vyhovuje.

Základní škola Mjr. Ambrože Bílka má v současné době 5 tříd, celkový počet dětí se pohybuje mezi 80-90 žáky. Od druhého stupně ZŠ děti musí dojíždět do škol v okolí (Palkovice, Frýdlant n. Ostravicí, Frýdek-Místek). Součástí školní budovy je školní jídelna. U školy je školní hřiště, jako tělocvična je využita 100 m vzdálená místní sokolovna. Základní škola zároveň nabízí rozvoj dětí a jejich zájmů prostřednictvím řady výtvarných, dramatických či sportovních kroužků a školní družiny. Po vyučování mohou děti také navštěvovat hodiny náboženství, vedené místním duchovním správcem. Škola několikrát ročně pořádá besídky pro rodiče.

7.2 Sportovní zařízení

V obci je fotbalové hřiště nacházející se nedaleko centra, v současnosti má odpovídající parametry. Hřiště je doplněno zázemím (šatny, restaurace, parkoviště). Zázemí (šatny) se nachází v havarijním stavu s doporučením provést celkovou rekonstrukci. Na fotbalové hřiště navazuje tenisový kurt. Je uvažováno o přístavbě šaten a možnosti ubytování.

V centru obce se nachází sokolovna. Objekt je v majetku Tělocvičné jednoty Sokol Metylovice. Objekt je využíván jako tělocvična pro žáky nedaleké školy a v odpoledních a večerních hodinách pro sportovní vyžití široké veřejnosti.

7.3 Kulturní zařízení

V centru obce je kostel Všech svatých – významná historická a kulturní památka.

Veškeré kulturní programy jsou pořádány v místní sokolovně. V tomto objektu je tělocvična - společenský sál, dále kinosál pro 200 diváků a bar OKO (30 míst). V budově obecního úřadu se nachází knihovna – 30 m² účelové plochy.

Pro společenský a spolkový život slouží rovněž klubovna TJ u fotbalového hřiště - 30 m² účelové plochy, klub důchodců – 16 m² účelové plochy, klubovna v hasičské zbrojnici – 15 m² účelové plochy, zařízení Svazu zahrádkářů a Svazu chovatelů.

7.4 Zdravotnická a sociální zařízení

Významné postavení v obci zaujímá Odborný léčebný ústav Metylovice Moravskoslezské sanatorium, p.o., který nabízí celkem 62 lůžek a 3 lékařská pracoviště. Děti z celé České republiky ve věku 3-16 let si zde léčí nemoci dýchacích cest, obezitu a skoliózu.

Kromě tohoto zajišťuje ústav ambulantní rehabilitační činnost pro děti i dospělé ze širokého okolí (léčebný tělocvik, masáže, koupele). Ústav má svou vlastní mateřskou a základní školu. V sanatoriu je umístěna ambulance praktického lékaře pro děti a dorost z Metylovic a ambulance alergologická, která má regionální působnost.

V centru obce je umístěna ordinace praktického lékaře.

Zařízení sociální péče jako například domov důchodců v obci chybí. Obec v minulosti realizovala přestavbu bývalého úřadu na sociální byty.

8 INFRASTRUKTURA

8.1 Doprava a dopravní infrastruktura

Silniční doprava

Páteřní komunikaci tvoří čtyřproudá silnice I/56, probíhající okrajem katastru obce ve směru sever – jih a dále silnice třetí třídy III/48410 a III/48416 procházející obcí, které zajišťují dopravní propojení obce na dálkový tah rychlostní komunikace Frýdlant n. O. – Ostrava I/56 pomocí mimoúrovňové křižovatky a dopravní spojení s okolními obcemi. Silniční přeprava je podstatná hlavně z hlediska dojížděky do zaměstnání. Silniční síť je doplněna systémem místních komunikací ve správě obce a sítí účelových komunikací (polní a lesní cesty).

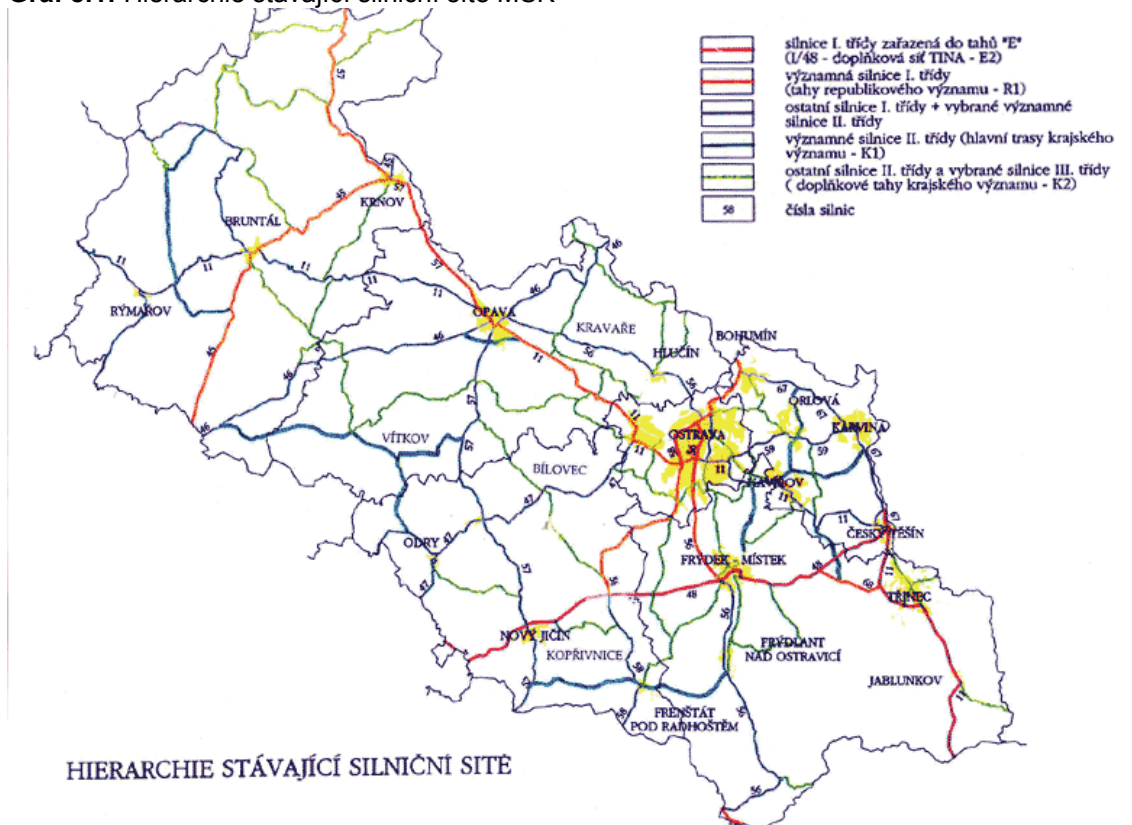
Přehled silnic v katastrálním území obce:

- I/56 Opava – Ostrava - Frýdek-Místek - Horní Bečva (I/35)
- III/48410 Kozlovice - Lhotka - Metylovice
- III/48416 Frýdlant nad Ostravicí – Metylovice - Palkovice

Spádovými městy z hlediska vyšší občanské vybavenosti a zaměstnanosti jsou pro řešené území okresní město Frýdek-Místek a Frýdlant n. Ostravicí.

Z historického pohledu vedly hlavní cesty vždy mimo obce, v případě Metylovic byly důležité silnice z Palkovic do Frýdlantu, z Frýdlantu na Lhotku a Hukvaldy (stará cesta kolem sv. Anny). Původně blátivé cesty byly až koncem 19. století zpevňovány šterkem a kamením z řek (Olešná). Roku 1910 došlo k úpravě sklonu silnice mezi „Vrchovinou“ a pozemkem p. Merty (u Kaštanu). V době 1. sv. války byly silnice zpevněny štětováním a „térováním“. Asfaltový povrch vznikl až po roce 1950.

Graf 8.1: Hierarchie stávající silniční sítě MSK



Železniční doprava

Obec není přímo napojena na železniční síť, občané mají možnost využít železničních stanic v okolních obcích, nejbližší železniční stanice se nachází v obci Pržno, ale nejvyužívanější železniční stanicí je stanice ve Frýdlantu nad Ostravicí.

Autobusová přeprava osob

Území obce je z hlediska hromadné přepravy osob obsluhováno autobusovými linkami ČSAD Frýdek-Místek a.s., přičemž nosné linky směřují do Frýdlantu nad Ostravicí, Frýdku-Místku a zpět.

V současné době se jedná o tyto linky hromadné dopravy:

- linka č. 860 342 Frýdlant n. O. – Metylovice – Palkovice – Lhotka – Kozlovice
- linka č. 860 350 Ostravice – Frýdlant n. O. – Palkovice – Staříč
- linka č. 860 324 Frýdek-Místek – Palkovice – Metylovice – Lhotka
- linka č. 860 301 Frýdek-Místek – Palkovice – Kozlovice

Všechny zastávky v daném území tj. Metylovice – U Sosny, Metylovice – Dvořáček, Metylovice – Vrchovina, Metylovice – kostel, Metylovice – Na Čihadle, Metylovice – Mužný, Metylovice – rozc. Ondřejník a Zámrlí jsou vybaveny alespoň jednostrannou čekárnou. Celé území obce Metylovice se nachází alespoň v desetiminutové docházkové vzdálenosti k jednotlivým zastávkám.

Současný stav některých místních komunikací vyžaduje dílčí úpravy a v obci také chybí chodníky podél hlavních tahů a další prvky pasivní bezpečnosti pohybu na těchto komunikacích. Také zastávky autobusové dopravy potřebují rekonstrukci.

8.2 Elektrická energie

Odběratelé el. energie v obci Metylovice jsou zásobováni z distribučních stožárových transformoven 22/0,4 kV a distribuční síť NN je provedena vodiči AIFe 4x70, 4x50, 4x42, 4x35, 4x25, 4x16 mm. Celkem je v obci v provozu 12 transformoven s celkovým instalovaným výkonem 4040 kV. Transformovna Čupek slouží pouze pro napájení objektů na Čupku a transformovna Autodružstvo napájí provozovny Autodružstva a chatoviště u dálnice a pod Čupkem.

Distribuce do obce je zajištěna vrchním vedením VN 22 kV č. 52, které je napojeno na rozvodnu ve Frýdlantu n. Ostravicí a v případě potřeby je možno provozovat vedení z rozvodny Riviéra. Tímto propojením je zabezpečena větší spolehlivost napěťové soustavy. Podle údajů SME má toto vedení takovou kapacitu, že je možné na něj připojit další transformovny.

V obci je vybudováno výbojkové osvětlení, přičemž svítidla s výložníky jsou osazena na stožárech sítě NN, rovněž rozvody pro toto osvětlení jsou vedeny na stožárech sítě NN.

Údaje o stavu elektrické distribuční sítě pocházejí z roku 2004 z konceptu územního plánu obce Metylovice, v současnosti je správcem a vlastníkem sítě skupina ČEZ.

8.3 Odpady, čistota obce, technické služby

V severovýchodní části katastru se v minulosti nacházela skládka, tzv. Medvědí strž. Tato lokalita sloužila k ukládání komunálního a průmyslového odpadu širokého regionu od r. 1983. V r. 1991 byla rozšířena severovýchodním směrem a po tři roky se do ní vozil odpad i z Frýdku-Místku. V r. 1994 byl provoz ukončen. Celkový objem uloženého odpadu se odhaduje na cca 300 000 m³ v mocnosti 5-30 m.

V červnu 1994 byl zpracován projekt Sanace a rekultivace STKO Metylovice, v únoru 1996 projekt realizační, který navrhl celkovou rekultivaci výše uvedené skládky. Byla navržena opatření na minimalizaci dopadu rozkladných procesů v tělese skládky na životní prostředí, zejména znečištění podzemních i povrchových vod. Byla vybudována kořenová čistírna využitím dvou ze tří stávajících biologických rybníků. Dále byly provedeny rekultivace svahů, úpravy protierozní a stabilizační a konečně celkové ozelenění v souladu s okolní krajinou. Po dalších 10-15 let budou sledovány plynové sondy pro odvod bioplynu a monitorovací vrty pro kontrolu kvality podzemních vod.

Roční objem odpadů z obce v roce 2004 představoval cca 400 tun, i v budoucím období se počítá s odvozem na Frýdeckou skládku, a.s. V obci jsou také rozmístěny kontejnery pro tříděný odpad.

Svoz komunálního odpadu (r. 2007) je zajišťován společností AVE CZ odpadové hospodářství, s.r.o. (pobočka Frýdlant n./O.) odvozem na skládku Staříč. Sběrný dvůr v současnosti v obci není, je uvažováno o spolupráci s Palkovicemi na vybudování a provozu společného sběrného dvora.

8.4 Spoje

Telekomunikace

V obci je umístěna digitální ústředna v objektu moštárny, která je napájena optickým telefonním kabelem, vedeným podél hlavní komunikace. Dále byla dokončena kabelizace místní telefonní sítě

tak, že je možné uspokojit všechny žadatele o zřízení pevné linky. Kabel ve správě SDK probíhá podél silnice Frýdek-Místek – Frýdlant n. O.

Obec disponuje místním rozhlasem, jeho rozvody jsou vedeny na stožárech sítě NN, na kterých jsou umístěny i reproduktory. Po výstavbě nových rodinných domů v soustředěné zástavbě budou rozvody místního rozhlasu rozšířeny i do těchto prostor. Rozhlas po drátě není v obci zaveden.

Distribuce TV signálů v Metylovicích je zajišťována následujícími vysílači:

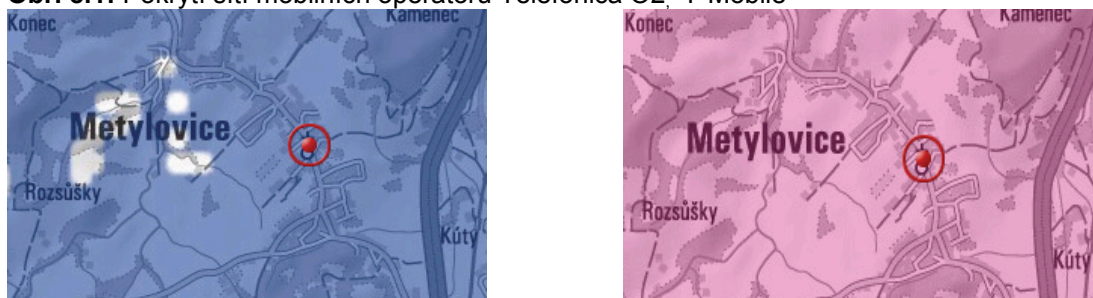
- Ostrava - Hošťálkovice (ČT 1, ČT 2, NOVA, PRIMA)
- Frýdek-Místek – Lysá hora (ČT 1, ČT 2, NOVA)
- Nový Jičín – Veselský kopec (ČT 1 a okrajově)
- Valašské Meziříčí – Radhošť (ČT 1)

V obci byla vybudována vlastní TV síť s přijímací stanicí, kabely pro tuto síť byly kladeny současně s kabely pro telefon.

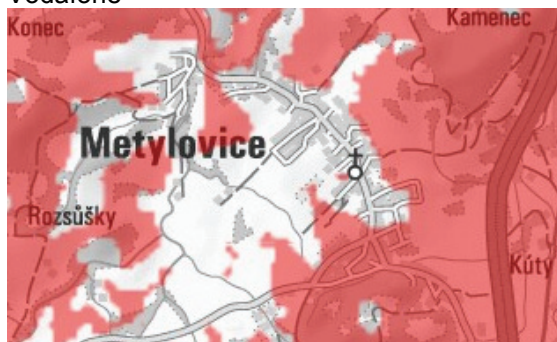
Mobilní operátoři

Obec Metylovice se nachází v mírně hornaté oblasti a tomu odpovídá stupeň pokrytí mobilními operátory. V případě sítě Vodafone je perfektní pokrytí podél hlavní cesty Frýdek-Místek – Frýdlant n. Ostravicí až k hranici obce, severozápadní oblast obce je podle dostupných údajů operátora pokrytá slabě. V případě sítě T-Mobile je podle dostupných údajů katastr obce zcela pokryt. Pokrytí sítě společnosti Telefónica O2 je podle dostupných údajů velmi kvalitní. Je uvažováno o vybudování nového vysílače na Čupku pro všechny mobilní operátory.

Obr. 8.1: Pokrytí sítí mobilních operátorů Telefónica O2, T-Mobile



Obr. 8.2: Pokrytí sítí mobilního operátora Vodafone



Zdroj: www.vodafone.cz, www.t-mobile.cz,
www.cz.o2.com

Internet

Velká část občanů má možnost připojit se k bezdrátovému internetu prostřednictvím Wi-Fi antény, pokud ovšem připojení nebrání přírodní překážky. Tuto konektivitu poskytuje společnost ORBISNET. Další možnosti připojení nabízí společnosti Telefónica O2 Czech Republic, a.s. a Mattes AD spol. s r.o. (r. 2007).

Obec disponuje internetovými stránkami – vlastní prezentací obce, která slouží převážně jako zdroj informací o obci, pravidelně jsou zde zveřejňovány novinky z dění v obci a jejím okolí a plánované aktivity do budoucna. Ze zákona vznikla od 1.1.2006 povinnost zřídit elektronickou podatelnu dokumentů, obec Metylovice na svých stránkách v současnosti nabízí možnost stažení a vytisknutí vybraných formulářů.

8.5 Vodní hospodářství

Obyvatelé obce jsou převážně zásobováni pitnou vodou z veřejného vodovodu, Ostravského oblastního vodovodu. Vodovodní řady jsou rozvedeny téměř v celé obci. Jen malá část obyvatel odebírá vodu ze studní. V současnosti (r. 2007) je majitelem vodovodu společnost Severomoravské vodovody a kanalizace Ostrava a.s., závod Frýdek-Místek. Tato společnost vodovod také provozuje. Odběr vody z oblastního vodovodu se uskutečňuje jen ve dvou místech: Frýdlant n. O. a Hodoňovice.

Zásobování vodou

Jižní část obce odebírá vodu z vodovodní sítě Frýdlantu n. Ostravicí, protože provozní tlak koncového úseku Frýdlantu stačí jen pro zásobování dolního okraje lokality Paseky. Je zde proto osazena čerpací stanice tlačící vodu samostatným výtlačkem západním směrem nad svah Paseky, do vodojemu Paseky II.

Do střední a severní části Metylovic je pitná voda dodávána z prostoru od Hodoňovic, z řadu oblastního vodovodu vedeného od Hodoňovic k Palkovicím a dále ke Staříči.

Nádržný objem stávajících vodojemů 400 m³ představuje 92 % denního maximálního odběru, kapacita vodojemů je tedy zcela vyhovující.

Kanalizace

Výškové rozdíly a výrazná členitost terénu obce vylučují hospodárné vytvoření jedné kanalizační sítě. Splaškovou kanalizaci je již odvodněna dílčí plocha jižní části zástavby.

Snadný odtok dešťových vod v obci je umožněn krátkými kanalizačními stokami, případně otevřenými příkopy a melioračními příkopy, které společně s říčkami Olešná, Metylůvka, potoky Žlabov, Kamencový a Hraniční a všemi jejich přítoky odvádějí tyto vody z obce.

8.6 Zásobování plynem

Obec je zásobována z regulační stanice č. 62127 vybudované východně od dětského sanatoria, která je napojena přípojkou VTL plynovodu DN 100 č. 612027 na plynovod VTL DN 200 PN 40 č. 612027 Frýdek-Místek – Frýdlant n. Ostravicí ve správě SMP a.s. Výkon této stanice ($Q = 1200 \text{ Nm}^3/\text{hod.}$) pokryje spotřebu plynu středotlakého plynovodního řádu v obci. Obec je ze 2/3 plynofikována, chybí část směrem na Palkovice.

8.7 Využívání alternativních zdrojů energie

V obci je v několika objektech úspěšně používáno systému využívajícího místo tradičních zdrojů tepla zdroje obnovitelné. Nejhojněji jsou využívána tepelná čerpadla – vyhřívání bazénu a šaten v dětském sanatoriu a dále přibližně deset soukromých rodinných domků využívá tento způsob vytápění z obnovitelného zdroje energie. Je zvažována varianta využití OZE k vytápění místní školy a případně dalších obecních objektů.

Infrastruktura – klíčové závěry:

- Zhoršená kvalita řady místních komunikací.
- Absence chodníků a dalších pasivně-bezpečnostních prvků v obci.
- V současnosti je kapacita dodávek energií považována za dostačující.
- Možná potřeba navýšení kapacity vodojemů v souvislosti s novou výstavbou.
- Chybějící část kanalizace.
- Možnost napojení občanů na bezdrátový internet v obci.
- Nekompletní pokrytí signálem mobilních operátorů.
- Několik příkladů úspěšného využívání OZE v objektech v obci.

9 ŽIVOTNÍ PROSTŘEDÍ

Území obce Metylovice představuje krajinu, kde se z větší části zachovala rovnováha mezi přírodními prvky a člověkem vytvořenými útvary – projevující se vyváženým podílem přírodních komponent a prolínající se s historickým osídlením i zemědělskými kulturami.

Přirozená povaha zvláště reliéfu přispěla podstatnou měrou k uchování pestré a rozčleněné skladby lesních a zemědělských porostů. Trvalé vegetační formace jsou v katastru Metylovic zastoupeny lesními porosty, ostrůvky rozptýlené zeleně, doprovodnými a břehovými porosty vodotečí, doprovodnou vegetací komunikací. Tyto vegetační formace plní v krajině řadu funkcí – ekologickou, hygienickou, půdoochrannou, vodohospodářskou a estetickou. Celkový podíl těchto ploch je v rámci katastru velmi příznivý.

V území obce jsou evidovány lokality s výskytem chráněného druhu flóry nebo fauny:

- 1) Dragunky – Ondřejník – SZ úbočí Ondřejníku, nadmořská výška 500-620 m n. m., výskyt chráněného druhu hmyzu.
- 2) Metylovický čupek - louka (400 m n. m.) s výskytem chráněného druhu rostlin.
- 3) Ondřejník – u kóty 890,4 lokality význačného geomorfologického a geologického jevu (k.ú. Lhotka)

Po shrnutí souhrnného působení všech meteorologických činitelů na obec Metylovice lze obec zařadit do klimatického stupně č. 2 (dle stupnice E. Quitta z r. 1971) – mírně teplého na severním úpatí Beskyd. Tento stupeň se vyznačuje 140-160 dny v roce s průměrnou teplotou 10 °C a více, 54 jasnými dny – nejvíce na podzim, 150-160 dny v roce se zataženou oblohou, 110-130 mrazovými dny. V celém okrese je 120-130 dnů v roce se srážkami vyššími než 1 mm a 80-100 dnů se sněhovou pokrývkou.

Důležitým faktorem stavu podnebí obce je teplota. Pro stanovení průměrné teploty je nutno interpolovat z dat stálých stanic nejbližší k Metylovicím. Nejnižší průměrné teploty v obci jsou zaznamenány v lednu (-2,6 °C) a nejvyšší v červenci (17,8 °C). Průměrně za rok se pak teplota pohybuje okolo hranice 7,9 °C.

Životní prostředí obce je také významně ovlivněno blízkým pohořím Beskydy, které představuje pro nedalekou sousední průmyslovou oblast Ostravska významnou rekreační oblast. Je však i významným prameništěm řady toků. Pro svůj vodohospodářský význam je celé území chráněno na základě nařízení vlády ČSR č. 40 z roku 1978 jako chráněná oblast přirozené akumulace vod.

Podnebí Beskyd určuje jejich poloha v centru Evropy, kde se střetávají vlivy klimatu oceánického a kontinentálního. Většina území náleží do kategorie oblastí chladných, pouze proužek území na severovýchodním okraji a nižší polohy Valašska do okrsků mírně teplé oblasti. Nejnižší průměrnou roční teplotu 2,5 °C má Lysá hora, nejnižší polohy oblasti mají průměr okolo 7 °C. Celá oblast je dosti bohatá na srážky, přičemž např. Lysá hora s průměrnou hodnotou 1532 mm za rok patří k srážkově nejbohatším místům naší republiky vůbec. Beskydy se rovněž řadí k oblastem s nejbohatší sněhovou pokrývkou, jejíž souvislá vrstva se na hřebenech drží 150 až 180 dní. Průměrná délka slunečního svitu ročně je 1600 hod.

Vegetační pokryv v oblasti je výsledkem dlouhodobého působení jak místního prostředí a konkrétního stanoviště, tak i historického vývoje. Jejich území bylo původně pokryto rozsáhlými lesy, v nižších a středních polohách listnatými a smíšenými, v nejvyšších polohách se vyskytovaly karpatské smrčiny. Dodnes zaujímají lesy dominantní postavení v oblasti, neboť pokrývají asi 60 % jejího území. Jejich druhová skladba byla však vlivem člověka značně pozměněna, takže původní smíšené porosty byly většinou nahrazeny smrkovými monokulturami. Pouze místně se zachovaly lokality s původním složením lesních porostů a s přirozenými společenstvy rostlin a živočichů, jež jsou dnes chráněny v řadě zřízených chráněných území.

Nejen složení flóry, ale rovněž složení fauny je dosti pestré. Z obojživelníků je typický a hojný skokan hnědý a čolek horský, vzácný je karpatský endemit čolek karpatský. Hojný je i výskyt netopýrů, z ptáků jsou četní dravci a sovy. Ze vzácnějších druhů ptactva zde lze pozorovat drozda kolohřívce, datlíka tříprstého, strakapúda bělohřbetého a kulíška nejmenšího. Poměrně hojný byl i tetřev hlušec, dnes jsou však jeho stavy podstatně nižší a z některých lokalit vymizel úplně. Velmi vzácně se vyskytuje tetřívka obecná, hojnější je jeřábek lesní, který žije v horských lesích s bohatým podrostem. Vzácná je vydra říční. Vedle srnčí a jelení zvěře žije ve zdejších lesích též rys ostrovid a ze Slovenska se sem opět vrací medvěd brtník. Od roku 1973 jsou zde medvědi pozorováni každoročně a podle přesvědčivých důkazů v Beskydech i několikrát přezimovali.

Při utváření beskydské krajiny se výrazně projevily vliv jejího osídlení a využívání. Zvláště významně se projevily vliv středověké valašské kolonizace s pasekářským způsobem hospodaření, v jehož důsledku došlo k vytvoření hodnotné a esteticky vyvážené kulturní krajiny s roztroušenými chalupami a drobnými poličky lemovanými hromadami sesbíraného kamení, kterou vhodně dotváří i rázovitá valašská architektura.

9.1 Kvalita ovzduší

V Moravskoslezském kraji je kvalita ovzduší sledována celkem 29 měřicími stanicemi, nejbližší stanicí pro obec Metylovice je stanice ve Frýdku-Místku, avšak údaje z této stanice nemusí vypovídat přesně o stavu ovzduší na území obce.

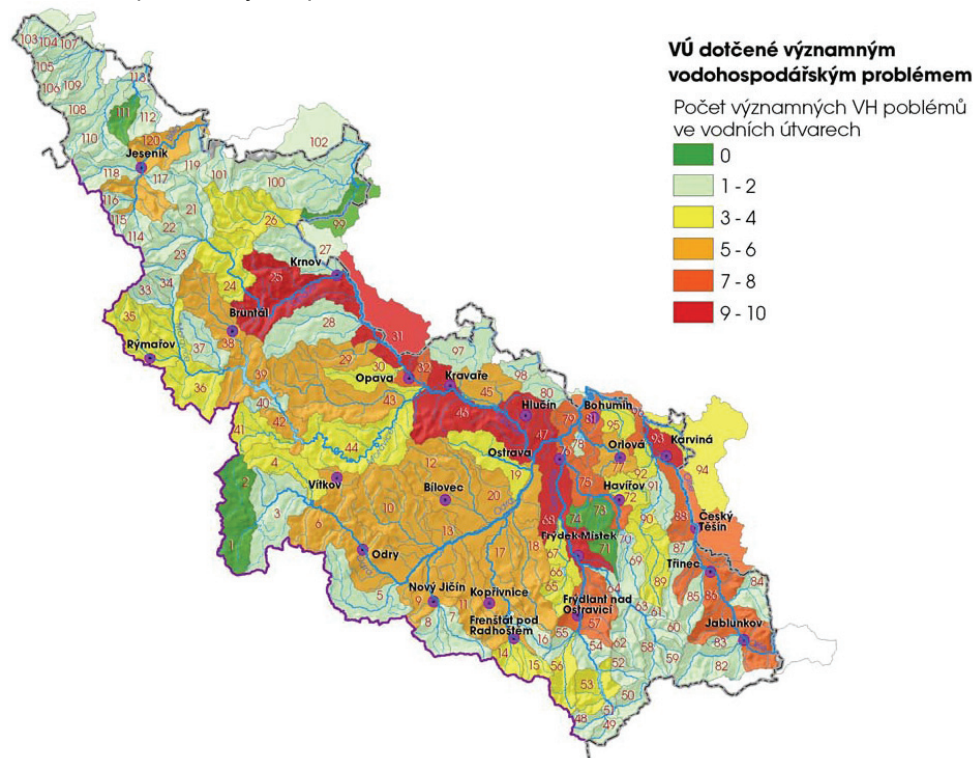
Při porovnání stanic s největšími ročními průměrnými koncentracemi NO₂ stanice ve Frýdku-Místku zaznamenala roční koncentraci 23,7 ug/m³, tedy nedošlo k překročení limitu. V případě látky PM10 stanice ve Frýdku-Místku naměřila roční koncentraci 43,8 ug/m³, což znamenalo překročení stanoveného limitu. U ostatních měřených látek nedošlo ve stanici Frýdek-Místek k překročení stanovených ročních limitů pro rok 2006.

Podle údajů Českého hydrometeorologického ústavu se v roce 2006 zhoršila kvalita ovzduší v republice nejvíce v krajské metropoli Ostrava (části Radvanice a Bartovice). Toto znečišťování může ovlivňovat velkou část území kraje, případně celý Moravskoslezský kraj.

9.2 Kvalita vody

Katastrem obce Metylovice prochází říčka Olešná, která se zde spojuje s několika svými přítoky, mezi které patří např. také Metylovický, Kamencový, Jedličí a Žlebový potok. Po stránce ekologické je voda v Olešně u pramene hodnocena jako dobrá (II. stupeň), v Palkovicích jako mírně znečištěná (III. stupeň). Bohužel znečišťování vodních toků pokračuje k pramenům nadměrným hnojením minerálními i statkovými hnojivy, kyselými dešti a odhazováním odpadu do stržích toků, také neexistence kanalizační sítě má na znečišťování významný podíl. Následující obr. 9.1 ukazuje problematické oblasti týkající se znečištění povrchových i podzemních vod v oblasti Povodí Odry. Po dalších 10-15 let budou sledovány monitorovací vrty pro kontrolu kvality podzemních vod v okolí bývalé skládky STKO Metylovice, která byla uzavřena v roce 1994 a kde v roce 1996 proběhly rozsáhlé rekultivace oblasti.

Obr. 9.1: Znečištění povrchových i podzemních vod



9.3 Zpracování tuhých odpadů a zařízení na likvidaci odpadů

Směsný odpad je v současné době ukládán mimo obec na skládce Frýdecká, a.s. v katastrálním území Panské Nové Dvory, jedná se o řízenou skládku odpadů S-OO3 s plochou pro biologickou úpravu odpadů. Tato skládka vlastní integrované povolení s platností na dobu neurčitou. Skládka podskupiny S-OO3 je určena pro ukládání komunálních odpadů a pro odpady kategorie ostatní, včetně odpadů s podstatným obsahem organických biologicky rozložitelných látek, jejichž vodní výluh nepřekračuje v žádném z ukazatelů nejvýše přípustné hodnoty výluhové třídy čísla IIa uvedené v příloze č. 2 k vyhlášce 294/2005 Sb.

V okolí jsou k dispozici také další fungující skládky, např. Obec Hukvaldy – k.ú. Sklenov, skládka TKO (skládka tuhého komunálního odpadu) s platností do 10.7.2009, SKLADEKO s.r.o. – k.ú. Staříč, skládka S-OO3 s integrovaným povolením, Biocel Paskov a.s. – k.ú. Paskov, skládka odpadů S-OO3 se zařízením k úpravě biologicky rozložitelných odpadů s integrovaným povolením na dobu neurčitou.

9.4 Ochrana přírody

K ochraně krajinného rázu oblasti Palkovických hůrek – krajiny s významnými soustředěnými estetickými a přírodními hodnotami byl zpracován návrh na zřízení **Přírodního parku Hůrky** (PPK), návrh byl dokončen v listopadu 1995. PPK Hůrky se rozkládá na 13 katastrálních územích (nebo jejich částech) – celková rozloha činí 7900 ha. Metylovice se nacházejí na východním okraji této chráněné oblasti, hranice parku prochází silnicí III/48416, pokračuje silnicí III/48410 a dále jižním směrem podél účelové cesty, probíhající po vrstevnici lesními porosty Ondřejníku. K ochraně je tady navržena značná část řešeného území. Posláním přírodního parku je uchovat výjimečné krajinné hodnoty a přitom sladit zájmy ochrany přírody s možností využívat rekreační potenciál oblasti. Jedinečnost je dána i kulturním a historickým významem rodného kraje Leoše Janáčka.

Obec leží 3 km od hranice CHKO Beskydy (nejbližší hranice leží JV od obce a zasahuje na katastr obce Lubno). Na katastru obce Lubno se rovněž nacházejí nejbližší chráněná území NATURA 2000 (Evropsky významné lokality a Ptačí oblasti).

Životní prostředí - klíčové závěry:

- Podstatnou část katastru obce tvoří zemědělsky využitelná půda.
- V katastru obce se nachází lokality s výskytem chráněné flóry a fauny.
- Rozvojové záměry a výstavba by měly respektovat ochranný koridor podél toků, aby se udržely stávající břehové porosty a i do budoucna potřebná biozóna.
- Několik toků protékajících obcí (Olešná, Metylovický potok) tvoří přirozené biokoridory.
- Voda v místních tocích je považována za významně znečištěnou.
- Znečištění ovzduší – sezónní – spalování tuhých paliv.
- Dostatečný systém likvidace komunálního odpadu.
- Snaha o tvorbu nového přírodního parku ve spojení s okolními obcemi.

10 SPRÁVA OBCE METYLOVICE

10.1 Charakteristika správy obce

Roku 1975 byla zrušena samosprávnost obce. Rok 1989 se projevil i v Metylovicích, začaly se objevovat snahy o osamostatnění obce, které vyvrcholily roku 1990, kdy si občané referendem vynutili obnovení samosprávy obce.

Tab. 10.1: Organizační struktura obecního zastupitelstva

Funkce	Počet osob
Starosta	1
Místostarosta	1
Členové zastupitelstva	11

[1]

V rámci samosprávného řízení obce Metylovice funguje 5 výborů: kontrolní, finanční, stavební a ŽP, rozvoje a plánování, informační a pro kulturní a zájmové činnosti.

Obec Metylovice zajišťuje pro své obyvatele běžné komunální služby. Podrobné členění agend obecního úřadu je uvedeno v následujícím seznamu. Z dalších veřejných služeb poskytovaných občanům lze jmenovat svoz komunálního odpadu, poštu a knihovnu. V obci je jednotka dobrovolných hasičů s vlastní hasičskou zbrojnicí. Ze služeb občanské vybavenosti lze dále zdůraznit ordinaci praktického lékaře a alergologa, základní a mateřskou školu.

Agendy obecního úřadu

- Pronajímá bytové a nebytové prostory
- Pronajímá hrobová místa
- Provádí ověřování shody opisu nebo kopie s listinou a ověřování pravosti podpisu
- Přijímá nájemné z bytových a nebytových prostor ve vlastnictví obce
- Přijímá návrhy na vyhlášení místního referenda
- Přijímá oznámení o shromáždění
- Přijímá poplatky za pronájem hrobového místa
- Přijímá poplatky za znečištění ovzduší
- Přijímá přihlášení k trvalému pobytu a ohlášení změny místa trvalého pobytu
- Přijímá žádosti k instalování kamerového systému
- Přijímá žádosti o kácení dřevin rostoucích mimo les
- Přijímá žádosti o neinvestiční dotace v oblasti sportu
- Přijímá žádosti o povolení k provozování výherních hracích přístrojů
- Určuje popisná, orientační, evidenční čísla budov v obci
- Vybírá poplatky za sběr, přepravu, třídění, využívání a odstraňování komun. odpadu
- Vybírá poplatky za provozování výherních hracích přístrojů
- Vybírá poplatky za rekreační pobyt
- Vybírá poplatky za užívání veřejného prostranství
- Vybírá poplatky za zhodnocení stavebního pozemku možností jeho připojení na stavbu vodovodu nebo kanalizace
- Vybírá poplatky ze psů
- Vydává platební výměry na neuhrazené místní poplatky
- Vydává řády pro místní veřejné pohřebiště, jehož je provozovatelem
- Vydává vyhlášku o čistotě a pořádku v obci
- Vydává vyhlášku o chovu a držení zvířat na území obce
- Vydává vyhlášku o nakládání s odpady, zřizuje a provozuje skládky odpadů (obecní skládky)
- Vydává vyhlášku o územních zónách pro výpočet daně z nemovitostí
- Vydává vyhlášku o výši příspěvku na částečnou úhradu nákladů mateřské školy patřící pod správu obce
- Vyhláší varovný signál Všeobecná výstraha

10.2 Základní prvky hospodaření obce

Hospodaření obce je významným socioekonomickým ukazatelem rozvoje obce. Nejvyšší vypovídací schopnost při posuzování způsobu a kvality hospodaření obce mají daňové příjmy a kapitálové výdaje.

Daňové příjmy obcí plynou z celostátního hrubého výnosu daní. Obec je financována na základě principu rozpočtového určení daní (RUD), které je vypočítáváno poměrem násobku počtu obyvatel obce a koeficientem velikostní kategorie obce. Pro kategorii **1501 - 5000 obyvatel** činí tento koeficient **0,5977 %**. V následující tabulce je uvedena struktura rozpočtové skladby daňových příjmů obce.

Obcím přísluší i výnos z **tzv. výlučných daní**. (Jedná se o ty daně, jejichž výnos plyne výhradně do obecních rozpočtů.) Současné rozpočtové určení daní vymezuje obcím jako výlučné daně daň z příjmů právnických osob v případě, kdy je poplatníkem obec, a daň z nemovitostí, jejíž výnos je obcím alokován v závislosti na umístění nemovitosti. Nový systém rozdělování daní obsahuje i určitý **motivační prvek** ve vazbě na podnikání. Obcím přísluší 30 % výnosu daně z příjmů fyzických osob ze samostatně výdělečné činnosti. Těchto 30 % je obcím alokováno ve vazbě na trvalé bydliště podnikatele.

10.3 Příjmy obce

V následující tabulce je porovnávána výše a struktura celkových příjmů s výší a strukturou celkových výdajů rozpočtu obce za období 2002 až 2006. Z tabulky je patrný ziskový trend vývoje rozpočtu obce s výjimkou období roku 2002 a 2005, kdy byly uskutečněny rozsáhlejší investiční projekty. Obec v celém sledovaném období splácela přijaté úvěry, tyto splátky téměř v celém období setrvaly v růstovém trendu.

Tab. 10.2: Hospodaření obce v letech 2002-2006

Příjmy - Výdaje/Rok	2002		2003		2004		2005		2006		Celkem
	tis. Kč	%	tis. Kč	%	tis. Kč	%	tis. Kč	%	tis. Kč	%	
Daňové příjmy	8 221	61	8 790	44	10 652	59	10 822	58	13 616	79	52 101
Příjmy z vlastní činnosti	1 615	12	4 662	23	1 037	6	1 183	6	2 816	16	11 313
Dotace	3 587	27	6 712	33	5 611	31	4 403	23	798	5	21 111
Přijaté úvěry				0	590	3	2 390	13		0	2 980
Splátky půjček	39	0	20	0	18	0		0		0	77
Příjmy celkem	13 462		20 184		17 908		18 798		17 230		87 582
Výdaje	12 307	91	18 747	94	15 689	93	18 162	92	10 687	82	75 592
Splátky úvěrů	1 162	9	1 196	6	1 102	7	1 670	8	2 274	18	7 404
Výdaje celkem	13 469		19 943		16 791		19 832		12 961		82 996
SALDO	-7		241		1 117		-1 034		4 269		4 586

Zdroj: interní materiály obce, zpracování vlastní

10.4 Daňové příjmy obce

Z tabulky 10.2 vyplývá, že nejvýznamnějším zdrojem financování obce jsou obecně daňové příjmy a dále pak v letech 2002–2005 také účelové dotace. Dalším významným zdrojem byly v celém sledovaném období příjmy z vlastní činnosti obce a v letech 2004 a 2005 pak příjmy z přijatých úvěrů.

V tab.10.3 jsou podrobně sledovány jednotlivé složky daňových příjmů obce.

Tab. 10.3: Daňové příjmy obce

Daňový příjem/Rok	2002		2003		2004		2005		2006	
	tis. Kč	%	tis. Kč	%	tis. Kč	%	tis. Kč	%	tis. Kč	%
Daň z příjmu fyzických osob	2 873	35	2 922	33	4 251	40	3 417	32	5 785	42
- ze závislé činnosti	1 574		1 764		1 961		2 134		2 158	
- ze samostatné výdělečné čin.	1 179		1 042		2 150		1 162		3 488	
- z kapitálových výnosů	120		116		140		121		139	
Daň z příjmu právnických osob	1 771	22	2 002	23	2 212	21	2 502	23	2 568	19
DPH	2 752	33	3 016	34	3 260	31	3 929	36	4 156	31
Poplatek za komun. odpad	460		487		554		566		686	
Daň z nemovitostí	300	4	304	3	305	3	313	3	310	2
Ostatní daně a správní poplatky	65	1	59	1	70	1	95	1	111	1
Daňové příjmy celkem	8 221		8 790		10 652		10 822		13 616	

Zdroj: materiály obecního úřadu, schválené rozpočty, zpracování vlastní

10.5 Příjmy z vlastní činnosti obce

Vývoj podílu nedaňových příjmů na příjmové stránce rozpočtu je poměrně nestabilní složkou odvislou od výše správních a místních poplatků (např. za správní úkony, ze psů, za užívání veřejného prostranství apod.) a proměnlivosti dalších složek (viz tabulka 10.4).

Tab. 10.4: Struktura příjmů z vlastní činnosti obce

Příjmy z vlastní činnosti obce/Rok	2002		2003		2004		2005		2006	
	tis. Kč	%	tis. Kč	%	tis. Kč	%	tis. Kč	%	tis. Kč	%
Bytové hospodářství	514	32	229	5	242	23	242	20	271	10
Rozvoj bydlení	349	22	210	5	80	8	75	6	349	12
Rozhlas a televize (KTR)	181	11	207	4	210	20	208	18	201	7
Tělovýchova	130	8	253	5	131	13	132	11	134	5
Zemědělská činnost			1 201	26	12	1	28	2	1 090	39
Pitná voda			1 212	26						
Komunální služby			527	11	32	3	84	7	289	10
Místní správa			406	9	16	2	39	3	88	3
Ostatní příjmy z vl. čin.	441	27	417	9	314	30	375	32	394	14
Celkem	1615		4662		1037		1183		2816	

Zdroj: materiály obecního úřadu, schválené rozpočty, zpracování vlastní

Z tab. 10.4 vyplývá různorodé zastoupení jednotlivých složek ve sledovaném období. Zajímavou položkou pro obec je bytové hospodářství a rozvoj bydlení, jelikož jsou to poměrně významné a relativně stabilní příjmové skupiny.

10.6 Dotační příjmy obce

Výše dotačních příjmů přispívala k celkovým příjmům nejvyšší měrou v letech 2003–2005. Obec může v současné době využít těchto dotačních možností:

- Dotace (příspěvky) v rámci **finančního vztahu státního rozpočtu k rozpočtům obcí**.
- Ostatní dotace z kapitoly **Všeobecná pokladní správa** (dále jen VPS) – jedná se o tzv. nenárokové dotace, které jsou poskytovány pomocí státem vyhlášených programů, zejména:
 - Účelová dotace na zachování památkových rezervací.
 - Dotace na strategii prevence kriminality na místní úrovni.
 - Účelové ekologické dotace pro nejvíce postižená území.
 - Dotace na opravy a rekonstrukce vybraných kulturních objektů.
 - Účelová dotace na pozemkové úpravy.
- **Dotace z ostatních kapitol státního rozpočtu** – jedná se o programy na podporu municipálního rozvoje. Nejvyšší položku tvoří Ministerstvo školství, mládeže a tělovýchovy, Ministerstvo pro místní rozvoj, Ministerstvo životního prostředí, Ministerstvo kultury.

- **Dotace ze státních účelových fondů** – fondy jsou spravovány jednotlivými ministerstvy. Dotace jsou zpravidla přísně účelové. Podmínky pro poskytnutí dotací určuje správce státního účelového fondu. V současnosti jsou k dispozici 4 základní státní fondy:
 - Státní fond životního prostředí (SFŽP).
 - Státní fond kultury.
 - Státní fond dopravní infrastruktury.
 - Státní fond rozvoje bydlení.
- **Dotace v rámci finanční pomoci z EU** – v současnosti se obec může ucházet o dotace z fondů EU. Jedná se zejména o Program rozvoje venkova, tematické operační programy, Regionální operační program a operační programy územní spolupráce.

10.5: Struktura dotačních příjmů obce

Přijaté dotace/Rok	2002		2003		2004		2005		2006	
	tis. Kč	%	tis. Kč	%	tis. Kč	%	tis. Kč	%	tis. Kč	%
Neinv.dotace ze SR	123	3	114	2	136	2	117	3	116	15
Dotace pro ZŠ	1 848	52	2 643	39	2 716	48				
Dotace na volby	59	2			40	1			43	5
Dotace na plynofikaci	996	28	1 021	15					180	23
Dotace na propag. sdr.Frýdlansko	350	10								
Transfér od obcí na turist. mapy	140	4								
Dotace na cestu			2 741	41						
Dotace na kanalizaci					2 361	42				
Dotace na proj. Koňské nebe-cyklo							70	2		
Dotace z modré stuhy-opr.has.zbr.							190	4		
Dotace z modré stuhy-propoj.kom.							210	5		
Dotace na opravu cyklotrasy							200	5		
Dotace na opravu potoka u čp.30							290	7		
Dotace na projekt kanalizace							245	6	245	31
Dotace na projekt BESEDA							0			
Dotace na projekt přestavby ZŠ							100	2	96	12
Dotace na inž.sítě - areál Čupek							2 660	60		
Dotace na vyhlídk.věž - Čupek							105	2		
Další dotace	71	2	193	3	358	6	216	5	118	15
Celkem	3587		6712		5611		4403		798	

Zdroj: materiály obecního úřadu, schválené rozpočty, zpracování vlastní

10.7 Daňová výtěžnost

Indikátorem, který umožňuje nepřímé porovnání výkonnosti ekonomiky obce, je daňová výtěžnost neboli daňové příjmy obce na 1 obyvatele. **Ukazatel daňové výtěžnosti** je definován jako poměr daňových příjmů v daném území k počtu trvale bydlících obyvatel. Sledovaným obdobím je opět vývoj v letech 2002 až 2006.

Tab. 10.6: Daňová výtěžnost na 1 obyvatele (v tis. Kč)

Ukazatel/Rok	2002	2003	2004	2005	2006
Daňové příjmy	8 221	8 790	10 652	10 822	13 616
Počet obyvatel	1 516	1 534	1 565	1 561	1 568
Daňová výtěžnost	5,42	5,73	6,81	6,93	8,68

Zdroj: materiály obecního úřadu, schválené rozpočty, zpracování vlastní

Pro zhodnocení stavu a rozvojových možností území je rozhodující ekonomická základna a finanční situace obce. Obec s vysokou daňovou výtěžností z příjmů právnických a fyzických osob lze považovat za příjmově zabezpečenou. Daňová výtěžnost obce je významným ukazatelem objemu disponibilních prostředků a kritériem pro čerpání případných dotací na podporu rozvoje dané obce.

U obce Metylovice můžeme vzhledem k relativně vysokému a postupně rostoucímu ukazateli daňové výtěžnosti konstatovat dostatečný prostor pro rozvoj.

10.8 Výdaje obce

Výdaje obce jsou tvořeny běžnými a kapitálovými výdaji (viz tab. 10.7). Běžnými výdaji jsou nutné výdaje související s chodem obce, kapitálové výdaje lze také označit za investice. Pomocí kapitálových výdajů je hodnocena investiční aktivita obce. Investiční aktivita samospráv představuje významný faktor rozvoje obce i regionu. V souvislosti s využíváním prostředků z fondů EU se dále posílí význam investičního rozhodování jednotlivých obcí při vývoji socioekonomické diferenciací obcí v kraji i v nadregionálním kontextu.

Tab. 10.7: Struktura výdajů obce

Výdaj/Rok	2002		2003		2004		2005		2006	
	tis. Kč	%	tis. Kč	%	tis. Kč	%	tis. Kč	%	tis. Kč	%
Cestovní ruch	500	4		0			195	1		
Silnice	501	4	4 160	21	470	3	1 472	7	1 084	8
Kanalizace					3 150	19	1 132	6	66	1
ZŠ	2 212	16	3 740	19	3 501	21	1 815	9	976	8
Kultura									543	4
Tělovýchova	349	3	329	2	370	2	429	2	440	3
Bytové hospodářství	586	4	421	2	285	2	167	1	173	1
Rozvoj bydlení	867	6	2 131	11	1 416	8	5 136	26	1 317	10
Plyn	2 942	22	3 169	16	934	6	149	1	170	1
Komunální odpad	757	6	577	3	577	3	693	3	855	7
Veřejná zeleň	120	1	260	1	904	5	1 331	7	1 028	8
Zastupitelstvo	868	6	939	5	791	5	850	4	863	7
Místní správa	1 193	9	1 505	8	1 698	10	1 437	7	1 617	12
Ostatní výdaje a splátky úvěrů	2 574	19	2 712	14	2 695	16	5 026	25	3 829	30
Celkem	13 469		19 943		16 791		19 832		12 961	

Zdroj: materiály obecního úřadu, schválené rozpočty, zpracování vlastní

Z hlediska rozklíčování jednotlivých výdajů obce tvoří nejvýznamnější výdajové položky provoz ZŠ, činnost místní správy a údržba a budování komunikací. Velmi podstatně ovlivnily strukturu výdajů obce také investice, které byly vždy zátěží v určitém období, např. budování kanalizace a plynofikace obce. Vývoj jednotlivých výdajových položek víceméně kopíruje směřování a změny požadavků na jednotlivé činnosti a služby.

Správa obce – klíčové závěry:

- Převážně přebytkové hospodaření obce.
- Růst daňových příjmů obce v celém sledovaném období.
- Součástí příjmové stránky rozpočtu obce jsou také příjmy z vlastní činnosti.
- Splácení přijatých úvěrů.
- Rostoucí a poměrně vysoká daňová výtěžnost na jednoho obyvatele.
- Další možnosti získání finančních prostředků z dotačních zdrojů.

SWOT ANALÝZA OBCE METYLOVICE

SWOT analýza je klíčovým závěrem a jakýmsi shrnutím analytické části strategického plánu. Výsledky SWOT analýzy slouží jako základ pro další analyzování obce, vymezení problémových oblastí, zaměření rozvojového plánu obce a zacílení záměrů akčního plánu (portfolia nápadů).

SWOT ANALÝZA OBCE METYLOVICE

SWOT analýza je dnes již standardní metodou regionálního rozvoje. Podstatou této metody je odhalení a současně vzájemně porovnávání vnitřních silných a slabých stránek zkoumaného objektu a možností a hrozeb, které na něj působí zvenčí.

Smysl SWOT analýzy spočívá v akceptování silných stránek a odstraňování (nebo alespoň omezování) stránek slabých, čímž se zvyšuje pravděpodobnost budoucí realizace příhodných možností a naopak se omezuje dopad takto pojmenovaných hrozeb.

SWOT je zkratka z anglických slov Strengths – Weaknesses – Opportunities – Threats, tj. síla (silná stránka) – slabost (slabá stránka) – příležitost (možnost) – ohrožení (hrozba).

Výsledky SWOT analýzy slouží jako základ pro další analyzování obce, vymezení problémových oblastí, zaměření rozvojového plánu obce a zpracování záměrů akčního plánu.

A) Základní SWOT analýza obce

Silné stránky	Slabé stránky
<ul style="list-style-type: none"> ➤ Poloha obce na úpatí Beskyd ➤ Zajímavá historie obce doložená zachovalými historickými objekty ➤ Rychlá dopravní dostupnost obce z blízkých měst ➤ Klidná a zajímavá lokalita pro bydlení ➤ Čisté životní prostředí ➤ Příznivé podmínky pro rozvoj podnikání v obci ➤ Množství zemědělsky využitelné půdy ➤ Základní škola 1. stupně a mateřská škola v obci ➤ Zajímavá lokalita z hlediska rozvoje cestovního ruchu ➤ Postupný růst obyvatel a počet přistěhovalých osob ➤ Růst počtu rodinných domů podpořený rozvojem ploch určených pro novostavby ➤ Beskydské dětské sanatorium ➤ Vlastní internetová prezentace obce 	<ul style="list-style-type: none"> ➤ Nedostačující infrastruktura v obci (technická i dopravní) ➤ Technický stav některých budov v obci ovlivňující celkový vzhled obce ➤ Absence 2. stupně základní školy ➤ Záporný přirozený přírůstek obyvatel v posledních letech ➤ Stárnutí obyvatel ➤ Blízkost rychlostní komunikace (zvýšená hlučnost, prašnost a doprava i v nočních hodinách) ➤ Absence železniční dopravy ➤ Omezené podnikatelské aktivity v obci, některé úplně chybí – nespokojenost obyvatel obce ➤ Nepochota občanů spolupracovat na rozvoji obce ➤ Omezené interní finanční zdroje obce pro realizaci větších projektů
Příležitosti	Ohrožení
<ul style="list-style-type: none"> ➤ Poloha obce v blízkosti velkých měst ➤ Vhodné plochy pro bydlení ➤ Sportovní a rekreační možnosti v obci a okolí ➤ Příslušnost ke sdružením dbajícím na rozvoj oblasti ➤ Možnost přilákání podnikatelské sféry do volných prostor v obci, případně rozvoj malého a středního podnikání ➤ Příliv finančních prostředků z dotačních zdrojů na rozvoj obce ➤ Možnost spolupráce se zahraničními subjekty ➤ Rozvoj spolupráce s okolními obcemi ➤ Potenciál pro rozvoj cestovního ruchu v obci v souvislosti s blízkostí Beskyd a probíhajícími cyklistickými a turistickými trasami ➤ Cílená propagace obce spojená s rozvojem pozitivní image 	<ul style="list-style-type: none"> ➤ Rostoucí migrace obyvatel (zejména mladých rodin a absolventů) blíže za prací a do škol ➤ Stárnutí obyvatel ➤ Omezené množství pracovních míst přímo v obci ➤ Roztroušený vesnický charakter zástavby ➤ Růst provozu na přilehlé rychlostní komunikaci a s tím související zhoršení životních podmínek v okolí této tepny

B) Detailní analýzy dílčích oblastí

1. Územní rozvoj a efektivní správa obce

Posuzované oblasti: Celkový pohled na současnou situaci a možný budoucí rozvoj území, možnosti nové výstavby určené pro bydlení a rozvoj podnikatelských aktivit. Správa a hospodaření obce.

Silné stránky	Slabé stránky
<ul style="list-style-type: none"> ➤ Příjemné a klidné místo pro bydlení se zajímavým okolím ➤ Vhodné podmínky pro rozvoj nové výstavby (přípojky el. energie, vody a plynu) ➤ Množství volných ploch určených pro zástavbu a jiné alternativy využití ➤ Snadná dostupnost obce rychlostní komunikací ➤ Zázemí pro rozvoj ekonomických aktivit ➤ Investiční nabídka obce – vyčlenění lokality na podporu turismu a s ním spojených služeb v obci 	<ul style="list-style-type: none"> ➤ Blízkost rychlostní komunikace lokalitám pro novou výstavbu a s tím související hlučnost a prašnost ➤ Soukromé vlastnictví některých zanedbaných objektů a nezáměr občanů na zlepšování vzhledu obce ➤ Pouze částečné zavedení kanalizace v obci a s tím související problematika nakládání se splaškovou odpadní vodou v obci ➤ Současné nerovnoměrné rozmístění zástavby v obci ➤ Soukromé vlastnictví některých prostor vhodných pro novou zástavbu a další rozvoj obce
Příležitosti	Ohrožení
<ul style="list-style-type: none"> ➤ Poloha obce v blízkosti velkých měst (Frýdek-Místek, Frýdlant n. O.) ➤ Rozvoj infrastruktury se zaměřením na potřeby obyvatel a vývojové trendy ➤ Využití volných ploch pro stavbu RD, rozvoj podnikatelské sféry a volnočasových aktivit v obci ➤ Pomoc se zkrácením stavebního řízení a jeho urychlením – růst atraktivity obce pro potenciální stavebníky ➤ Doporučení firem či soukromých subjektů z okolí obce (pomoc mezi obcemi a jednotná snaha o rozvoj území) ➤ Využití evropských, státních či krajských dotací na financování obnovy a výstavby nových prvků infrastruktury ➤ Relativně dobré napojení regionu na celostátní dálniční síť (ve výstavbě) ➤ Financování záměrů, které obci přinášejí přidanou hodnotu a podporují její rozvoj ➤ Využití potenciálu růstu daňových příjmů obce v souvislosti s růstem počtu obyvatel a ekonomických subjektů v obci ➤ Snaha porozumět potřebám obyvatel 	<ul style="list-style-type: none"> ➤ Nezáměr či neznalost obce, jejich možností a atraktivit ➤ Neochota soukromých vlastníků ke spolupráci na rozvoji obce a využití volných ploch pro rozvoj výstavby ➤ Neaktivní přístup k prezentaci obce ➤ Nedostatečné snahy o vylepšování obce a jejich vlastností ➤ Omezené vlastní zdroje na dofinancování projektových záměrů

2. Občanská vybavenost, sportovní a kulturní zázemí obce

Posuzované oblasti: Kvalita života, vývojové trendy a charakteristiky místních obyvatel (stárnutí, počet). Denní pracovní mobilita. Dostupnost zdravotní péče a jiných služeb v obci, možnosti trávení volného času.

Silné stránky	Slabé stránky
<ul style="list-style-type: none"> ➤ Postupný růst obyvatel tažený počtem přistěhovalých osob ➤ Kvalitní vzdělávání dětí (MŠ, 1. stupeň ZŠ) přímo v obci, dostupnost středního a vysokého školství ➤ Řada kroužků pořádaných školou pro děti a četné aktivity místních spolků a organizací ➤ Přístup k informacím týkajícím se dění v obci - internetová prezentace obce, místní rozhlas, KB televize, Zpravodaj obce Metylovice ➤ Alternativy trávení volného času ve sportovních klubech či spolcích ➤ Zázemí pro kvalitní kulturní a sportovní vyžití ➤ Dostupnost knihovny a pošty v obci ➤ Beskydské dětské sanatorium ➤ Dostupná lékařská péče v obci - praktický lékař pro děti a dospělé, alergologie 	<ul style="list-style-type: none"> ➤ Růst indexu stáří ➤ Záporný přirozený přírůstek obyvatel ➤ Absence 2. stupně základní školy a z toho vyplývající nutnost dojíždění dětí ➤ Velmi výrazná denní mobilita obyvatel ➤ Nedostatečná nabídka sociálních služeb přímo v obci ➤ Absence infrastruktury zaměřené na seniory ➤ Absence volnočasových aktivit pro mladé ➤ Omezená nabídka služeb přímo v obci a tím související nespokojenost obyvatel (chybí pekárna, cukrárna apod.) ➤ Špatný stav některých obecních budov určených pro sportovní a kulturní vyžití v obci ➤ Zhoršující se technický stav budov základní a mateřské školy
Příležitosti	Ohrožení
<ul style="list-style-type: none"> ➤ Růst počtu obyvatel související s trendem bydlení v blízkosti velkých měst a zároveň v kvalitním životním prostředí ➤ Rozšíření volnočasových a sportovních aktivit v obci a okolí (dle cílových skupin) ➤ Vznik dětského hřiště a oddechové zóny ➤ Zlepšení zázemí občanské vybavenosti obce a jejího okolí (OÚ) ➤ Rekonstrukce prostor pro kulturní a sportovní vyžití – přizpůsobení potřebám občanů, vylepšení vzhledu obce ➤ Spolupráce mezi spolky a jinými občanskými sdruženími působícími v obci ➤ Rozvoj místních spolků (Klub seniorů, Sbor dobrovolných hasičů, Myslivecké sdružení, TJ Sokol Metylovice, ASPV) ➤ Zkvalitnění služeb obecní knihovny ➤ Přilákání mladých lidí ke sportu jako prevenci vzniku sociálně patolog. vlivů ➤ Podpora vzniku dalších zájmových spolků ➤ Počet vysoko- a středoškolsky vzdělaných obyvatel porovnatelný s údaji okresu a kraje 	<ul style="list-style-type: none"> ➤ Zhoršující se technický stav obecních objektů ➤ Sociálně patologické vlivy společnosti na děti a mládež ➤ Absence zajištění bezpečnosti v obci ➤ Omezená nabídka sociálních služeb v obci

3. Technická a dopravní infrastruktura obce

Posuzované oblasti: Dopravní a technická vybavenost obce.

Silné stránky	Slabé stránky
<ul style="list-style-type: none"> ➤ Rychlá dostupnost krajské metropole Ostravy i okresního města Frýdek-Místek ➤ Krátká vzdálenost do obce s rozšířenou působností Frýdlant nad Ostravicí ➤ Pravidelné autobusové linky do hlavních center v regionu ➤ Vzdálenost k mezinárodnímu Letišti Leoše Janáčka Ostrava – 30 km ➤ Dostupné telekomunikační služby ➤ Bezdrátový internet v obci ➤ Kabelová televize s kanálem sloužícím pro prezentaci obce 	<ul style="list-style-type: none"> ➤ Zastaralé prostory zastávek meziměstské autobusové dopravy ➤ Nedostatečný počet parkovacích ploch, zvláště u obecních budov ➤ Nedostatečná bezpečnost pohybu chodců na komunikacích ➤ Obec nemá vlastní zdroj pitné vody, možný nedostatek vody pro novou výstavbu ➤ Nenapojení obce na železniční síť, nejbližší zastávky jsou Pržno a Frýdlant ➤ Nekvalitní pokrytí signálem mobilních operátorů Vodafone, O2
Příležitosti	Ohrožení
<ul style="list-style-type: none"> ➤ Hlavní komunikace Frýdek-Místek – Frýdlant n. O. ➤ Dostavba plynovodu a kanalizace – zlepšení kvality technické infrastruktury v obci ➤ Vylepšení vzhledu obce ➤ Snaha o zkvalitnění signálu mobilních operátorů – podstatné zejména pro firmy, ale i pro rodiny ➤ Péče o hlavní dopravní tepny napojující obec na okolní města, péče o místní a vedlejší komunikace 	<ul style="list-style-type: none"> ➤ Zvyšování užívání osobních aut a související přetížení komunikací ➤ Zhoršení nedostatku parkovacích ploch ➤ Nedostatek financí na údržbu a nutné opravy místních komunikací ➤ Vysoká rychlost projíždějících vozidel – bezpečnost v obci

4. Rozvoj podnikání a lidských zdrojů v obci

Posuzované oblasti: Ekonomické ukazatele – ekonomická aktivita obyvatel, míra nezaměstnanosti, uplatnitelnost na trhu práce, počty podnikajících subjektů a počty zaměstnanců na území obce. Vývojové trendy a charakteristiky místních podnikatelských subjektů, fungování místní správy.

Silné stránky	Slabé stránky
<ul style="list-style-type: none"> ➤ Podmínky pro rozvoj malého a středního podnikání ➤ Dostatečná základna ekonomicky aktivních obyvatel v obci a okolí ➤ Snaha přilákat další podnikatelské subjekty do obce 	<ul style="list-style-type: none"> ➤ Aktivní politika zaměstnanosti neřeší konkrétní zaměstnávání občanů obce ➤ Vysoká denní mobilita do škol a zaměstnání ➤ Vyšší procento ek. neaktivních obyvatel a vyšší procento nezaměstnaných ➤ Nedostatečné kompetence a specifické dovednosti pro moderní typy zaměstnání (počítačové dovednosti, jazyky) ➤ Omezené příležitosti k zvyšování odborných způsobilostí v obci a jejím okolí ➤ Relativně malé zapojení občanů do procesů plánování v obci
Příležitosti	Ohrožení
<ul style="list-style-type: none"> ➤ Pobídky začínajícím podnikatelům a trvalá podpora podnikání v obci ➤ Využití podnikatelských příležitostí v obci ➤ Možnosti vstupu zahraničních investorů ➤ Možnost využití potenciálu cestovního ruchu pro rozvoj podnikání v obci ➤ Poradenství a servis pro podporu zaměstnanosti, rekvalifikace ➤ Rozvoj počítačové gramotnosti a dalších dovedností požadovaných na trhu práce ➤ Relativně početná skupina žáků, studentů a učňů ➤ Využívání dotací pro financování rozvojových záměrů 	<ul style="list-style-type: none"> ➤ Nadpoloviční část obyvatel ekonomicky neaktivních a další možný růst této skupiny ➤ Vnější ekonomické vlivy (daňové reformy, růst cen) ➤ Silná konkurence v blízkém okolí ➤ Úbytek průmyslových profesí a uplatnění občanů v nich ➤ Migrace obyvatel za prací, odliv kvalifikovaných pracovníků do měst ➤ Absence některých služeb v obci ➤ Nedostatečné zapojení podnikatelů do rozhodování o vývoji v obci ➤ Pokles ekonomického růstu v ČR a s tím související snížení daňových příjmů ➤ Zvyšování cen materiálů i lidské práce

5. Životní prostředí v obci a okolí

Posuzované oblasti: Kvalita ovzduší, míra zalesnění, ekologické zátěže, odpadové hospodářství, vodní hospodářství, nebezpečí živelných katastrof, vybavenost infrastrukturou pro prevenci živelných jevů, biokoridory a znečištění půdy.

Silné stránky	Slabé stránky
<ul style="list-style-type: none"> ➤ Poloha obce v malebné podhorské krajině ➤ Relativně čisté ovzduší ovlivněné blízkostí hor a CHKO Beskydy ➤ Množství blízkých lesních ploch (400 ha) vhodných pro turistiku a rekreaci ➤ Neexistence významných ekologických znečišťovatelů a těžkého průmyslu v blízkém okolí obce ➤ Současná péče o životní prostředí ➤ Zapojení do navrhovaného Přírodního parku Hůrky 	<ul style="list-style-type: none"> ➤ Nižší kvalita ovzduší v průběhu topné sezóny, spalování TP a plastů ➤ Zhoršující se kvalita vody v říčce Olešná postupující po proudu (znečištění přítoků) ➤ Mizivé využití alternativních zdrojů energií ➤ Nedostatečná ekologická osvěta ➤ Nedobudovaná kanalizační síť ➤ Pouze částečná dostupnost plynu v obci jako ekologického zdroje vytápění
Příležitosti	Ohrožení
<ul style="list-style-type: none"> ➤ Zkvalitnění problematiky nakládání s odpady ➤ Řešení otázek protipovodňové ochrany související s říčkou Olešná a jejími početnými přítoky ➤ Výsadba zeleně na veřejných prostranstvích a podél komunikací ➤ Ochrana biokoridorů ➤ Využití obnovitelných a alternativních zdrojů energie ➤ Ekologická osvěta ve škole zaměřená na nakládání s odpady ➤ Zlepšení informovanosti obyvatel o problematice ŽP ➤ Rozvoj dalších myšlenek týkajících se vzniku přírodních parků a rezervací ➤ Udržení kvalitního životního prostředí v obci – potenciál pro budoucí rozvoj ➤ Možnost využití zemědělských ploch pro pěstování biomasy ➤ Možnost instalace solárních kolektorů na veřejných budovách ➤ Tlak na majitele chátrajících objektů – odkup, pomoc s rekonstrukcí nebo využitím ➤ Možnost využití dešťové vody ➤ Vybudování sběrného dvora ➤ Dokončení kanalizační sítě v obci ➤ Výstavba ČOV 	<ul style="list-style-type: none"> ➤ Růst nákladů na vytápění a s tím související odklon k původnímu způsobu vytápění - TP ➤ Růst znečištění ovzduší v souvislosti s průmyslem velkých měst a rostoucí dopravou ➤ Nebezpečí vzniku černých skládek v okolí obce ➤ Nebezpečí znečištění podzemní vody bývalou skládkou v katastru obce ➤ Ohrožení přívalovými dešti ➤ Postupné ubývání lesa a nahrazování zástavbou či jiným využitím ➤ Zanedbání péče o okolní lesy

6. Rozvoj cestovního ruchu

Posuzované oblasti: Atraktivita obce využitelné pro cestovní ruch, aktivity obce navenek.

Silné stránky	Slabé stránky
<ul style="list-style-type: none"> ➤ Kvalitní webové stránky obce – propagace ➤ Příjemné a čisté prostředí obklopené lesy, blízkost hor a známých turistických míst ➤ Velké množství historických a turistických atraktivit v obci ➤ Významná cyklotrasa okolo masivu Ondřejníku ➤ Značená turistická trasa vedená k. ú. obce ➤ Snaha o rozvoj turismu a souvisejících služeb v obci prostřednictvím investiční nabídky ➤ Blízkost Beskyd považovaných za rekreační oblast pro Ostravsko ➤ Výstava „Kožané město“ – výstava o obci Metylovice uskutečněná v letošním roce 	<ul style="list-style-type: none"> ➤ Nedostatečná infrastruktura pro cestovních ruch (tabule, mapy, označení významností) ➤ Nedostatečné možnosti ubytování v obci ➤ Neexistence železničního spojení obce s okolím ➤ Špatný stav zastávek autobusové dopravy v obci
Příležitosti	Ohrožení
<ul style="list-style-type: none"> ➤ Propagace obce zaměřená na její atraktivitu a objekty s historickou hodnotou (ukazatele, plánky, směrovky) ➤ Vlastní naučná stezka obsahující atraktivitu obce a okolí ➤ Rekonstrukce a využití objektů na Čupku pro posílení turistické atraktivitu obce (prostory pro camping, chatky využitelné také jako škola v přírodě nebo letní tábor) ➤ Rozvoj současných cyklostezek (příp. značených turistických tras) a možnosti budování nových úseků vhodných např. také pro nordic walking a jiné nové směry ➤ Rozvoj cest. ruchu – poskytování zázemí, občerstvení pro návštěvníky a cykloturisty projíždějící obcí – rozvoj podnikání ➤ Pořádání sportovních akcí pro děti, rodiny, turisty, cyklisty, nordic walkery, bruslaře a jiné sportovce ➤ Zbudování parkovacích ploch pro návštěvníky (problematická doprava do obce – není vlakové spojení) ➤ Možnost zbudování vlastní trvalé expozice o historii obce ➤ Spolupráce mezi obcemi na společných projektech (cyklotrasy apod.) ➤ Oblast Beskyd považována za prioritní oblast cest. ruchu s mezinár. významem ➤ Další prezentace obce pomocí výstav (r. 2007 ve Valašském muzeu v přírodě) 	<ul style="list-style-type: none"> ➤ Rychlejší rozvoj okolních obcí, které se mohou stát atraktivnějšími ➤ Znečištění obce v souvislosti s růstem dopravy na místních komunikacích i rychlostní komunikaci ➤ Nezájem návštěvníků o lokalitu a neznalost atraktivit obce ➤ Odklon obyvatel od současných trendů (turistika, cyklistika) a růst popularity jiných aktivit a sportů (nordic walking) ➤ Nezájem českých turistů o návštěvní místa v ČR ➤ Nemožnost přicestovat do obce vlakem (cyklisté a doprava s jízdními koly)

STRATEGICKÝ PLÁN ROZVOJE OBCE

Strategický plán rozvoje obce je koncepční, problémově orientovaný prvek strategie obce. Vybírá podstatné problémy obce, hledá pro ně řešení nebo se je snaží nějakým způsobem ovlivnit. Systém zpracování postupuje od celostního, relativně hrubého popisu/pohledu na skutečnost přes výběr podstatných jevů či problémů až k návrhům dílčích řešení a konkretizaci zamýšlených aktivit - tzv. portfolio nápadů.

STRATEGICKÁ VIZE A DLOUHODOBÉ CÍLE ROZVOJE OBCE

VIZE OBCE METYLOVICE

Obec Metylovice bude díky své poloze v podhůří Beskyd, bohaté historii a čistému životnímu prostředí vyhledávaným místem pro rozvoj rodinného bydlení i cestovního ruchu. Zároveň bude místem s dostatečnou nabídkou služeb a možností trávení volného času, s kvalitní infrastrukturní vybaveností a místem s rozvíjejícím se podnikáním.

STRATEGICKÉ OBLASTI – PRIORITNÍ OSY

<i>Strategická osa 1</i>	ÚZEMNÍ ROZVOJ A EFEKTIVNÍ SPRÁVA OBCE
<i>Strategická osa 2</i>	OBČANSKÁ VYBAVENOST, SPORTOVNÍ A KULTURNÍ ZÁZEMÍ OBCE
<i>Strategická osa 3</i>	TECHNICKÁ A DOPRAVNÍ INFRASTRUKTURA OBCE
<i>Strategická osa 4</i>	ROZVOJ PODNIKÁNÍ A LIDSKÝCH ZDROJŮ V OBCI
<i>Strategická osa 5</i>	ŽIVOTNÍ PROSTŘEDÍ V OBCI A OKOLÍ
<i>Strategická osa 6</i>	ROZVOJ CESTOVNÍHO RUCHU

VÝCHODISKA STRATEGICKÝCH OBLASTÍ

STRATEGICKÁ OSA 1 – ÚZEMNÍ ROZVOJ A EFEKTIVNÍ SPRÁVA OBCE

Východiska: Významné prvky obce Metylovice tvoří kombinace polohy obce v podhůří Beskyd a dále pak kvalitní dopravní obslužnost. Oba tyto prvky podporují možnost rozvoje rezidentního bydlení v obci. Podstatnou součástí vhodného místa pro bydlení je kromě infrastruktury služeb a pracovního uplatnění také efektivně fungující místní správa dbající na všestranný rozvoj obce. Důležitým momentem pro realizaci rozvojových aktivit obce je participace občanů na obecním dění.

STRATEGICKÁ OSA 2 – OBČANSKÁ VYBAVENOST, SPORTOVNÍ A KULTURNÍ ZÁZEMÍ OBCE

Východiska: Kvalitní občanské, sportovní a kulturní zázemí obce tvoří základ kvality života v obci. Obec Metylovice v současnosti disponuje dostatečnou občanskou i volnočasovou vybaveností. Jednotlivé objekty však vyžadují pravidelnou údržbu a často důkladnou modernizaci odpovídající potřebám uživatelů i bezpečnostním, zdravotním a estetickým nárokům.

STRATEGICKÁ OSA 3 – TECHNICKÁ A DOPRAVNÍ INFRASTRUKTURA OBCE

Východiska: V otázce dopravy a technické infrastruktury obce je zásadní udržování základních prvků dopravní a technické vybavenosti. Z dopravního hlediska se jedná především o páteřní komunikaci, u které je stálé udržování kvality povrchu zásadní pro trvalý udržitelný rozvoj obce. Nelze však opomínat ani síť místních komunikací a dostupnost jednotlivých prvků technické vybavenosti (kanalizace, vodovod, plynovod atd.).

STRATEGICKÁ OSA 4 – ROZVOJ PODNIKÁNÍ A LIDSKÝCH ZDROJŮ V OBCI

Východiska: Dobré zázemí pro rozvoj podnikání v kombinaci s dostatečným množstvím pracovní síly jsou hybným momentem pro příliv nových podnikatelských subjektů do obce. Obec nabízí investiční nabídky podnikatelům, zároveň je třeba pružně reagovat na potřeby pracovního trhu, např. spoluprací s úřady práce. Je třeba sledovat demografickou, věkovou a vzdělanostní strukturu obyvatel a dle toho přizpůsobovat služby občanské vybavenosti i nabídku volnočasových aktivit.

STRATEGICKÁ OSA 5 – ŽIVOTNÍ PROSTŘEDÍ V OBCI A OKOLÍ

Východiska: Životní prostředí v obci je možno považovat s výjimkou občasného snížení kvality ovzduší díky lokálním zdrojům za čisté. Obec má ve svém katastru poměrně širokou strukturu biotopů – smíšené lesy, pásy zeleně podél vodních toků atd. V rámci prevence rizik živelných katastrof a zhoršení stávajících podmínek je třeba podporovat informovanost občanů a realizovat aktivity směřující k prevenci a šetrnému zacházení s životním prostředím.

STRATEGICKÁ OSA 6 - ROZVOJ CESTOVNÍHO RUCHU

Východiska: Obec Metylovice disponuje nemalým potenciálem pro rozvoj cestovního ruchu. Atraktivita obce spočívá na jedné straně v její poloze v podhůří Beskyd a blízkosti větších měst, na straně druhé v bohatém historickém zázemí a řadě zajímavostí nacházejících se v jejím katastru. Tyto silné stránky je třeba podpořit a dále rozvíjet s přispěním vybudování kvalitní informační infrastruktury (mapy, ukazatele, naučné stezky) a dalších složek zázemí pro rozvoj cestovního ruchu (ubytování, občerstvení).

SOUČASNOST

Profil obce

- Nevyužitý turistický potenciál obce
- Nedostatečná osvěta historické významnosti obce
- Pomalý přírůstek obyvatel
- Významnou skupinou obyvatelstvo v poproduktivním věku
- Vysoká denní mobilita obyvatelstva (omezené pracovní možnosti v obci)
- Vesnický charakter sídla
- Rezervy ve využití podnikatelského potenciálu v obci a okolí
- Nedostatečná technická infrastruktura v obci s ohledem na novou výstavbu
- Zhoršující se nebo chybějící dopravní infrastruktura v obci

STRATEGIE



BUDOUCNOST

Vize obce

- Turisticky vyhledávaná oblast nabízející množství historických a sportovních zajímavostí podpořených kvalitním zázemím
- Moderní obec se širokou škálou služeb poskytovaných občanům zaměřených na konkrétní potřeby
- Specifická péče o občany zaměřená na mladé rodiny, absolventy a občany v poproduktivním věku
- Podnikatelsky využitá oblast díky turistickým možnostem a průmyslovým zónám v katastru obce
- Kvalitní zázemí v obci s ohledem na bezpečnost v obci a potřeby obyvatel

DLOUHODOBÉ CÍLE A STRATEGICKÉ POSTUPY JEJICH DOSAŽENÍ

1. ÚZEMNÍ ROZVOJ A EFEKTIVNÍ SPRÁVA OBCE

Dlouhodobý cíl 1: Udržitelný rozvoj obce	Dlouhodobý cíl 2: Příznivé podmínky pro rozvoj výstavby RD
<p>Strategický postup Využití zdrojů a možností obce pro kvalitativní rozvoj území. Vytvoření vhodných podmínek pro rozvoj bytové i podnikatelské výstavby při zachování charakteru vesnice. Spolupráce místní správy s občany a podnikateli pro bližší porozumění jejich problémům a požadavkům. Efektivní řízení obce.</p> <p>Seznam opatření</p> <ol style="list-style-type: none"> 1. Důraz na obraz obce jako příjemného místa pro bydlení se zajímavou historií 2. Efektivní využití volných prostranství 3. Koordinace plánování a realizace rozvojových investic 4. Využívání dotací, grantů a jiných finančních zdrojů pro spolufinancování investic obce 5. Využívání širokého portfolia komunikačních kanálů se zaměřením na konkrétní cílové skupiny 6. Zvýšení zapojení občanů při rozhodování o budoucnosti obce 7. Využití potenciálu růstu daňových příjmů spojené s klesající zadlužeností obce 	<p>Strategický postup Vzhledem k růstu zájmu o bydlení na venkově a volné kapacitě v obci je třeba vytvořit vhodné podmínky pro tento rozvoj.</p> <p>Seznam opatření</p> <ol style="list-style-type: none"> 1. Nabídka stavebních ploch pro výstavbu RD 2. Koordinace nové výstavby, citlivé plánování s ohledem na krajinu a životní prostředí 3. Zajištění infrastrukturního zázemí se zaměřením na potřeby obyvatel <p>Dlouhodobý cíl 3: Růst počtu obyvatel</p> <p>Strategický postup Vzhledem k negativnímu přirozenému přírůstku obyvatel je třeba se zaměřit na jiný způsob růstu počtu obyvatel, a to omezením vlivu faktorů pro stěhování z obce a vytváření vhodných podmínek pro usazování především mladých párů a rodin s dětmi.</p> <p>Seznam opatření</p> <ol style="list-style-type: none"> 1. Propagace obce jako lokality vhodné pro bydlení 2. Infrastruktura a služby pro mladé rodiny

2. OBČANSKÁ VYBAVENOST, SPORTOVNÍ A KULTURNÍ ZÁZEMÍ OBCE

<p>Dlouhodobý cíl 1: Péče o kvalitu občanské vybavenosti obce</p>	<p>Dlouhodobý cíl 2: Podmínky pro rozvoj volnočasových, sportovních a kulturních aktivit v obci</p>
<p>Strategický postup Obnova budov a jejich okolí s důrazem na hospodárné využití i estetickou stránku. Zachování vesnického charakteru při modernizaci budov a území. Zachování přístupnosti základní zdravotnické a sociální péče v obci a vytvoření podmínek pro její případné rozšíření (vzhledem ke struktuře obyvatelstva).</p>	<p>Strategický postup Zkvalitnění infrastruktury pro rozvoj sportovních a kulturních aktivit, tvorba oddechových zón a hřišť. Vytvořit v obci příjemné prostředí pro vysokou kvalitu života a aktivní trávení volného času.</p> <p>Seznam opatření</p> <ol style="list-style-type: none"> 1. Obnova a údržba volnočasového zázemí obce 2. Vybudování parku, oddechových zón, dětských hřišť 3. Zefektivnění využití volnočasového zázemí obce
<p>Seznam opatření</p> <ol style="list-style-type: none"> 1. Modernizace a obnova budov občanské vybavenosti obce 2. Péče o významné objekty, kulturní památky a jejich okolí 3. Podpora kvality a rozšíření nabídky veřejných služeb 4. Udržení základních zdravotnických služeb v obci 5. Vytvoření podmínek pro eventuální ordinaci specializovaného lékaře (ortoped, gynekolog, rehabilitace), zřízení výdejny léků 6. Rozvoj služeb pro seniory 	<p>Dlouhodobý cíl 3: Podpora volnočasových aktivit</p> <p>Strategický postup Podpora aktivit organizací a spolků zabývajících se trávením volného času v obci. Rozvoj spolupráce a organizace volnočasových aktivit s Polskem/Slovenskem. Vytvořit v obci širokou škálu aktivit pro děti a mládež, umožnit této cílové skupině aktivní trávení volného času.</p> <p>Seznam opatření</p> <ol style="list-style-type: none"> 1. Podpora podmínek pro rozvoj aktivit pro jednotlivé cílové skupiny 2. Podpora kulturních, společenských a sportovních akcí 3. Rozvoj aktivit a spolupráce s dalšími obcemi i ze zahraničí 4. Podpora činnosti zájmových spolků a sdružení v obci 5. Podpora vzdělávání, udržení stávající úrovně a další rozvoj zájmových kroužků pro děti a mládež; podpora zájmu dětí a mládeže 6. Územní spolupráce v kulturních, sportovních či vzdělávacích oblastech

3. TECHNICKÁ A DOPRAVNÍ INFRASTRUKTURA OBCE

<p>Dlouhodobý cíl 1: Obnova a údržba místních komunikací</p>	<p>Dlouhodobý cíl 2: Bezpečnost v obci související s rostoucím provozem na místních komunikacích</p>
<p>Strategický postup Komunikace jsou jedním z nejviditelnějších prvků indikujících kvalitu infrastrukturního zázemí obce. Je třeba nezanedbávat údržbu a obnovu místních komunikací ve vlastnictví obce. Koncepčně řešit otázky parkování stále se zvětšujícího počtu automobilů.</p> <p>Seznam opatření</p> <ol style="list-style-type: none"> 1. Opravy a údržba stávajících komunikací 2. Budování sítě nových místních komunikací 3. Řešení problematiky parkování 4. Údržba páteřní komunikace 	<p>Strategický postup Opatření vedoucí ke snížení rychlosti vozidel projíždějících obcí, zvýšení pasivní bezpečnosti chodců a cyklistů. Opravy chodníků včetně bezbariérových řešení nájezdů a dobudování chodníků v místech, kde jsou potřebné.</p> <p>Seznam opatření</p> <ol style="list-style-type: none"> 1. Zaměření pozornosti na výstavbu prvků ke snížení rychlosti projíždějících vozidel na páteřní komunikaci 2. Vybudování bezbariérových chodníků a dalších bezpečnostních prvků podél páteřní komunikace 3. Vybudování prvků pasivní bezpečnosti v místech zvýšeného pohybu dětí a mládeže, nepřehledných lokalitách (u školy)
<p>Dlouhodobý cíl 3: Rozvoj technické infrastruktury</p>	<p>Dlouhodobý cíl 4: Zajištění dopravní a technické infrastruktury v lokalitách nové výstavby</p>
<p>Strategický postup Pravidelné revize a kontrola výstupů technické infrastruktury, strategické plánování dostačující rozvojové kapacity. Modernizace potřebných částí technické infrastruktury.</p> <p>Seznam opatření</p> <ol style="list-style-type: none"> 1. Dobudování kompletní kanalizace obce a napojení na ČOV 2. Napojení většiny objektů obce na kanalizaci 3. Údržba existující sítě technické infrastruktury 4. Rozvoj moderních forem technické infrastruktury (mobilní sítě, internetizace) 	<p>Strategický postup Výstavba místních komunikací, chodníků a doprovodné technické infrastruktury pro zajištění dopravní dostupnosti nově vystavěných a plánovaných staveb.</p> <p>Seznam opatření</p> <ol style="list-style-type: none"> 1. Výstavba dopravní infrastruktury v rámci lokalit nových RD 2. Zajištění dostatečné kapacity infrastrukturního zázemí pro novou výstavbu 3. Výstavba potřebné technické infrastruktury v rámci těchto lokalit

4. ROZVOJ PODNIKÁNÍ A LIDSKÝCH ZDROJŮ V OBCI

Dlouhodobý cíl 1: Vytvoření podmínek pro rozvoj podnikání	Dlouhodobý cíl 2: Zvyšování kvalifikace a uplatnitelnosti občanů na trhu práce
<p>Strategický postup Podpora rozvíjejících se podnikatelů, spolupráce s obcí v otázkách potřebného rozvoje infrastruktury. Aktivní podpora rozvoje podnikání v koncepčních oblastech - investiční pobídky, příprava zázemí. Rozvoj spolupráce obce s místními podnikateli.</p> <p>Seznam opatření</p> <ol style="list-style-type: none"> 1. Presentace obce jako vhodného místa pro rozvoj podnikání 2. Rozvoj zázemí a infrastruktury potřebné pro podnikatelské aktivity 3. Investiční pobídky obce na využití lokalit pro podnikatelské účely 4. Podpora podnikatelských činností vytvářejících přidanou hodnotu pro obec 5. Spolupráce s většími podnikateli v otázkách nutných oprav, investičních záměrů a poskytovaných služeb 	<p>Strategický postup Realizace poradenství a dalšího vzdělávání ve spolupráci s personální/vzdělávací agenturou či úřadem práce. Získání možností rekvalifikace a podpory v hledání zaměstnání.</p> <p>Seznam opatření:</p> <ol style="list-style-type: none"> 1. Navázání spolupráce s odbornými subjekty pro získání možností rozvoje kompetencí zaměstnanců i podnikatelů, včetně poradenství v hledání zaměstnání 2. Podpora zaměstnanosti v obci 3. Podpora vzdělávacích aktivit v obci zaměřených na rozvoj jazykových znalostí a počítačových dovedností

5. ŽIVOTNÍ PROSTŘEDÍ V OBCI A OKOLÍ

<p>Dlouhodobý cíl 1: Ochrana krajiny a přírody</p>	<p>Dlouhodobý cíl 2: Problematika odpadů a výchova k ekologickému chování</p>
<p>Strategický podstup Revitalizace ozelenění obce, údržba a vytváření biokoridorů. Spolupráce obce se zemědělci a veřejností v otázkách údržby a ochrany krajiny.</p> <p>Seznam opatření</p> <ol style="list-style-type: none"> 1. Čištění a údržba místních toků 2. Obnova a výsadba zeleně v obci 3. Tvorba a péče o biokoridory v obci 4. Podpora vzniku a údržba přírodních parků 5. Zapojení veřejnosti (škola, spolky) do aktivit ochrany přírody 6. Využití finančních podpor na údržbu krajiny 	<p>Strategický postup Výchova k udržitelnému nakládání s odpady, třídění odpadů, vytvoření podmínek pro využití biodpadu. Nejdůležitější zásadou ekologického chování je prevence – nevytváření zbytečného odpadu.</p> <p>Seznam opatření</p> <ol style="list-style-type: none"> 1. Podpora ekologického nakládání s odpady, pravidelný svoz tříděného odpadu 2. Účast obce v soutěžích o kvalitě tříděného odpadu (škola) 3. Vytvoření alternativ využití bioodpadů 4. Pořádání přednášek o šetrném chování k životnímu prostředí 5. Prevence vzniku a případná likvidace černých skládek
<p>Dlouhodobý cíl 3: Podpora využívání alternativních zdrojů energie</p>	<p>Dlouhodobý cíl 4: Snižování rizik plynoucích z živelných katastrof</p>
<p>Strategický postup Informování občanů o výhodách a přínosech obnovitelných zdrojů energie (OZE), využití možností dotací pro umístění zařízení k čerpání alternativního zdroje energie pro obec i občany. Aktivní přístup obce v roli dobrého příkladu.</p> <p>Seznam opatření</p> <ol style="list-style-type: none"> 1. Využití OZE a nízkenergetických zásad u obecních objektů 2. Podpora informovanosti mezi občany o přínosech alternativních zdrojů energie 3. Zvýhodnění občanů využívajících obnovitelné zdroje energie 4. Nastavení spolupráce se zemědělci v otázce pěstování a využití biomasy 	<p>Strategický postup Identifikace nebezpečných lokalit hrozících záplavami, vytvoření infrastruktury napomáhající zabraňování živelných katastrof. Úzká spolupráce obce s hasiči.</p> <p>Seznam opatření</p> <ol style="list-style-type: none"> 1. Vybudování preventivních opatření – čištění a zpevňování břehů potoků 2. Informování občanů o nebezpečích a vypracování varovného scénáře
<p>Dlouhodobý cíl 5: Kvalitní ovzduší v obci</p>	
<p>Strategický postup Zamezení spalování plastů v topné sezóně, podpora informovanosti o využití alternativních zdrojů tepla.</p> <p>Seznam opatření</p> <ol style="list-style-type: none"> 1. Prevence spalování plastů informativní kampaní a vytvořením jiných alternativ likvidace této kategorie odpadu 2. Údržba a rozšiřování infrastruktury plynovodů 3. Snižování počtu domácností používajících tuhá paliva jako zdroj vytápění 	

6. ROZVOJ CESTOVNÍHO RUCHU

Dlouhodobý cíl 1: Zvýšení návštěvnosti obce turisty a cykloturisty	Dlouhodobý cíl 2: Aktivní propagace obce
<p>Strategický postup Využití potenciálu polohy obce v těšné blízkosti Beskyd. Vytvoření zázemí a aktivit pro krátkodobější návštěvy obce. Zvýraznění atraktivit obce a vytvoření infrastruktury podporující cestovní ruch.</p> <p>Seznam opatření</p> <ol style="list-style-type: none"> 1. Zřízení vlastní prezentace v prostorách obce jako pokračování uskutečněné výstavy 2. Udržování a budování regionálních i lokálních cyklostezek, vč. podpůrné infrastruktury 3. Vybavenost obce podporující cestovní ruch, zázemí pro ubytování a občerstvení návštěvníků a cykloturistů projíždějících obcí 4. Využití tradičního zemědělského území i tradice práce v zemědělství pro rozvoj agroturistiky 	<p>Strategický postup Komplexní formy propagace obce v rámci mikroregionu. Propagace obce a jejích atraktivit s důrazem na kombinaci bohaté historie obce a podhorské lokality.</p> <p>Seznam opatření</p> <ol style="list-style-type: none"> 1. Komplexní propagace obce zaměřená na její historii a atraktivitu 2. Budování informačních směrovek, map a informačních tabulí o významnostech obce

PORTFOLIO NÁPADŮ

Kapitola Portfolio nápadů shrnuje veškeré rozvojové nápady obce. Jednotlivé nápady vyplývají ze socio-ekonomické analýzy obce, z nadřazených strategických dokumentů a z průzkumu mezi obyvateli a významnými subjekty obce.

STRATEGICKÁ OPATŘENÍ A AKTIVITY

PRIORITNÍ OSA 1. ÚZEMNÍ ROZVOJ A EFEKTIVNÍ SPRÁVA OBCE	
Dlouhodobý cíl 1: Udržitelný rozvoj obce	
Opatření	1. Důraz na obraz obce jako příjemného místa pro bydlení se zajímavou historií
<i>Východiska:</i>	Obec Metylovice nabízí příhodné podmínky pro rozvoj rezidentního bydlení – dobrá a rychlá dostupnost regionálních center (Ostrava, Frýdek-Místek). Zároveň obec leží v turisticky a přírodně zajímavé oblasti (lokalizace v podhůří Beskyd). Obec umožňuje jak rezidenční, tak rekreační funkci. Větší roli z hlediska obce hraje příliv trvale bydlících obyvatel.
<i>Aktivity:</i>	<ul style="list-style-type: none"> • Propagace obce jako lokality pro bydlení v příjemném prostředí (webové stránky) • Možnost prezentace pomocí periodického tisku (hlavně spojeného s bydlením) • Zaměření na příliv nových rezidentů - zvýhodnění pro mladé rodiny
Opatření	2. Efektivní využití volných prostranství
<i>Východiska:</i>	V obci existují některá volná prostranství, která by bylo vhodné využít a vytvořit nové funkční prvky obce (např. dětská hřiště, park).
<i>Aktivity:</i>	<ul style="list-style-type: none"> • Monitorování volných ploch v obci • Vytvoření variant využití těchto prostranství s ohledem na zájmy a potřeby občanů • Realizace nejvhodnějších návrhů vzhledem k potřebám obce (nové využití, popř. estetické zlepšení stávajícího stavu)
Opatření	3. Koordinace plánování a realizace rozvojových investic
<i>Východiska:</i>	Přehled o investičních potřebách obce, vhodná strategie a dobré plánování jsou základem rozvoje obce. Obec Metylovice reagovala na tyto potřeby zpracováním tohoto Strategického plánu rozvoje obce, jehož součástí je také přehled záměrů a finanční plán.
<i>Aktivity:</i>	<ul style="list-style-type: none"> • Zpracování strategie rozvoje obce, vč. konkretizace záměrů • Pořízení územního plánu • Každoroční aktualizace akčních a finančních plánů obce v návaznosti na dotační a rozpočtové možnosti obce • Vytvoření komise odpovědné za zpracování a dohled nad realizací územního a akčního plánu
Opatření	4. Využívání dotací, grantů a jiných finančních zdrojů pro spolufinancování investic obce
<i>Východiska:</i>	Programovací období 2007–2013, se kterým časově koresponduje Strategický plán rozvoje obce, nabízí obcím řadu dotačních možností. Po roce 2013 je nutno předpokládat, že budou dotace pro ČR již značně omezeny. Je třeba tedy stávající možnosti evropských, národních i krajských dotací kvalitní přípravou v maximální míře využít a nastartovat tak budoucí udržitelný rozvoj obce.
<i>Aktivity:</i>	<ul style="list-style-type: none"> • Kvalitní a včasná příprava záměrů obce • Plánování volných finančních prostředků pro zpracování technických projektových dokumentací a žádostí o dotaci i na realizaci • Monitoring dotačních možností v návaznosti na záměry obce

Opatření	5. Využívání širokého portfolia komunikačních kanálů se zaměřením na konkrétní cílové skupiny
<i>Východiska:</i>	Obec se snaží využívat moderních forem informování občanů – webové stránky obce, kabelová televize, obecní a mikroregionální zpravodaj. Stále zde však existují rezervy v další mediální prezentaci obce. Není nastaven systém vyhodnocování mediálního obrazu obce.
<i>Aktivity:</i>	<ul style="list-style-type: none"> • Vymezení komunikačních kompetencí pracovníků obecního úřadu • Uplatňování principu aktivní komunikace (nečekat, až se média začnou zajímat sama) – tiskové zprávy, bulletiny, informační materiály a publikace • Zmapování komunikačních atraktivit obce, cílových skupin pro komunikaci • Plánování komunikačních aktivit, mediální manuál • Webové stránky obce: zatraktivnění směrem k cílovým skupinám • Důsledné uplatňování jednotného a jedinečného vizuálního stylu materiálů a značení obce
Opatření	6. Zvýšení zapojení občanů při rozhodování o budoucnosti obce
<i>Východiska:</i>	V malých obcích je spokojenost a soudržnost obyvatelstva významným rozvojovým prvkem. Názory obyvatel charakterizují jejich potřeby, připomínky mohou být vhodnými náměty pro další rozvoj. Podpora záměrů obyvatel vede k vyšší aktivitě celku.
<i>Aktivity:</i>	<ul style="list-style-type: none"> • Zapojování občanů do plánování rozvoje obce formou diskusních setkání • Internetové fórum na stránkách obce (e-mailové dotazy na pana starostu) • Ankety a dotazníková šetření • Zřízení schránky pro věcné připomínky k fungování obce
Opatření	7. Využití potenciálu růstu daňových příjmů obce
<i>Východiska:</i>	Ve sledovaném období mezi lety 2002 až 2006 se daňové příjmy obce postupně zvyšovaly. Při porovnání roku 2006 se základním rokem 2002 došlo k nárůstu o více jak 60 %, tento pozitivní vývoj by se měl prosazovat i v dalším období.
<i>Aktivity:</i>	<ul style="list-style-type: none"> • Účelné využití volných finančních prostředků k realizaci rozvojových záměrů obce • Důsledné plánování finančních nároků a možností rozpočtu obce • Vhodná kombinace maximálního spolufinancování z dotačních zdrojů – udržení nízké úrovně zadlužení

Dlouhodobý cíl 2: Příznivé podmínky pro rozvoj výstavby RD	
Opatření	1. Nabídka stavebních ploch pro výstavbu RD
<i>Východiska:</i>	Obec aktivně reaguje na trendy rozvoje výstavby RD na venkově a v rámci územního plánu vyčlenila lokality vhodné pro tuto výstavbu. V rámci těchto lokalit je dbáno na úroveň technické a dopravní infrastruktury. Volné pozemky v obci jsou především v obecním vlastnictví a obec se stará o jejich nabídku.
<i>Aktivity:</i>	<ul style="list-style-type: none"> • Nabídka ploch pro výstavbu RD pomocí vlastních webových stránek • Koordinace systému nabídky pozemků pomocí vhodných médií • Nabídka pozemků developerským společnostem
Opatření	2. Koordinace nové výstavby, citlivé plánování s ohledem na krajinu a životní prostředí
<i>Východiska:</i>	Výstavba na venkově vykazuje určitá specifika. Je třeba brát ohled na charakter okolní zástavby, možnosti terénu a estetický vliv nových objektů. V obci se dochovalo několik původních stavení s historickou hodnotou, na něž je třeba brát ohled.
<i>Aktivity:</i>	<ul style="list-style-type: none"> • Diskuse na odborné úrovni o potřebě vytvoření příp. omezujících podmínek • Zveřejnění základních podmínek pro novou výstavbu • Příprava ploch pro výstavbu RD
Opatření	3. Zajištění infrastrukturního zázemí se zaměřením na potřeby obyvatel
<i>Východiska:</i>	Obec v rámci územního plánu vyčlenila lokality vhodné pro rozvoj nové výstavby. Tyto lokality je nutné vybavit dopravní infrastrukturou. V souvislosti s budováním dopravní infrastruktury pro novou výstavbu je nezbytné vytvořit také zasilování technickou infrastrukturou a předejít tak pozdějšímu narušování povrchu místních komunikací.
<i>Aktivity:</i>	<ul style="list-style-type: none"> • Výstavba a úpravy místních komunikací v lokalitách nových RD • Vybudování potřebných parkovacích ploch • Vybudování prvků pasivní bezpečnosti v obytných zónách (zpomalovací pruhy apod.) • Komplexní vybudování napojení na inženýrské sítě • Dobudování potřebné energetické infrastruktury • Doplnění vodovodní sítě pro navrženou zástavbu • Dobudování kanalizační sítě • Rozšíření sítě NN pro novou zástavbu • Rozšíření střednětlaké plynovodní sítě pro novou zástavbu • Vybudování osvětlení

Dlouhodobý cíl 3: Růst počtu obyvatel

Opatření	1. Propagace obce jako lokality vhodné pro bydlení
<i>Východiska:</i>	Obec Metylovice nabízí velice vhodné podmínky pro rozvoj rezidentního bydlení – dobrá a rychlá dostupnost regionálních center (Ostrava, Frýdek-Místek, komunikace I/56) i přírody (lokalizace v podhůří Beskyd). Obec umožňuje jak rezidenční, tak rekreační funkci. Významnou roli z hlediska obce hraje příliv trvale bydlících obyvatel.
<i>Aktivity:</i>	<ul style="list-style-type: none"> • Propagace obce jako lokality pro příjemné bydlení • Webové prezentace, informace v tisku • Zaměření na příliv nových rezidentů - zvýhodnění pro mladé rodiny

Opatření	2. Infrastruktura a služby pro mladé rodiny
<i>Východiska:</i>	Obec disponuje kvalitním potenciálem pro rozvoj služeb pro mladé rodiny s dětmi – kvalitní zázemí pro vyžití dětí, sportoviště i zájmové kroužky ve školách. V obci v současnosti schází zázemí pro menší děti a oddechové zóny pro klidné posezení maminek.
<i>Aktivity:</i>	<ul style="list-style-type: none"> • Vybudování startovacích bytů, spolupráce s developerskými společnostmi v otázce nové bytové výstavby • Vytvoření oddechové zóny, parku a hřišť pro malé děti • Podpora aktivit místních spolků se zaměřením na ženy na mateřské dovolené a děti • Udržení mateřské školy, školy a stávající úrovně školních kroužků v obci • Zkvalitnění restauračních služeb, dosažitelnost služeb denní potřeby (pekařství, řeznictví) • Větší nabídka kulturních, sportovních a vzdělávacích možností se zaměřením na mládež a mladé rodiny • Bezpečnostní opatření na zpomalení provozu v obci

PRIORITNÍ OSA 2. OBČANSKÁ VYBAVENOST, SPORTOVNÍ A KULTURNÍ ZÁZEMÍ OBCE	
Dlouhodobý cíl 1: Péče o kvalitu občanské vybavenosti obce	
Opatření	1. Modernizace a obnova budov občanské vybavenosti obce
<i>Východiska:</i>	Moderní obec by neměla zaostávat za současnými energeticky úspornými trendy. Co víc, je vhodné, aby byla dobrým příkladem pro občany. Zateplení objektu a zlepšení izolační funkce oken může znamenat 50 % až 80 % úspory na vytápění. Využití dalších možností úspor.
<i>Aktivita:</i>	<ul style="list-style-type: none"> • Investice do snížení energetické náročnosti obecních budov (zateplení, vhodná výplň otvorů apod.), využívání obnovitelných zdrojů energie k výrobě tepla, popř. el. energie • Zpracování studie využitelnosti OZE a energetických úspor v obci • Možnost sběru separovaného odpadu občanů a jeho využití pro zajištění energie pro obecní objekty • Možnost zajištění teplé vody pro provoz obecních budov prostřednictvím solárních kolektorů • Zvážení poskytování finančních podpor občanům na energeticky úsporná opatření • Promítnutí zásad nízkoenergetické výstavby do doporučení územního plánu
Opatření	2. Péče o významné objekty, kulturní památky a jejich okolí
<i>Východiska:</i>	V obci se nachází několik objektů historického, popř. kulturního významu (kostel Všech svatých, socha sv. Josefa, Boží muka, chráněné stromy atd.). Důležitá je však i péče o objekty občanské vybavenosti.
<i>Aktivita:</i>	<ul style="list-style-type: none"> • Celková péče o kulturní a historické dědictví obce • Snaha získat finanční prostředky pro obnovu památek a historické objekty • Spolupráce obce s církví v otázce uchování kvality jejich majetku • Propagace pořádaných společenských aktivit navenek (koncerty v kostelech aj.) • Vybudování bezbariérového přístupu k objektům • Umístění funkčně-estetických prvků (mobiiliář, označení významných míst v obci)
Opatření	3. Podpora kvality a rozšíření nabídky veřejných služeb
<i>Východiska:</i>	Rozsah stávajících zařízení občanské vybavenosti obce je následující: obecní úřad, hasičská zbrojnice, pošta, prodejna smíšeného zboží, mateřská škola, základní škola, 3 restaurace, kostel, lékařské ordinace, objekt Sokolovny s tělocvičnou a víceúčelovým sálem, 1 fotbalové hřiště s volejbalovými a tenisovými kurty a dále provozovny služeb umístěných v obytné zástavbě.
<i>Aktivita:</i>	<ul style="list-style-type: none"> • Vhodné využití stávajících objektů • Využití dostupných prostor pro další potřebné služby dle preferencí občanů • Zkvalitnění nabídky knihovny • Možnost zapůjčení elektrozařízení a jiného vybavení občanům
Opatření	4. Udržení základních zdravotnických služeb v obci
<i>Východiska:</i>	Významným subjektem v obci je Beskydské dětské sanatorium, sloužící pro děti z celé republiky, které zároveň zajišťuje rehabilitační činnost pro děti a dospělé ze širokého okolí. V sanatoriu je také ordinace dětského lékaře a alergologická ambulance s regionální působností. Ordinace praktického lékaře je umístěna v centru obce.
<i>Aktivita:</i>	<ul style="list-style-type: none"> • Možnost užití spolupráce s dětským sanatoriem v otázce nabídky zdravotnických služeb občanům • Modernizace prostor ordinací lékařů i čekáren splňujících potřeby pacientů • Propagace zdravého životního stylu (nabídka služeb a poskytování informací pojišťovnami a dalšími organizacemi zabývajících se tímto oborem)

Opatření	5. Vytvoření podmínek pro eventuální ordinaci specializovaného lékaře (ortoped, gynekolog, zubař), zřízení výdejny léků.
<i>Východiska:</i>	V obci s rostoucím počtem obyvatel, jako jsou Metylovice, je dobré zvážit působení specializovaných lékařů, kteří by ordinovali ve vybraných dnech. Je třeba také zvážit efektivitu (i finanční) vzhledem k blízkosti města Frýdlantu n. Ostravicí.
<i>Aktivity:</i>	<ul style="list-style-type: none"> • Analýza zájmu a dostupné možnosti zřízení specializovaného lékařského pracoviště v obci • Podpora poskytování služeb pro rozvoj zdraví (masáže, vířivé koupele, sauna) • Působení specializované poradny – několik hodin týdně - pro odvykání kouření, sociální problémy apod. • Zřízení výdejny léků (např. v rámci sanatoria) • Investiční nabídka na tvorbu komplexního rehabilitačního centra ve spolupráci se sanatoriem

Opatření	6. Rozvoj služeb pro seniory
<i>Východiska:</i>	Starší občané se na celkové populaci podílejí přibližně 21 %. Vývoj v obci Metylovice kopíruje celorepublikový vývoj stárnutí populace sídel. Z tohoto důvodu je nutné věnovat této skupině nemalou pozornost. V obci aktivně funguje Klub seniorů pořádající různé společné akce.
<i>Aktivity:</i>	<ul style="list-style-type: none"> • Rozvoj a podpora aktivit Klubu seniorů, nabídka vhodných prostor pro pravidelná setkání • Podpora obce v pořádání akcí (výlety, pomocné aktivity v rámci obce, tematické přednášky) • Vybudování oddechové zóny, parku v centru obce • Podpora pečovatelských služeb pro seniory (pečovatelé, společníci, zajištění úklidu, rozvoz obědů) • Využívání finančních prostředků z fondů EU na podporu poskytování služeb seniorům (tzv. terénní služby - pečovatelé, úklid) • Využívání finančních prostředků z různých dostupných fondů na podporu kulturních a vzdělávacích aktivit seniorů a možnost přeshraniční spolupráce

Dlouhodobý cíl 2: Podmínky pro rozvoj volnočasových, sportovních a kulturních aktivit v obci	
Opatření	1. Obnova a údržba volnočasového zázemí obce
<i>Východiska:</i>	V obci působí SK Metylovice s bohatou sportovní i společenskou historií. Sportovní klub i široká veřejnost mohou využívat fotbalové hřiště a přilehlé volejbalové a tenisové kurty. V obci je uvažováno přístavbě nových sportovišť a rozšíření sportovních možností v obci. Většina kulturních, sportovních a společenských programů v obci se odehrává v místní Sokolovně. K dalším volnočasovým a kulturním aktivitám jsou využívány klubovny místních spolků.
<i>Aktivity:</i>	<ul style="list-style-type: none"> • Vybudování nového sportovně rekreačního areálu v obci navazujícího na stávající sportovní vybavení • Obnova a údržba stávajících sportovních objektů • Vytipování lokalit a vybudování dětských hřišť • Vytvoření dalších sportovišť dle preferencí místních spolků a občanů • Správa budov sloužících pro vyžití občanů • Možnost vybudování jednotných prostor pro místní spolky a kulturní a společenské akce
Opatření	2. Vybudování parku, oddechových zón, dětských hřišť
<i>Východiska:</i>	V obci chybí oddechová zóna pro vytvoření malého parku, umístění laviček apod. s využitím především staršími občany a maminkami na mateřské dovolené. Stávající zařízení není dostačující.
<i>Aktivity:</i>	<ul style="list-style-type: none"> • Vytipování vhodných lokalit pro vybudování parčíku a dětských hřišť • Dořešení majetkoprávních podmínek • Vybudování oddechových zón s lavičkami a dětskými hřišti
Opatření	3. Zefektivnění využití volnočasového zázemí obce
<i>Východiska:</i>	Současné prostory v obci: sokolovna, kostel Všech svatých, klubovny místních spolků.
<i>Aktivity:</i>	<ul style="list-style-type: none"> • Pořádání většího množství společenských a sportovních akcí • Podpora využívání společenského a sportovního zázemí širokou veřejností • Spolupráce s místními spolky v otázce využívání obecních prostor

Dlouhodobý cíl 3: Podpora volnočasových aktivit	
Opatření	1. Podpora podmínek pro rozvoj aktivit pro jednotlivé cílové skupiny
<i>Východiska:</i>	V obci funguje ASPV Metylovice, taneční soubor Beseda, Myslivecké sdružení, Klub seniorů a další zájmová sdružení.
<i>Aktivity:</i>	<ul style="list-style-type: none"> • Koordinace dalšího rozvoje a podpory volnočasových aktivit dle jednotlivých cílových skupin (zapojení obce, spolků a školy) • Snaha získat informace od občanů, které aktivity, zájmy a potřeby by rádi v obci rozvíjeli (na základě toho by bylo navrženo vytvoření nových center – mateřské centrum apod.) • Možnost vybudování kvalitních prostor pro setkávání spolků v jednom soustředěném objektu
Opatření	2. Podpora kulturních, společenských a sportovních akcí
<i>Východiska:</i>	Kulturní život v obci byl v minulých letech poměrně na nízké úrovni. V současnosti je během roku organizováno několik větších a stále více drobnějších akcí. Hlavními organizátory akcí je obecní úřad, Sportovní klub a Klub seniorů.
<i>Aktivity:</i>	<ul style="list-style-type: none"> • Podpora pořádání většího množství kulturních akcí (plesy, oslavy, tradiční akce, koncerty, divadlo) • Zapojení místních spolků do přípravy a realizace akcí • Podpora a rozšíření činnosti tanečního souboru Beseda • Navázání spolupráce s dalšími obcemi i přes hranice a pořádání společných kulturních akcí • Podpora pořádání přátelských sportovních utkání v rámci místních oslav • Možnosti pořádání společných akcí ve spolupráci s okolními obcemi (sportovní turnaje, soutěže mezi spolky apod.)
Opatření	3. Rozvoj aktivit a spolupráce s dalšími obcemi i ze zahraničí
<i>Východiska:</i>	Výhodná poloha obce v rámci Euroregionu Beskydy skýtá příležitost pro navázání bližší spolupráce se Slovenskem či Polskem. Sbližování příhraničních oblastí je podporovanou oblastí a zároveň zajímavou cestou k obohacení společenského života v obci. Probíhal projekt „Jsme sousedé“ – program Interreg. Možnosti navázání na dřívější spolupráci a možnost navázání nové.
<i>Aktivity:</i>	<ul style="list-style-type: none"> • Využití dotací k navázání kulturních, sportovních či jiných rozvojových aktivit se sousedními státy • Provázání činnosti místních spolků s přeshraničními subjekty (závody hasičů, soustředění fotbalistů, mezistátní přátelské zápasy ve fotbale, návštěvy seniorů)
Opatření	4. Podpora činnosti zájmových spolků a sdružení v obci
<i>Východiska:</i>	V současnosti v obci funguje 8 zájmových sdružení: Sbor dobrovolných hasičů, SK Metylovice, ASPV Metylovice, Klub seniorů, Myslivecké sdružení Metylovice, taneční soubor Beseda, Svaz chovatelů a Svaz zahrádkářů.
<i>Aktivity:</i>	<ul style="list-style-type: none"> • Podpora aktivit organizací a spolků zabývajících se trávením volného času v obci, propagace jejich činnosti • Rozvoj spolupráce a organizace volnočasových aktivit s Polskem a Slovenskem. • Podpora pořádání kulturně-společenských a sportovních akcí • Propagace vzniku dalších zájmových spolků a sdružení (florbal, fotografové, hudebníci, šachisté atd.) • Spolupráce spolků s obecním úřadem

Opatření	5. Podpora vzdělávání, udržení stávající úrovně a další rozvoj zájmových kroužků pro děti a mládež; podpora zájmu dětí a mládeže
<i>Východiska:</i>	Nabídka volnočasových aktivit pro děti a jejich využití jsou velice důležité. Alternativy trávení volného času v obci jsou: sport, SDH, popř. zájmové kroužky pořádané školou. Většina aktivit se však setkává s klesajícím zájmem.
<i>Aktivity:</i>	<ul style="list-style-type: none">• Spolupráce obce, školy a zájmových sdružení v obci• Popularizace a hravá forma zájmových kroužků a dalšího vzdělávání• Zachování a dle zájmu další rozvoj mimoškolního vzdělávání dětí (PC kurzy, jazykové, debatní kroužky – dětský parlament, propagace přínosu zájmových kroužků)• Analýza zájmu dětí

PRIORITNÍ OSA 3. TECHNICKÁ A DOPRAVNÍ INFRASTRUKTURA OBCE	
Dlouhodobý cíl 1: Obnova a údržba místních komunikací	
Opatření	1. Opravy a údržba stávajících komunikací
<i>Východiska:</i>	Obcí prochází páteřní komunikace III/48425 (vlastník MSK). Na páteřní komunikaci navazuje síť místních komunikací (vlastník obec). Povrch místních komunikací v katastru obce není možno považovat za dostačující. Vyskytují se silnice, u kterých je třeba dílčích úprav, rozšíření či prodloužení.
<i>Aktivity:</i>	<ul style="list-style-type: none"> • Údržba kvality povrchu hlavní komunikace procházející obcí • Obnova a údržba místních komunikací • Vytvoření stylově jednotného vzhledu autobusových zastávek • Pravidelná zimní údržba místních komunikací
Opatření	2. Budování sítě nových místních komunikací
<i>Východiska:</i>	Nezbytným předpokladem pro novou výstavbu je kromě jiného také vybavení stavebních lokalit sítě místních komunikací. Výstavba nových komunikací vyžaduje kooperaci obce a investorů v důsledném plánování a realizaci výstavby.
<i>Aktivity:</i>	<ul style="list-style-type: none"> • Výstavba nových místních komunikací v rozvojových lokalitách • Důsledné plánování nových místních komunikací vyhovujících nejen funkci dopravní, ale také bezpečnostní (chodníky), estetické (lemování travními porosty, stromy) a parkovací
Opatření	3. Řešení problematiky parkování
<i>Východiska:</i>	V hustší zástavbě starších rodinných domů jsou komunikace dostatečně široké pro průjezd, nikoliv však pro parkování stále se zvyšujícího počtu osobních automobilů. Parkovací infrastruktura u významných obecních budov (kostel, obecní úřad) potřebuje dobudovat dostatečnou kapacitu a zkvalitnit.
<i>Aktivity:</i>	<ul style="list-style-type: none"> • Údržba, popř. vybudování parkovacích ploch u veřejně přístupných zařízení (s přihlédnutím k růstu počtu návštěvníků v obci) • Apelace na občany k řešení parkování před domy (budování parkování na vlastních pozemcích) • Vymezení parkovacích pásů na nově budovaných komunikacích
Opatření	4. Údržba páteřní komunikace
<i>Východiska:</i>	Za páteřní komunikaci je považována komunikace III/48416 spojující obec Metylovice s obcí Frýdlant n. Ostravicí a s obcí Palkovice. Tato komunikace potřebuje zkvalitnění povrchu.
<i>Aktivity:</i>	<ul style="list-style-type: none"> • Oprava problematických úseků a nerovností • Zpevnění okrajových částí silnice • Péče o nebezpečné úseky a jejich úprava

Dlouhodobý cíl 2: Bezpečnost v obci související s růstem provozu na místních komunikacích	
Opatření	1. Zaměření pozornosti na výstavbu prvků ke snížení rychlosti projíždějících vozidel na páteřní komunikaci
<i>Východiska:</i>	Páteřní komunikace III/48425 představuje poměrně frekventovanou tepnu spojující Frýdlant n. Ostravicí přes Pržno a Bašku s Frýdkem-Místkem. Bezpečnostní prvky na této komunikaci zatím zcela chybí.
<i>Aktivity:</i>	<ul style="list-style-type: none"> • Opatření vedoucí ke snížení rychlosti vozidel projíždějících obcí, zvýšení pasivní bezpečnosti chodců a cyklistů – zpomalovací ostrůvky, přechody pro chodce u obchodu a školy, tabule měřící rychlost projíždějících vozidel
Opatření	2. Vybudování bezbariérových chodníků a dalších bezpečnostních prvků podél páteřní komunikace
<i>Východiska:</i>	Hlavním chybějícím bezpečnostním prvkem obce jsou chodníky podél páteřní komunikace. V současnosti je zpracovávána projektová dokumentace pro povolení a realizaci jejich zbudování.
<i>Aktivity:</i>	<ul style="list-style-type: none"> • Vybudování bezbariérových chodníků v hlavní ose průjezdu obcí spojující významné objekty obce • Vybudování chodníků podél nově budovaných místních komunikací • Začlenění ozelenění do koncepce budování chodníků
Opatření	3. Vybudování prvků pasivní bezpečnosti v místech zvýšeného pohybu dětí a mládeže, nepřehledných lokalitách (u školy)
<i>Východiska:</i>	Běžným problémem současného provozu je překračování rychlosti. Snahy o jeho zpomalení jsou zásadní především v lokalitách zvýšeného pohybu dětí a v obytných zónách. V obci v současnosti neexistují prvky omezující rychlost projíždějících vozidel.
<i>Aktivity:</i>	<ul style="list-style-type: none"> • Zpomalovací pruhy u školy na hlavní komunikaci • Zpomalovací pruhy nebo retardéry na vedlejších ulicích • Další prvky či přístupy ke zpomalování provozu v obci • Obnova a rozšíření dopravního značení v obci (zrcadla v nepřehledných místech, značení obytných zón, míst zvýšeného pohybu dětí)

Dlouhodobý cíl 3: Rozvoj technické infrastruktury	
Opatření	1. Dobudování kompletní kanalizace obce a napojení na ČOV
<i>Východiska:</i>	V obci Metylovice není vybudována kompletní soustavná splašková kanalizace a čistírna odpadních vod (vybudována je pouze částečná kanalizace). Splaškové vody jsou často sváděny do žump, resp. jsou nekontrolovatelně vypouštěny podmokem nebo přímo do vodních toků. Problémy také přináší poměrně členitý povrch katastru obce, který způsobil, že nebylo v obci možno vytvořit jednu hospodárnou kanalizační síť. Vzhledem k počtu obyvatel (1577 k 31.5.2007) nemá obec zatím povinnost vybudovat ČOV. Tato povinnost je dána obcím až od 2000 obyvatel do roku 2010 (dle směrnice 91/271/EHS). Snadný odtok dešťových vod v obci je umožněn krátkými kanalizačními stokami, případně otevřenými příkopy a melioračními příkopy.
<i>Aktivita:</i>	<ul style="list-style-type: none"> • Doplnění stávající kanalizační sítě o chybějící úseky s ohledem na plánovanou novou výstavbu • Vzájemné propojení jednotlivých kanalizačních úseků • Napojení kanalizační sítě na ČOV okolních obcí, případná stavba vlastní ČOV • Nalezení nejefektivnějšího řešení i ve vztahu k možné spolupráci s okolními obcemi
Opatření	2. Napojení většiny objektů obce na kanalizaci
<i>Východiska:</i>	Napojení na kanalizaci je výrazným momentem ekologizace místních toků. Podle údajů posledního SLDB 2001 bylo na kanalizaci v obci napojeno pouze 24 domů, což činilo pouhých 5,5 % všech domů v obci.
<i>Aktivita:</i>	<ul style="list-style-type: none"> • Vytvoření kanalizační sítě pokrývající většinu subjektů v obci • Nastavení podmínek možnosti napojení na kanalizační síť • Podpora obce při připojování objektů na obecní kanalizaci
Opatření	3. Údržba existující sítě technické infrastruktury
<i>Východiska:</i>	Současná technická infrastruktura dostačuje na stávající počet rodinných domů a obyvatel obce, současná kapacita by měla být dostačující také pro plánovanou novou výstavbu. Z hlediska dalšího rozvoje obce je však stále nutno počítat s rozšiřováním kapacit, převážně se jedná o kapacity vodovodní sítě a sítě elektrické energie.
<i>Aktivita:</i>	<ul style="list-style-type: none"> • Navýšení současné kapacity nádržného objemu stávajících vodojemů pro pokrytí růstu odběru novou výstavbou • Příprava na připojení nové transformovny pro navýšení kapacity el. energie. • Péče o vzhled obecního osvětlení a jeho doplnění o nové úseky v souvislosti s novou výstavbou • Jednotný typ osvětlení použitého v celém katastru obce
Opatření	4. Rozvoj moderních forem technické infrastruktury (mobilní sítě, internetizace)
<i>Východiska:</i>	V současnosti je v obci zaveden bezdrátový internet prostřednictvím Wi-Fi připojení provozovaného společností ORBISNET. Obec se prezentuje vlastními internetovými stránkami, které nabízí stažení vybraných formulářů dle současné legislativní úpravy v ČR a také jsou určeny pro informování občanů o dění v obci. Dalším médiem využívaným pro informovanost občanů je kabelová televize, kde je vyčleněn samostatný kanál sloužící k těmto potřebám. Určitým negativem je stav pokrytí sítěmi mobilních operátorů, zvláště pak v případě sítě Vodafone je na katastrálním území obce patrné nedostatečné pokrytí.
<i>Aktivita:</i>	<ul style="list-style-type: none"> • Snaha zajistit pokrytí internetem dostupné pro všechny občany v obci • Vylepšení nabídky internetové prezentace obce v souvislosti s potřebami občanů • Propracovaný informační portál součástí internetové prezentace obce • Péče o infokanál umístěný mezi programy kabelové televize a jeho časté změny a doplňování

Dlouhodobý cíl 4: Zajištění dopravní a technické infrastruktury v lokalitách nové výstavby	
Opatření	1. Výstavba dopravní infrastruktury v rámci lokalit nových RD
<i>Východiska:</i>	Nezbytným předpokladem pro novou výstavbu je kromě jiného také vybavení stavebních lokalit sítí místních komunikací. Výstavba nových komunikací vyžaduje kooperaci obce a investorů v důsledném plánování a realizaci výstavby.
<i>Aktivity:</i>	<ul style="list-style-type: none"> • Výstavba nových místních komunikací v rozvojových lokalitách a jejich označení • Důsledné plánování nových místních komunikací vyhovujících nejen funkci dopravní, ale také bezpečnostní (chodníky), estetické (lemování travními porosty, stromy) a parkovací • Navržení problematiky parkování v případě, že by došlo k výstavbě bytových domů, které by vyžadovaly větší parkovací plochy
Opatření	2. Zajištění dostatečné kapacity infrastrukturního zázemí pro novou výstavbu
<i>Východiska:</i>	Současný stav kapacit technické infrastruktury je možno považovat za dostačující. Kapacitu jednotlivých sítí řeší soukromé subjekty. Technický stav je většinou dobrý, v některých lokalitách obce bude potřeba rekonstruovat, doplnit či protáhnout síť. Za problematické mohou být označeny kapacity pro dodávku vody a elektrické energie.
<i>Aktivity:</i>	<ul style="list-style-type: none"> • Pravidelná údržba prvků technické infrastruktury • Sledování kapacitních možností ve vztahu ke spotřebě a rozvoji nové výstavby • Navýšení kapacity stávajících vodojemů, aby byla dostatečná rezerva pro neplánovaně rychlý rozvoj a náhodné výkyvy • Rekonstrukce veřejného osvětlení
Opatření	3. Výstavba potřebné technické infrastruktury v rámci těchto lokalit
<i>Východiska:</i>	Současný stav kapacit technické infrastruktury je možno považovat i vzhledem k nové výstavbě za dostačující. Kapacitu jednotlivých sítí řeší soukromé subjekty. Technický stav je většinou dobrý, v některých lokalitách obce bude potřeba rekonstruovat, doplnit či protáhnout síť.
<i>Aktivity:</i>	<ul style="list-style-type: none"> • Sledování kapacitních možností ve vztahu ke spotřebě a rozvoji nové výstavby • Vytvoření nových infrastrukturních větví dle rozvoje území vyhrazeného na novou výstavbu • Zajištění bezporuchového napojení nových větví na stávající infrastrukturu • Výstavba veřejného osvětlení v nově vznikajících obytných zónách

PRIORITNÍ OSA 4. ROZVOJ PODNIKÁNÍ A LIDSKÝCH ZDROJŮ V OBCI**Dlouhodobý cíl 1: Vytvoření podmínek pro rozvoj podnikání**

Opatření	1. Prezentace obce jako vhodného místa pro rozvoj podnikání
<i>Východiska:</i>	Obec se snaží informovat o podnikatelských možnostech na svém území prostřednictvím investiční nabídky, která byla zveřejněna na internetových stránkách obce, což není jediná podnikatelská příležitost v obci. Za další je možno považovat v současnosti chátrající objekt bývalé zotavovny na Čupku a rozvíjející se cykloturistika, ke které chybí zázemí pro návštěvníky. Občané by také uvítali dle uskutečněné ankety další služby, které v současnosti v obci chybí (cukrárna, kavárna, kadeřnictví apod.).
<i>Aktivity:</i>	<ul style="list-style-type: none"> • Prezentace investiční nabídky prostřednictvím jiných médií • Vypracování žádoucích podnikatelských činností v obci dle potřeb obce a jejích občanů (popř. turistů) a jejich nabídka stávajícím i potenciálním podnikatelům • Možnost navázání spolupráce se zahraničními agenturami zabývajícími se mezinárodním obchodem

Opatření	2. Rozvoj zázemí a infrastruktury potřebné pro podnikatelské aktivity včetně informovanosti o možnostech čerpání dotací
<i>Východiska:</i>	Pro plánované průmyslové zóny je potřeba připravit kompletní zasíťování inženýrskými sítěmi tak, aby se usnadnilo jejich rozhodovací řízení o výběru vhodných lokalit. V programovém období 2007–2013 poplynou do ČR finanční prostředky zaměřené na rozvoj firem především ze zpracovatelského oboru, ale také prostředky na všeobecné zvyšování konkurenceschopnosti podnikatelů a uplatnitelnosti občanů na trhu práce.
<i>Aktivity:</i>	<ul style="list-style-type: none"> • Plánování průmyslových (obchodních) zón v obci a jejich vyznačení v Územním plánu • Příprava a případné protažení a napojení těchto oblastí na stávající infrastrukturu • Příprava a případné budování dopravní infrastruktury s ohledem na požadavky průmyslových zón • Spolupráce s místními podnikateli v otázce řešení jejich rozvojových projektů • Využití finančních prostředků Evropského sociálního fondu pro zvyšování konkurenceschopnosti místních firem formou rekvalifikací a dalšího profesního vzdělávání (spolupráce s personálními agenturami, vzdělávacími společnostmi, případně ÚP) • Programy na podporu zvyšování kvalifikace v oblasti požadovaných kompetencí zaměstnanců

Opatření	3. Podpora podnikatelských činností vytvářejících přidanou hodnotu pro obec
<i>Východiska:</i>	V obci Metylovice působí řada významných podnikatelských subjektů. Přítomnost podnikatelů v obci na jedné straně přináší výhody z hlediska lokálního zaměstnavatele a nemalou příjmovou stránku rozpočtu obce, ale také možné negativní vlivy průmyslové výroby na životní prostředí a trvale žijící obyvatele obce. Orientace na činnosti, které mohou zvýšit všeobecné povědomí o obci.

<i>Aktivity:</i>	<ul style="list-style-type: none"> • Podpora rozvíjejících se podnikatelů, avšak s ohledem na místní obyvatele • Spolupráce podnikatelů s obcí v otázkách rozvoje potřebné infrastruktury • Spolupráce s místními podnikateli v otázce řešení jejich rozvojových potřeb • Identifikace a příprava prostor pro drobné podnikání (služby) • Vytvoření seznamu místních podnikatelů (společně s dalšími významnými subjekty obce) s telefonními čísly a e-mailovými kontakty umístěného na webových stránkách obce a dalších serverech poskytujících informace o podnikatelích • Prezentace místních podnikatelů na stránkách obce, propagace podnikatelů v reklamních materiálech obce (letáky, mapy, cyklomapy)
Opatření	4. Spolupráce s většími podnikateli v otázkách nutných oprav, investičních záměrů a poskytovaných služeb
<i>Východiska:</i>	V obci dle údajů z registru ekonomických subjektů působí 248 ekonomických subjektů. V tomto počtu je přibližně 30 větších subjektů. Pro obec jsou významné větší podnikatelské subjekty, které mají stávající zaměstnance a je zde příležitost k vytváření nových pracovních míst.
<i>Aktivity:</i>	<ul style="list-style-type: none"> • Nastavení spolupráce místní správy a ziskového sektoru • Informování místních podnikatelů o rozvojových potřebách obce • Sběr informací od podnikatelů o jejich rozvojových potřebách a možnosti spolupráce s obcí v těchto otázkách

Dlouhodobý cíl 2: Zvyšování kvalifikace a uplatnitelnosti občanů na trhu práce	
Opatření	1. Navázání spolupráce s odbornými subjekty pro získání možností rozvoje kompetencí zaměstnanců i podnikatelů, včetně poradenství v hledání zaměstnání
<i>Východiska:</i>	Nezaměstnanost v obci se začíná pohybovat na relativně nízké udržitelné úrovni (11,24 % na konci roku 2006). Stále však existuje kapacita ekonomicky aktivních lidí hledajících zaměstnání. Aktivní poradenství je vhodné také pro absolventy škol, u kterých je navíc pro obec podstatné snížení rizika jejich odchodu do větších měst.
<i>Aktivity:</i>	<ul style="list-style-type: none"> • Spolupráce s personálními agenturami (uvádění nabídek a poptávek po práci) • Realizace poradenství a zvyšování kompetencí ve spolupráci s personální, vzdělávací agenturou či úřadem práce. • Informování občanů o vzdělávacích, rekvalifikačních nabídkách úřadu práce • Podpora nápadů místních občanů vedoucí ke zvyšování uplatnitelnosti na trhu práce • Informace o možnosti dotovaného vzdělávání místním podnikatelům
Opatření	2. Podpora zaměstnanosti v obci
<i>Východiska:</i>	V rámci iniciativy obce a v návaznosti na dotační možnosti úřadů práce je vhodné zapojit dlouhodobě nezaměstnané občany do veřejně prospěšné práce pro obec. Obnovují se tak mimo jiné, relativně nenásilnou formou, ztracené pracovní návyky a ztracená sebedůvěra nezaměstnaných občanů.
<i>Aktivity:</i>	<ul style="list-style-type: none"> • Zapojení dlouhodobě nezaměstnaných do vhodných aktivit místní samosprávy – např. péče o zeleň, správa veřejných budov a okolí, péče o sportoviště, pomocné práce, zajišťování nových služeb (pečovatelé, společníci pro starší lidi apod.) • Využití prostředků ESF pro vytváření pracovních míst pro absolventy/nezaměstnané • Podpora rozvoje místních firem zaměstnávajících místní občany
Opatření	3. Podpora vzdělávacích aktivit v obci zaměřených na rozvoj jazykových znalostí a počítačových dovedností
<i>Východiska:</i>	Přibližně 65 % obyvatel obce dosáhlo středního odborného vzdělání bez maturity, popř. s maturitou. Většina obyvatel je tedy vzdělána v jedné konkrétní profesi s horším uplatněním v jiných oborech. Obyvatelé obce i místní podnikatelé se potřebují nadále vzdělávat a získávat specifické kompetence příznivě ovlivňující jejich postavení na trhu práce a konkurenceschopnost.
<i>Aktivity:</i>	<ul style="list-style-type: none"> • Zaměření se na rozvíjení znalostí dalších cílových skupin (ženy na mateřské dovolené, mladiství, absolventi, důchodci) • Analýza zájmu občanů o dodatečné vzdělávání a vzdělanostních potřeb pro uplatnění v bližším okolí • Identifikace kompetenčních potřeb místních podnikatelů • Zřízení místního informačního systému na webových stránkách obce (aktuální informace o nabídce volných pracovních míst, nabídka rekvalifikace nebo přeškolení zájemců v rámci aktivit místních podnikatelů) • Pořádání besed, přednášek atd. • Podpora jazykového a počítačového vzdělávání občanů • Využití dotačních prostředků ESF pro zvýšení jazykových a počítačových dovedností občanů

PRIORITNÍ OSA 5. ŽIVOTNÍ PROSTŘEDÍ V OBCI A OKOLÍ	
Dlouhodobý cíl 1: Ochrana krajiny a přírody	
Opatření	1. Čištění a údržba místních toků
<i>Východiska:</i>	Katastr obce je protkán sítí místních toků. Tyto přirozené biotopy jsou obklopeny zelení, kterou je však třeba citlivě prořezávat a jednotlivé toky čistit od naplavenin jako prevence před negativními důsledky přívalových dešťů.
<i>Aktivity:</i>	<ul style="list-style-type: none"> • Pravidelné čištění lokálních toků • Vytipování problematických úseků místních toků, kde hrozí vylití z břehů při vydatnějších deštích, a náprava tohoto negativního jevu zpevněním břehů a jinými nutnými opatřeními • Snaha analyzovat místní největší znečišťovatele a vykonat kroky k nápravě tohoto jevu • Podpora napojení všech dostupných budov na budovanou kanalizační síť • Spolupráce obce se zemědělci v otázce údržby krajiny
Opatření	2. Obnova a výsadba zeleně v obci
<i>Východiska:</i>	Obec se nachází v poměrně zalesněném prostoru, což je dáno hlavně polohou mezi několika pohořími a pahorkatinami, které jsou součástí velké části katastru obce. V samotné obci je také množství lesnatých úseků vzniklých přirozeným růstem a zalesňováním.
<i>Aktivity:</i>	<ul style="list-style-type: none"> • Údržba (prořezávání) a výsadba dřevin – remízků a alejí - a funkční úprava okolí a vzhledu obce • Péče o upravenost obce a zamezení samovolnému zarůstání nežádoucími rostlinami • Upřednostňování výsadby odrůd běžných v dané lokalitě • Úprava svahů polních cest • Systematická výsadba zeleně v obci v souvislosti s kombinací estetické, protiprachové a protihlukové funkce zeleně • Výsadba zeleně a estetická úprava veřejných ploch • Vytvoření oddechové zóny, parku
Opatření	3. Tvorba a péče o biokoridory v obci
<i>Východiska:</i>	Díky podstatnému zalesnění katastru obce je na obecních plochách množství přirozených biokoridorů, které jsou často nezbytné pro život místního rostlinstva a živočišstva. Za podstatné biokoridory je možno považovat také úseky souvislého porostu podél místních toků.
<i>Aktivity:</i>	<ul style="list-style-type: none"> • Péče o významné biokoridory součástí vodních toků v obci z hlediska chráněné fauny a flóry žijící v nich a blízkém okolí • Snaha zabránit znečišťování toků a tím i přilehlých oblastí • Zabránění likvidace biokoridorů v okolí hospodářsky a zemědělsky využívané půdy • Omezení rychlé likvidace lesních porostů a jejich případná náhrada novou výsadbou
Opatření	4. Podpora vzniku a údržba přírodních parků
<i>Východiska:</i>	Na území obce je zastoupeno množství zeleně, ale chybí komplexní zóna upravená do podoby parku určeného k vycházkám, oddechu a společenskému setkávání občanů obce.
<i>Aktivity:</i>	<ul style="list-style-type: none"> • Určení vhodných lokalit, které by mohly být využity a upraveny do podoby parku • Rozhodnutí o tvorbě většího množství menších parčíků nebo o tvorbě jednoho velkého parku • Ustanovení způsobu péče o budoucí vzhled parku a následná kontrola

Opatření	5. Zapojení veřejnosti (škola, spolky) do aktivit ochrany přírody
<i>Východiska:</i>	Zapojení obyvatelstva do aktivit vedoucích k ochraně přírody v obci je velmi podstatné, první impuls by vždy mělo přinést vedení obce, které by tak ostatním občanům bylo dobrým příkladem. Nejsnadnějším způsobem, jak obyvatele přimět k jednání neovlivňujícímu v negativním smyslu okolní přírodu a tedy životní prostředí obyvatel, je snaha přesvědčit děti ve školách a naučit je ekologicky šetrnému chování.
<i>Aktivity:</i>	<ul style="list-style-type: none"> • Motivace žáků místní školy prostřednictvím soutěží • Pořádání společných akcí aktivními spolky (dny ochrany přírody), které by nenásilnou formou přiměly obyvatele zapojit se a zároveň by znamenaly začátek nového dění se zábavou „po práci“ • Spolupráce se stejně orientovanými obcemi, možnost předávání užitečných informací a porovnání úspěchů

Opatření	6. Využití finančních podpor na údržbu krajiny
<i>Východiska:</i>	Údržba krajiny je pro obec velmi podstatná, protože může vylepšit povědomí o obci u obyvatel, ale také u návštěvníků, a pozitivně ovlivňuje hodnocení obce. Využití jiných finančních zdrojů pak může znamenat, že obec bude mít více prostředků na tuto investici nebo se uvolní prostředky na další možnosti.
<i>Aktivity:</i>	<ul style="list-style-type: none"> • Získání informací o dotačních možnostech a zdrojích financování • Vypracování žádostí o dotace

Dlouhodobý cíl 2: Problematika odpadů a výchova k ekologickému chování	
Opatření	1. Podpora ekologického nakládání s odpady, pravidelný svoz tříděného odpadu
<i>Východiska:</i>	Odvoz a likvidaci tuhého komunálního odpadu zajišťuje soukromá firma odvozem na řízenou skládku. V obci se nacházejí kontejnery pro tříděný odpad (sklo, plasty, papír).
<i>Aktivity:</i>	<ul style="list-style-type: none"> • Informační kampaň o způsobech třídění odpadu (letáky, postup zpracování odpadů, prezentace na webových stránkách) a přínosech tohoto jednání • Podpora ekologického nakládání s odpady, kdy vzorem je obecní úřad • Větší množství kontejnerů pro tříděný odpad a jejich správná lokalizace
Opatření	2. Účast obce v soutěžích o kvalitě tříděného odpadu (škola)
<i>Východiska:</i>	Otázka nakládání s odpady je v současnosti řešena, probíhá pravidelný svoz tuhého komunálního odpadu. Současnou pozornost, kterou obec třídění odpadů věnuje, je třeba stále rozvíjet a následně nacházet způsoby, jak motivovat všechny občany k ekologickému chování a myšlení.
<i>Aktivity:</i>	<ul style="list-style-type: none"> • Přihlášení obce do soutěží hodnotících ekol. postupy v obcích • Pořádání soutěží v rámci školy mezi třídami, jednotlivci nebo školami z různých obcí • Preference neplastových obalů v místní prodejně • Komunikace s podnikateli ohledně třídění odpadů
Opatření	3. Vytvoření alternativ využití bioodpadů
<i>Východiska:</i>	Řada odpadu z domácností má formu bioodpadu, který lze dále zužitkovat především kompostováním. Tento odpad vzniká převážně v letním období a na podzim ve velkém množství a často dochází k jeho likvidaci nežádoucím způsobem – pálení apod.
<i>Aktivity:</i>	<ul style="list-style-type: none"> • Vytvoření obecního kompostišťe • Motivace obyvatel k ukládání bioodpadu na stanoveném místě • Sběr bioodpadu do zvláštních nádob za účelem dalšího využití • Rozvoj využití dalších forem zpracování bioodpadu
Opatření	4. Pořádání přednášek o šetrném chování k životnímu prostředí
<i>Východiska:</i>	V obci zatím neproběhla žádná přednáška ani letáková akce. Existuje řada organizací, které se touto aktivitou zabývají a mohly by převzít tuto činnost za obec.
<i>Aktivity:</i>	<ul style="list-style-type: none"> • Informování občanů (besedy, přednášky, aktivity ekologických neziskových organizací) o možnostech finančních úspor v souvislosti se snížením energetické náročnosti budov – zateplení, výměna oken
Opatření	5. Prevence vzniku a případná likvidace černých skládek
<i>Východiska:</i>	V současnosti existuje problém nakládání s nebezpečným nebo rozměrnějším odpadem. Často to může znamenat podstatné finanční prostředky, které občané nechtějí nebo nejsou schopni vynaložit, a tak se odpadu mohou zbavit ne zrovna šetrným nebo vhodným způsobem.
<i>Aktivity:</i>	<ul style="list-style-type: none"> • Umístění kontejneru na sběr nebezpečného odpadu • Umístění velkoobjemových kontejnerů na větší odpad a jejich pravidelný odvoz • Smluvní spolupráce se sběrným dvorem v blízkém okolí obce, kde by občané mohli ukládat odpad výhodněji nebo bezplatně

Dlouhodobý cíl 3: Podpora využívání alternativních zdrojů energie	
Opatření	1. Využití OZE a nízkoenergetických zásad u obecních objektů
<i>Východiska:</i>	Využívání obnovitelných zdrojů je nejen ekologicky šetrným ale také levnějším způsobem, jak financovat stále náročnější energetickou spotřebu domácností. ČR se v rámci deklarace o obnovitelných zdrojích zavázala do roku 2010 rozšířit využívání obnovitelných zdrojů. Z toho důvodu jsou v rámci dotačních prostředků EU vynakládány nemalé prostředky na zavádění této infrastruktury.
<i>Aktivity:</i>	<ul style="list-style-type: none"> • Dobrý příklad obce – zateplení a vybudování alternativního zdroje vytápění na obecních budovách (tepelná čerpadla, solární panely, fotovoltaické články) • Informování občanů o výhodách a přínosech alternativních zdrojů energie • Využití možností dotací pro umístění zařízení k využívání alternativního zdroje energie u obecních budov • Studie využití alternativních zdrojů energií v obci
Opatření	2. Podpora informovanosti mezi občany o přínosech alternativních zdrojů energie
<i>Východiska:</i>	Informační povědomí o konkrétních možnostech využití OZE mezi občany je zatím nízké. Důležité jsou rovněž informace ohledně možností získání dotace na tyto zdroje energie.
<i>Aktivity:</i>	<ul style="list-style-type: none"> • Realizace výstav s tematikou vytápění obnovitelnými zdroji • Informovanost občanů o alternativních zdrojích energie (besedy, přednášky, aktivity ekologických neziskových organizací) • Informování občanů o možnostech spolufinancování alternativních zdrojů vytápění Státním fondem životního prostředí
Opatření	3. Zvýhodnění občanů využívajících obnovitelné zdroje energie
<i>Východiska:</i>	Investice do využití obnovitelných zdrojů je mnohdy pro občany velkou finanční zátěží, kterou nejsou sami schopni realizovat, což může být důvodem, proč využívají tradiční způsoby nešetrné k životnímu prostředí.
<i>Aktivity:</i>	<ul style="list-style-type: none"> • Motivace občanů k využití obnovitelných zdrojů energie speciálními bonusy • Navázání spolupráce se specializovanou firmou a zajištění výhodnějších podmínek pro obyvatele
Opatření	4. Nastavení spolupráce se zemědělci v otázce pěstování a využití biomasy
<i>Východiska:</i>	Téměř 65 % katastru obce představuje zemědělská půda. Evropská unie výrazně podporuje alternativní způsoby využívání přírodních zdrojů pro energie a zemědělskou činnost šetrnou k ŽP.
<i>Aktivity:</i>	<ul style="list-style-type: none"> • Spolupráce obce se zemědělci v otázkách využití zemědělské půdy pro produkci biomasy • Zemědělská produkce biomasy • Zpracování studie možností výroby a využití obnovitelných zdrojů energie v lokálních podmínkách • Podpora tvorby ekofarem (ekol. pěstování plodin, chov dobytka)

Dlouhodobý cíl 4: Snížení rizik plynoucích z živelných katastrof	
Opatření	1. Vybudování preventivních opatření – čištění a zpevňování břehů potoků
<i>Východiska:</i>	V katastrálním území obce se nachází několik menších toků místní významnosti, které se postupně přidávají do Metylovického potoka nebo říčky Olešná. Toky místní významnosti mohou být místy nedostatečně udržované a v případě většího množství srážek nebo jarního tání mohou ohrozit okolní prostranství. Možnost zapojení místního spolku dobrovolných hasičů do prevence a následného řešení krizových situací.
<i>Aktivity:</i>	<ul style="list-style-type: none"> • Vyhodnocování rizikových úseků a jejich úprava tak, aby se snížilo nebezpečí z nich plynoucí pro okolí. • Zpevňování břehů místních toků a jejich pravidelné čištění. • Zapojení občanů při péči o toky, které jsou v soukromém vlastnictví. • Pravidelná kontrola místních toků a rizikových úseků.
Opatření	2. Informování občanů o nebezpečích a vypracování varovného scénáře
<i>Východiska:</i>	V případě krizové události je potřeba občany obce co nejrychleji informovat o hrozícím nebezpečí, tak aby se zabránilo informačním šumům a prodlevám v komunikaci, které mohou způsobit pozdní reakce.
<i>Aktivity:</i>	<ul style="list-style-type: none"> • Zpracování návrhů na krizové řízení v případě hrozícího nebezpečí vyvolaného nepříznivými klimatickými podmínkami. • Zapojení SDH Metylovice do krizového řízení, vytvoření podmínek spolupráce a informačního kanálu pro přenos informací mezi vedením obce a SDH. • Vypracování variant informačních cest dle možností obce, jejich ozkoušení a vyhodnocení nejefektivnějšího kanálu. • Pravidelná kontrola funkčnosti vybraného kanálu a péče na jeho zefektivňování. • Rozdělení funkcí občanům obce zapojeným v řešení krizových situací. • Informovanost občanů a příprava na nutné zásahy v případě ohrožení.

Dlouhodobý cíl 5: Kvalitní ovzduší v obci	
Opatření	1. Prevence spalování plastů informativní kampaní a vytvořením jiných alternativ likvidace této kategorie odpadu
<i>Východiska:</i>	Obec Metylovice nepatří do zóny se znečištěným ovzduším převážně průmyslem, což je hlavně ovlivněno vzdáleností od hlavních znečišťovatelů a lokalitou v blízkosti hor. Největším problémem pro obec je tedy zimní sezóna a vytápění TP v rodinných domech a také stále ještě časté pálení odpadů (plasty, guma apod.)
<i>Aktivity:</i>	<ul style="list-style-type: none"> • Navázání spolupráce s ekologickými organizacemi, které by uspořádaly v obci informační kampaň pro podporu přechodu na ekologičtější paliva. • Podpora ze strany obce zaměřená na občany zapojené do projektu ekologického vytápění v obci. • Výběr a spolupráce s vhodnou firmou v oblasti vytápění ekologickými palivy. • Umístění sběrných kontejnerů na nebezpečný nebo recyklovatelný odpad, případně spolupráce s blízkým sběrným dvorem v této otázce. • Přechod obecních domů na vytápění ekologickými palivy jako vzor pro ostatní obyvatele.
Opatření	2. Údržba a rozšiřování infrastruktury plynovodů
<i>Východiska:</i>	Současná plynovodní síť nezahrnuje celé zastavěné území, proto je řada občanů nucena k vytápění rodinných domů využívat jiných alternativ, a jelikož v současnosti dochází k růstu cen ostatních zdrojů energie, obyvatelé jsou často nuceni navracet se opět k tradičnímu vytápění tuhými palivy.
<i>Aktivity:</i>	<ul style="list-style-type: none"> • Příprava na dobudování zbývajících plynovodní sítě a zajištění jejího financování (případně i prostřednictvím ostatních zdrojů financování - dotace apod.) • Péče o současnou plynovodní síť a snaha o bezporuchový provoz této sítě. • Informační kampaň občanům o výhodnosti vytápění plynem.
Opatření	3. Snižování počtu domácností používajících tuhá paliva jako zdroj vytápění
<i>Východiska:</i>	Díky současnému růstu nákladů na vytápění je stále častějším jevem, že se opět domácnosti uchylují k vytápění pomocí tradičních TP, které jsou nešetrné k životnímu prostředí a v případě povětrnostních podmínek inverzního charakteru způsobují znečištění ovzduší v obci na delší období.
<i>Aktivity:</i>	<ul style="list-style-type: none"> • Nabídka současných možností vytápění pomocí OZE a jejich vysvětlení včetně pozitivních i negativních stránek. • Snaha o zapojení občanů do projektu ekologizace celé obce při přechodu na OZE. • Přenos informací týkajících se možností financování investic do nového způsobu vytápění, případná pomoc s vyhledáváním finančních zdrojů a zpracováním žádostí.

PRIORITNÍ OSA 6. ROZVOJ CESTOVNÍHO RUCHU	
Dlouhodobý cíl 1: Zvýšení návštěvnosti obce turisty a cykloturisty	
Opatření	1. Zřízení vlastní prezentace v prostorách obce jako pokračování uskutečněné výstavy
<i>Východiska:</i>	V létě roku 2007 se uskutečnila výstava v Malém výstavním sále Valašského muzea v přírodě v Rožnově. Tato výstava byla zahájena vernisáží 4. července a ukončení je očekáváno koncem roku 2008. Realizace výstavy byla finančně podpořena grantovým projektem odboru regionální a národnostní kultury Ministerstva kultury České republiky.
<i>Aktivity:</i>	<ul style="list-style-type: none"> • Vybrání vhodného objektu pro výstavní plochu a jeho případná úprava do podoby expozice • Zjištění dotačních možností pro realizaci vybudování muzejní expozice v obci • Marketingová podpora expozice
Opatření	2. Udržování a budování regionálních i lokálních cyklostezek, vč. podpůrné infrastruktury
<i>Východiska:</i>	Obcí prochází cyklotrasa vedoucí okolo Ondřejníka (č. 6008), která je napojena na další trasy v okolí. V současnosti je cykloturismus velmi oblíbený, a tak je potřeba pečovat o úseky v oblasti i z hlediska marketingu a doplňkových služeb pro návštěvníky.
<i>Aktivity:</i>	<ul style="list-style-type: none"> • Zvýšení návštěvnosti obce podporou cyklistického cestovního ruchu • Vytváření dalších cyklistických možností v obci i jejím blízkém okolí • Vybudování odpočívadla s doprovodnými službami pro občerstvení cyklistů (prezentace obecních zajímavostí) • Vytvoření ubytovacích, případně kempovacích kapacit v obci • Iniciování vzniku nabídky servisních služeb k cyklistice • Zprovoznění rozoraných polních cest v okolí obce a jejich využití jako cyklotras
Opatření	3. Vybavenost obce podporující cestovní ruch, zázemí pro ubytování a občerstvení návštěvníků a cykloturistů projíždějících obcí
<i>Východiska:</i>	V obci chybí ubytovací kapacity. Je třeba vytvořit vhodné zázemí pro prodloužení pobytu návštěvníků v obci.
<i>Aktivity:</i>	<ul style="list-style-type: none"> • Úprava infrastruktury pro cestovní ruch (rozšíření parkovišť, stojany na kola) • Vybudování ubytovacích kapacit v obci • Rozvoj služeb pro návštěvníky obce – restaurační služby, cukrárna, občerstvení, cykloservis atd. • Možnost vybudování naučné stezky, která by návštěvníky provedla přes podstatné zajímavosti na území obce a zároveň je o těchto zajímavostech informovala • Výstavba vyhlídkové věže nebo rozhledny jako součásti turistické či cyklistické trasy v obci (vrchol Čupek)
Opatření	4. Využití tradičního zemědělského území i tradice práce v zemědělství pro rozvoj agroturistiky
<i>Východiska:</i>	Vhodným využitím zemědělských usedlostí a kombinací rostlinné i živočišné výroby jsou vytvářeny ideální podmínky pro rozvoj agroturistiky, popř. ekoturistiky v atraktivním podhůří Beskyd.

<i>Aktivity:</i>	<ul style="list-style-type: none">• Vytvoření ubytovacích kapacit• Příprava atraktivního programu pro návštěvníky• Navázání spolupráce s místními chovateli koní a možnost vytvoření vyjížďkových tras po okolí obce, která by zároveň zahrnovala zajímavé či historické objekty• Propagace subjektů prostřednictvím webových stránek• Využití dotací pro rozvojové aktivity
------------------	--

Dlouhodobý cíl 2: Aktivní propagace obce	
Opatření	1. Komplexní propagace obce zaměřená na její historii a atraktivitu
<i>Východiska:</i>	Komplexní formy propagace obce v rámci mikroregionu. Propagace obce a jejích atraktivit, s důrazem na kombinaci bohaté historie obce a podhorské lokality. Je vhodné podpořit stávající atraktivitu obce (kostel, socha sv. Josefa, Boží muka, chráněné stromy, Fojtův mlýn, Beskydské dětské sanatorium) dalšími významnostmi či úspěchy obce.
<i>Aktivity:</i>	<ul style="list-style-type: none"> • Příprava kvalitních informací pro webové prezentace (fotky, popisy, cyklistické trasy) • Systematické umístění propagačních materiálů obce na webových stránkách (obec, mikroregion, stránky týkající se volného času a cestování) • Tvorba a distribuce propagačních materiálů v rámci mikroregionu • Vybudování nových atraktivit pro místní občany i návštěvníky obce (např. naučná stezka, vyjížďkové trasy, vyhlídková věž, minigolf, petangue atd.)
Opatření	2. Budování informačních směrovek, map a informačních tabulí o významnostech obce
<i>Východiska:</i>	Obec by měla být připravena na zastávky turistů a zároveň je k těmto zastávkám lákat vytvořením vhodné informační infrastruktury informující o obci a jejím okolí.
<i>Aktivity:</i>	<ul style="list-style-type: none"> • Zajímavé historické informace (fakta, události) • Vybudování informačních tabulí u významných objektů, mapy obce a okolí umístěné v centru obce • Jednotný vzhled směrovek a informačních tabulí s využitím prvků znaku obce může pozitivně ovlivnit smýšlení návštěvníků o obci i identifikaci obyvatel s obcí

POUŽITÉ ZDROJE

- [1] <http://www.metylovice.cz/>
- [2] <http://www.zsmetylovice.webz.cz/>
- [3] <http://www.aspvm.wz.cz/>
- [4] <http://www.fcm.wz.cz/>
- [5] <http://www.beskydy-obce.cz/index.php?page=obec09>
- [6] <http://www.infocesko.cz/Czechia/Content/clanek.aspx?clanekid=16129&lid=1>
- [7] <http://cs.wikipedia.org/wiki/Metylovice>
- [8] <http://www.olum.cz/historie.html>
- [9] http://www.moravskoslezskesanatorium.cz/o_nas.htm
- [10] <http://www.abcfirmy.cz/Metylovicemesta.html>
- [11] <http://www.kr-moravskoslezsky.cz/obce2.html?id=9354>
- [12] Spusta, M: 700 let obce Metylovice
- [13] <http://www.czso.cz>
- [14] <http://www.ostrava.czso.cz>
- [15] <http://mesta.obce.cz/zsu/vyhledat-9354.htm>
- [16] rozpočty obce
- [17] Územní plán obce Metylovice - koncept
- [18] Návrh regulativů územního rozvoje

Východiska pro zpracování Strategie rozvoje obce Metylovice

Při zpracování Strategie rozvoje obce Metylovice bylo využito konzultací zpracovatele se zástupci obce (Obecní úřad Metylovice, anketa mezi obyvateli obce, podnikateli, zájmovými sdruženími). Dále bylo čerpáno ze „Strategie rozvoje cestovního ruchu v Regionu Beskydy, 2001“, „Programu rozvoje územního obvodu Moravskoslezského kraje 2002-2004“, „Územního plánu Metylovice 2004 - koncept“, dat Českého statistického úřadu, Sčítání lidu, domů a bytů, 2001, Regionálního informačního systému, Dat poskytovaných Úřadem práce ve Frýdku-Místku a dat Beskydského informačního centra.

PŘÍLOHY

Analýza portfolia nápadů

(Křížové porovnání vybraných záměrů s dostupnými dotačními možnostmi)

Finanční plán realizace vybraných záměrů na rok 2008

V roce 2007 realizoval:

Media Content Experts s.r.o.

Za autorský tým:

Ing. Jiřina Faltýnková, Ing. Petra Vachoušková

Obálka:

Miroslav Žáček